

Factsheet



บริษัท ไทยโพลีคอนส์ จำกัด (มหาชน)

สถานะการเป็นบริษัทจดทะเบียนในตลาดหลักทรัพย์แห่งประเทศไทย (listed) : เป็น ไม่เป็น
ลักษณะการประกอบธุรกิจ : ประกอบธุรกิจหลักโดยให้บริการรับเหมาก่อสร้าง และมีการลงทุนในธุรกิจผลิตและจำหน่ายไฟฟ้าผ่านบริษัทย่อย

เสนอขาย หุ้นระยะยาว ชนิดระบุชื่อผู้ถือ ประเภทไม่ด้อยสิทธิ มีประกัน มีผู้แทนผู้ถือหุ้นกู้ และผู้ออกหุ้นกู้มีสิทธิไถ่ถอนก่อนวันครบกำหนดไถ่ถอน

"หุ้นกู้เสี่ยงสูงมีประกันของบริษัท ไทยโพลีคอนส์ จำกัด (มหาชน) ครั้งที่ 1/2568 ครบกำหนดไถ่ถอนปี พ.ศ. 2570 ซึ่งผู้ออกหุ้นกู้มีสิทธิไถ่ถอนหุ้นกู้ก่อนครบกำหนดไถ่ถอน"

เสนอขายในระหว่างวันที่ 4 - 6 มีนาคม พ.ศ. 2568

ลักษณะตราสาร

อายุ : 2 ปี 3 เดือน
อัตราดอกเบี้ย : คงที่ [7.15] % ต่อปี
งวดการชำระดอกเบี้ย : จ่ายดอกเบี้ยทุก 3 เดือน
การไถ่ถอนก่อนครบกำหนด : ผู้ออกหุ้นกู้มีหน้าที่ชำระคืนหนี้หุ้นกู้ก่อนครบกำหนดตามที่กระทำการขอ 7.2(ธ) หรือใช้สิทธิตามข้อ 10.4 ของข้อกำหนดว่าด้วยสิทธิและหน้าที่ของผู้ออกหุ้นกู้และผู้ถือหุ้นกู้ โดยหากใช้สิทธิตามข้อ 10.4 สามารถไถ่ถอนจากวันครบรอบ 1 ปีของอายุหุ้นกู้ คือวันที่ 7 มี.ค. 2569 เป็นต้นไป

มูลค่าการเสนอขายรวม : ไม่เกิน 360 ล้านบาท
หลักประกัน : 1) เงินสด โดยฝากเข้าบัญชีหลักประกันที่มีการจดทะเบียนสัญญาหลักประกันทางธุรกิจ ประเภทสิทธิในเงินฝากธนาคารตามอัตราส่วน 1:1 และ/หรือ 2) จำนวนโฉนดที่ดินเปล่าให้แก่ผู้ลงทุนเป็นเจ้าหนี้ลำดับที่ 1 โฉนดเลขที่ 8067-8075 ตั้งอยู่ที่ถนนรามอินทรา แขวงคันนายาว เขตคันนายาว กรุงเทพมหานคร กรมสิทธิโฉนดของ บริษัท ไทย โพลีคอนส์ จำกัด (มหาชน) และบริษัท ทีพีซี แอสเสท จำกัด เนื้อที่รวม 5-3-77 ไร่ (2,377 ตารางวา) มูลค่าประเมิน 463,515,000 บาท วันที่ประเมิน 15 มกราคม 2568 ประเมินมูลค่าโดยบริษัท ซีพีเอ็ม แคปปิตอล จำกัด ซึ่งเป็นบริษัทประเมินมูลค่าทรัพย์สินได้รับความเห็นชอบจากสำนักงาน ก.ล.ด. โดยมีมูลค่าหลักประกันต่อมูลค่าหุ้นกู้ทุกขณะตลอดอายุหุ้นกู้ในอัตราส่วนไม่น้อยกว่า 1.2 : 1 เท่า

ผู้แทนผู้ถือหุ้นกู้ : บริษัทหลักทรัพย์ บียอนด์ จำกัด (มหาชน)

วัตถุประสงค์การใช้เงิน : เพื่อชำระคืนหนี้จากการออกตราสารหนี้ (roll-over) ภายในเดือนมีนาคม พ.ศ. 2568

อันดับความน่าเชื่อถือของผู้ออกหุ้นกู้

อันดับ **BB+** แนวโน้ม **Stable**
เมื่อวันที่ 28 ตุลาคม 2567 โดยบริษัท ทริสเรทติ้ง จำกัด

รายละเอียดสำคัญอื่น

วันที่ออกตราสาร : 7 มีนาคม 2568

วันที่ครบกำหนดอายุ : 7 มิถุนายน 2570

ประเภทการเสนอขาย : ผู้ลงทุนสถาบันและ/หรือผู้ลงทุนรายใหญ่

ผู้จัดจำหน่าย : บริษัทหลักทรัพย์ บียอนด์ จำกัด (มหาชน) / บริษัทหลักทรัพย์ เคพีเอ็ม จำกัด / บริษัทหลักทรัพย์เมอร์ซัน พาร์ทเนอร์ จำกัด (มหาชน) / บริษัทหลักทรัพย์ ฟิลลิป (ประเทศไทย) จำกัด (มหาชน) / บริษัทหลักทรัพย์ พาย จำกัด (มหาชน) / บริษัทหลักทรัพย์ ดาโอ (ประเทศไทย) จำกัด (มหาชน)

นายทะเบียนหุ้นกู้ : บริษัทหลักทรัพย์ เคพีเอ็ม จำกัด

ระดับความเสี่ยง

ต่ำ สูง

(พิจารณาจากอายุตราสารและอันดับความน่าเชื่อถือ)

ความเสี่ยงของผู้ออกตราสาร

1. ความเสี่ยงจากรายได้ธุรกิจรับเหมาก่อสร้างมีความผันผวน รายได้รับเหมาก่อสร้างจะขึ้นอยู่กับจำนวนงานที่บริษัทประมูลได้แต่ละปี ดังนั้นหากบริษัทประมูลงานได้น้อยหรือโครงการก่อสร้างที่บริษัทต้องการเข้าประมูลเลื่อนแผนการก่อสร้างอาจจะส่งผลกระทบต่อรายได้ของบริษัท และอาจส่งผลกระทบต่อชำระหนี้ที่มีกำหนดการชัดเจน เนื่องจากกระแสเงินสดหรือสภาพคล่องของบริษัทลดลง

2. ความเสี่ยงด้านสภาพคล่อง ณ วันที่ 30 ก.ย. 2567 บริษัทมีอัตราส่วนสภาพคล่อง 0.86 เท่า ต่ำกว่า 1 เท่า และผู้สอบบัญชีมีข้อให้สังเกตหมายเหตุประกอบงบการเงินข้อ 2.2 ของงบการเงิน ณ วันที่เดียวกัน กลุ่มบริษัทและบริษัทมีหนี้สินหมุนเวียนสูงกว่าสินทรัพย์หมุนเวียนตามงบการเงินรวม 409 ล้านบาท และมีผลขาดทุนสะสมในส่วนของบริษัทใหญ่จำนวน 1,329 ล้านบาท โดยฝ่ายบริหารอยู่ในระหว่างดำเนินการปรับปรุงผลการดำเนินงานและสภาพคล่อง ดังนั้นจากข้อมูลดังกล่าวข้างต้นแสดงถึงความไม่แน่นอนที่มีสาระสำคัญซึ่งอาจเป็นเหตุให้เกิดข้อสงสัยอย่างมีนัยสำคัญเกี่ยวกับความสามารถในการดำเนินงานต่อเนื่องของกลุ่มบริษัทและบริษัท

3. ความเสี่ยงด้านการชำระหนี้ ณ วันที่ 30 ก.ย. 2567 บริษัทมีความสามารถในการชำระดอกเบี้ย (ICR) ที่ 2.75 เท่า อัตราส่วนความสามารถในการชำระภาระผูกพัน (DSCR) เท่ากับ 0.45 เท่า ซึ่งอัตราส่วนที่น้อยกว่า 1 หมายความว่าบริษัทจำเป็นต้องมีผลการดำเนินงานที่ดีขึ้นกว่างวดที่ผ่านมาหรือหาแหล่งเงินทุนอื่นมาชำระหนี้สินภาระผูกพันที่จะครบกำหนดกรณีจัดหาแหล่งเงินทุนอื่นมาชำระหนี้ไม่ทันอาจส่งผลให้บริษัทผิดนัดชำระหนี้

4. ความเสี่ยงจากที่รายได้ของบริษัทย่อยมีส่วนสำคัญต่อการเงินของบริษัท บริษัทถือหุ้นในบริษัท ทีพีซี เพาเวอร์โฮลดิ้ง จำกัด (มหาชน) (TPCH) สัดส่วน 43.26% และมีอำนาจควบคุมใน TPCH งบการเงินรวมบริษัท จึงรวมผลการดำเนินงานของ TPCH ซึ่งมีสัดส่วนรายได้ที่สำคัญต่อการเงินรวมตั้งนั้นงบการเงินรวมอาจจะไม่ได้สะท้อนผลการดำเนินงานเฉพาะธุรกิจรับเหมาก่อสร้างเพียงธุรกิจเดียว

5. ความเสี่ยงด้านหลักประกัน กรณีหลักประกันเป็นอสังหาริมทรัพย์ประเภทที่ดินเปล่า ซึ่งจำนวนโฉนดที่ดินให้แก่ผู้ลงทุนลำดับที่ 1 จำนวน 9 แปลง พื้นที่ 5-3-77.0 ไร่ (2,377 ตารางวา) มูลค่าประเมิน 463 ล้านบาท ในกรณีที่จะต้องมีการบังคับจำนวนทรัพย์สินหลักประกันขายทอดตลาดเพื่อชำระหนี้ราคาขายทอดตลาดได้จริงอาจต่ำกว่ามูลค่าหลักประกันที่ประเมินหรือคำนวณได้ และอาจต้องใช้ระยะเวลาในการขายเนื่องจากหลักประกันเป็นทรัพย์สินที่มีสภาพคล่องต่ำ

รายละเอียดตามแบบ Filing ส่วนที่ 3.2 (2) การบริหารจัดการความเสี่ยง

หนังสือชี้ชวน
(filing)
SCAN HERE



อัตราส่วนทางการเงินที่สำคัญของผู้ถือหุ้น

บริษัทจะดำรงไว้ซึ่งอัตราส่วนของหนี้สินที่มีภาระดอกเบี้ยต่อส่วนของผู้ถือหุ้น (IBD/E Ratio) ตามนิยามที่กำหนดในข้อกำหนดสิทธิของผู้ถือหุ้น ในอัตราไม่เกิน 2.5 : 1 เท่า ณ วันสิ้นงวดบัญชีของแต่ละปีตลอดอายุหุ้น โดย ณ 30 กันยายน 2567 บริษัทมีอัตราส่วนดังกล่าวเท่ากับ 1.59 เท่า

หมายเหตุ : "หนี้สินที่มีภาระดอกเบี้ย" หมายถึง หนี้สินที่มีภาระดอกเบี้ยในงบการเงินรวมประจำปีของผู้ถือหุ้นที่ได้ผ่านการตรวจสอบโดยผู้สอบบัญชี (แต่ไม่รวมถึงหนี้ในทางการค้าปกติ (Trade Payable Debts) เงินรับล่วงหน้า หนี้สินตามสัญญาเช่า และ/หรือหนี้ใดๆที่ไม่มีภาระดอกเบี้ย)

"ส่วนของผู้ถือหุ้น" หมายถึง ส่วนของผู้ถือหุ้น ตามงบการเงินของผู้ถือหุ้น ที่ได้ผ่านการตรวจสอบหรือสอบทานโดยผู้สอบบัญชีแล้ว

ผลตอบแทนของตราสารรุ่นอื่นในตลาด (YTM)

-ไม่มีข้อมูล-

อัตราส่วนทางการเงินที่สำคัญของผู้ถือหุ้น

อัตราส่วนทางการเงิน	ค่าเฉลี่ยอุตสาหกรรม (ล่าสุด) ³	ปี 2565	ปี 2566	งวด 9 เดือนปี 2567
อัตราส่วนสภาพคล่อง(Current ratio) ¹ (เท่า)	1.11	0.88	0.61	0.86
วงจรเงินสด (Cash Cycle) (เท่า)	N/A	-9	-6	-13
ระยะเวลาขายสินค้าเฉลี่ย (Avg. inventory period) (วัน)	N/A	13	11	18
ระยะเวลาเก็บหนี้เฉลี่ย (Avg. collection period) (วัน)	N/A	65	61	96
ระยะเวลาชำระหนี้เจ้าหนี้การค้าเฉลี่ย (Avg. payment period) (วัน)	N/A	87	78	127
ความสามารถในการชำระดอกเบี้ย (ICR) ^{1,4} (เท่า)	2.61	2.56	2.52	2.75
หนี้สินที่มีภาระดอกเบี้ยต่อกำไรก่อนดอกเบี้ยภาษีเงินได้ ค่าเสื่อมราคาและค่าตัดจำหน่าย ² (IBD/EBITDA Ratio) (เท่า)	7.59	9.77	6.34	6.03
ความสามารถชำระภาระผูกพัน (DSCR) ¹ (เท่า)	0.31	0.43	0.24	0.45
หนี้สินรวมต่อส่วนของผู้ถือหุ้นรวม(D/E Ratio) ² (เท่า)	3.31	2.24	2.10	1.96
หนี้สินที่มีภาระดอกเบี้ยต่อส่วนของผู้ถือหุ้นรวม (IBD to equity ratio) ² (เท่า)	1.73	1.78	1.60	1.59
หนี้สินที่มีภาระดอกเบี้ยที่ครบกำหนดภายใน 1 ปีต่อหนี้สินที่มีภาระดอกเบี้ย (ร้อยละ)	60.76	23.53	66.25	37.06
เงินกู้ยืมจากสถาบันการเงินต่อหนี้สินที่มีภาระดอกเบี้ย (Loan/IBD) (ร้อยละ)	44.88	59.52	46.45	56.60
อัตราส่วนกำไรจากการดำเนินงาน (EBIT margin) (ร้อยละ)	N/A	5.61	7.95	16.71
อัตราผลตอบแทนจากสินทรัพย์ (ROA) (ร้อยละ)	N/A	0.27	0.75	2.63
อัตราส่วนผลตอบแทนผู้ถือหุ้น (ROE) (ร้อยละ)	N/A	0.85	2.38	8.61

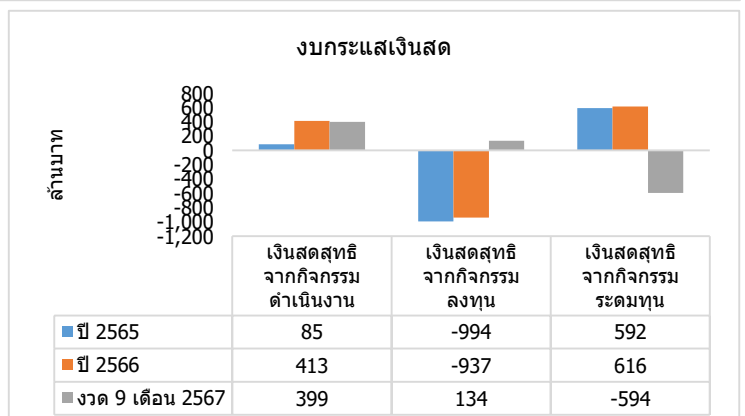
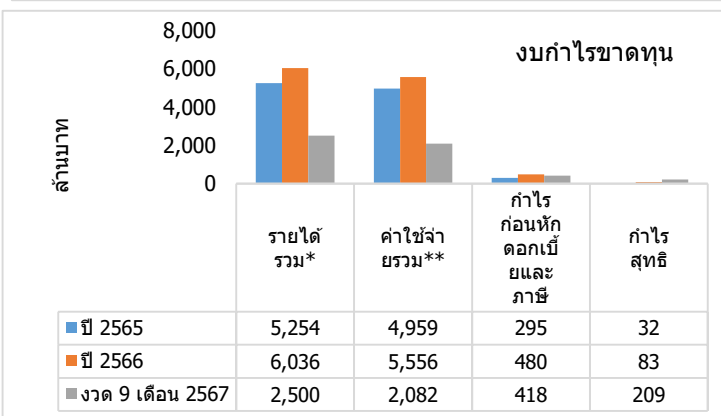
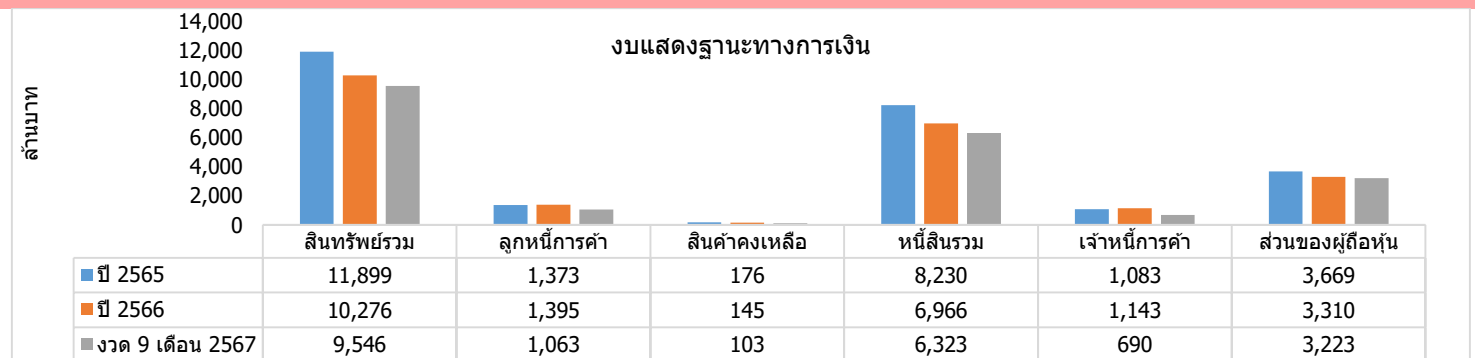
¹ ยิ่งสูงยิ่งแสดงถึงความสามารถในการชำระคืนสูง

² ยิ่งสูงยิ่งแสดงถึงหนี้สินที่สูง

³ อ้างอิงโดยใช้ข้อมูลของกลุ่มอุตสาหกรรม Construction Services ในช่วงปี 2566 จากเว็บไซต์ของสมาคมตราสารหนี้ไทย (ThaiBMA)

⁴ ปรับปรุงข้อมูลเต็มปีโดยใช้ข้อมูลจากงบการเงินย้อนหลัง 12 เดือนล่าสุดมาคำนวณ

สรุปฐานะการเงินและผลการดำเนินงานตามงบการเงินรวมย้อนหลัง 2 ปี และไตรมาสล่าสุดหรือเท่าที่มีผลการดำเนินงานจริง

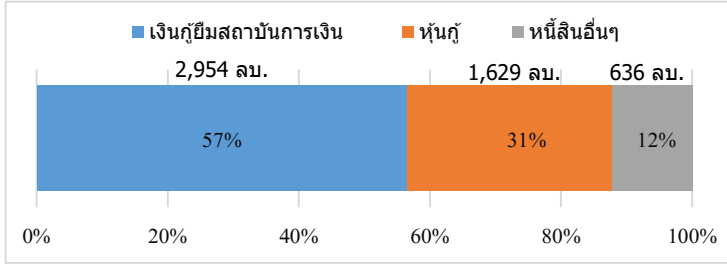


*รายได้รวม หมายถึง รายได้ตามงบการเงิน บวกกับรายได้อื่น

**ค่าใช้จ่ายรวม หมายถึง ค่าใช้จ่ายรวมตามงบการเงิน โดยไม่นับรวมต้นทุนทางการเงินและภาษีเงินได้

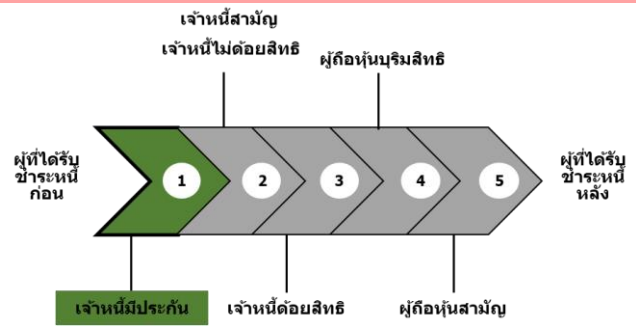
สัดส่วนหนี้ที่มีภาระดอกเบี้ยของผู้ถือหุ้นกู้

ณ วันที่ 30 กันยายน 2567



* หนี้สินอื่น หมายถึง หนี้สินตามสัญญาเช่า และเงินกู้ยืมจากบุคคลที่เกี่ยวข้อง

ลำดับการได้รับชำระหนี้



ลักษณะพิเศษและความเสี่ยงสำคัญของตราสาร

ความเสี่ยงจากลักษณะพิเศษ

- ผู้ออกหุ้นกู้มีหน้าที่ไถ่ถอนหุ้นกู้ก่อนครบกำหนดไถ่ถอนตามหน้าที่กระทำการข้อ 7.2 (ง) หรือการใช้สิทธิไถ่ถอนหุ้นกู้ก่อนวันครบกำหนดไถ่ถอนตามข้อ 10.4 ของข้อกำหนดว่าด้วยสิทธิและหน้าที่ของผู้ออกหุ้นกู้และผู้ถือหุ้นกู้ กรณีผู้ออกหุ้นกู้จะดำเนินการตามหน้าที่กระทำการข้อ 7.2 (ง) เมื่อผู้ออกหุ้นกู้เสนอขายหุ้นกู้ได้น้อยกว่ายอดหุ้นกู้ TPOLY253A และไม่สามารถแสดงหลักฐานว่าผู้ออกหุ้นกู้จัดหาเงินได้เพียงพอในการไถ่ถอนหุ้นกู้รุ่นดังกล่าวต่อผู้แทนผู้ถือหุ้นกู้ ภายในวันที่ 10 มีนาคม 2568 ผู้ออกหุ้นกู้มีหน้าที่กระทำการใช้สิทธิไถ่ถอนหุ้นกู้ก่อนวันครบกำหนดไถ่ถอนตามข้อ 7.2 (ง) ในกรณีที่ผู้ออกหุ้นกู้สามารถแสดงหลักฐานว่าผู้ออกหุ้นกู้จัดหาเงินได้เพียงพอในการไถ่ถอนหุ้นกู้ TPOLY253A ผู้ออกหุ้นกู้สามารถใช้สิทธิไถ่ถอนหุ้นกู้ก่อนครบกำหนดไถ่ถอนตามข้อ 10.4 เริ่มจากวันครบรอบ 1 (หนึ่ง) ปี ของอายุหุ้นกู้ คือวันที่ 7 มีนาคม พ.ศ. 2569
- ณ วันที่ 30 กันยายน พ.ศ. 2567 บริษัทมีสินทรัพย์หลักที่ใช้ในการประกอบธุรกิจที่ไม่มีภาระผูกพันตามงบการเงินเฉพาะกิจการ ได้แก่ (1) อุปกรณ์เครื่องใช้สำนักงานและยานพาหนะ และ (2) สินทรัพย์ไม่มีตัวตน จำนวนรวม 29.62 ล้านบาท คิดเป็นสัดส่วนร้อยละ 1.02 ของสินทรัพย์รวมตามงบการเงินเฉพาะกิจการของบริษัท
- ผู้ออกหุ้นกู้มีการกำหนดข้อห้ามในการก่อภาระผูกพันใด ๆ อันเป็นทางธุรกิจตามปกติทั่วไปเพื่อเป็นประกันหนี้ทุกประเภทของผู้ออกหุ้นกู้ซึ่งมีมูลค่าวงเงินที่เป็นประกันหรือมีภาระผูกพันรวมกันไม่เกินกว่า 1,200,000,000 บาท ณ เวลาใด ๆ แต่ทั้งนี้ภาระหนี้ตามข้อนี้ไม่รวมถึงหนี้เงินกู้ยืมซึ่งไม่ได้มีวัตถุประสงค์เพื่อธุรกิจปกติของผู้ออกหุ้นกู้ ดังนั้นการก่อภาระผูกพันดังกล่าวอาจส่งผลให้ผู้ลงทุนในหุ้นกู้มีสิทธิด้อยกว่าเจ้าหนี้ที่มีบุริมสิทธิเหนือทรัพย์สินของผู้ออกหุ้นกู้นำไปก่อภาระผูกพันได้

ความเสี่ยงสำคัญของตราสาร

- ตลาดตราสารหนี้ในประเทศไทยมีสภาพคล่องต่ำ การขายตราสารก่อนครบกำหนดไถ่ถอนในตลาดรองนั้นอาจได้รับมูลค่าขายตราสารลดลงหรือเพิ่มขึ้นได้ โดยขึ้นอยู่กับสภาวะและความต้องการของตลาดในขณะนั้น
- การลงทุนในหุ้นกู้ไม่ใช่การฝากเงิน และผู้ลงทุนอาจต้องถือหุ้นกู้จนครบกำหนด เนื่องจากการขายก่อนครบกำหนดอาจทำได้ยาก หรือขายได้ต่ำกว่ามูลค่าที่ตราไว้หรือราคาซื้อขาย
- การจัดอันดับความน่าเชื่อถือของผู้ออกหุ้นกู้เป็นเพียงข้อมูลประกอบการตัดสินใจลงทุนเท่านั้น มิใช่ชี้แนะการซื้อขายหุ้นกู้ที่เสนอขาย ทั้งยังมีได้เป็นการรับประกันความสามารถในการชำระหนี้ของผู้ออกหุ้นกู้แต่อย่างใด ผู้ลงทุนควรทำความเข้าใจเกี่ยวกับลักษณะตราสาร รวมถึงวิเคราะห์ความเสี่ยงและความสามารถในการชำระหนี้ของผู้ออกตราสารก่อนตัดสินใจลงทุน (รายละเอียดตามแบบ filing ส่วนที่ 3.2 (2) การบริหารจัดการความเสี่ยง)

คำเตือนและข้อมูลแจ้งเตือนอื่น

- การอนุมัติจากสำนักงาน ก.ล.ด. ไม่ได้หมายความว่าแนะนำให้ผู้ลงทุน ประกันการชำระหนี้ ผลตอบแทน เงินต้น หรือรับรองความถูกต้องของข้อมูล
- ข้อมูลสรุปนี้เป็นส่วนหนึ่งของแบบแสดงรายการข้อมูลการเสนอขายตราสารหนี้ (แบบ 69-PP-รายครั้ง) และร่างหนังสือชี้ชวน ซึ่งเป็นเพียงข้อมูลสรุปเกี่ยวกับการเสนอขาย ลักษณะและความเสี่ยงของหลักทรัพย์ และบริษัทที่ออกและเสนอขายหลักทรัพย์ ดังนั้น ผู้ลงทุนต้องวิเคราะห์ความเสี่ยงและศึกษาข้อมูลจากแบบแสดงรายการข้อมูลการเสนอขายตราสารหนี้ (แบบ 69- PP-รายครั้ง) และร่างหนังสือชี้ชวน
- ผู้จัดการการจัดจำหน่ายหุ้นกู้ อาจมีการซื้อขายหลักทรัพย์ที่ออกโดยผู้ออกหุ้นกู้ หรือซื้อขายหรือออกหลักทรัพย์ที่มีการอ้างอิงถึงราคาของหลักทรัพย์ของผู้ออกหุ้นกู้ซึ่งเป็นไปตามธุรกิจปกติของบริษัทหลักทรัพย์ ฉะนั้น ผู้จัดการการจัดจำหน่ายหุ้นกู้ อาจมีสถานะเป็นเจ้าหนี้ และ/หรือ ผู้ถือหุ้นของผู้ออกหุ้นกู้ด้วย
- ผู้แทนผู้ถือหุ้นกู้ไม่มีความสัมพันธ์หรือเกี่ยวข้องกับผู้ออกหุ้นกู้ ในลักษณะที่อาจก่อให้เกิด conflict of interest
- ประวัติผิดนัดชำระหนี้ ไม่มี มี
- บริษัทไม่มีประวัติการผิดนัดชำระหนี้ดอกเบี้ยหรือเงินต้นของตราสารหนี้ หรือผิดนัดชำระหนี้เงินกู้ยืมจากธนาคารพาณิชย์ บริษัทเงินทุน บริษัทเครดิตฟองซิเอร์ หรือสถาบันการเงินที่มีกฎหมายเฉพาะจัดตั้งขึ้นโดยดูประวัติย้อนหลัง 3 ปี จากบริษัทข้อมูลเครดิตแห่งชาติ และงบการเงินที่ตรวจสอบโดยผู้สอบบัญชีรับอนุญาต