

Factsheet

บริษัท ไรมอน แลนด์ จำกัด (มหาชน)



สถานะการเป็นบริษัทจดทะเบียนในตลาดหลักทรัพย์แห่งประเทศไทย (listed) : เป็น - ไม่เป็น
ประกอบธุรกิจพัฒนาอสังหาริมทรัพย์ เสนอขาย หุ้นระยะยาว ไม่ด้วยสิทธิ ไม่มีประกัน มีผู้แทนผู้ถือหุ้น
และผู้ถือหุ้นที่มีสิทธิไถ่ถอนหุ้นก่อนวันครบกำหนดไถ่ถอน

ชื่อ "หุ้นกู้เสียงสูงของบริษัท ไรมอน แลนด์ จำกัด (มหาชน) ครั้งที่ 1/2568 ชุดที่ 1 ครบกำหนดไถ่ถอนปี พ.ศ. 2568 ซึ่งผู้ถือหุ้นที่มีสิทธิไถ่ถอน
หุ้นก่อนวันครบกำหนดไถ่ถอนหุ้น" ("หุ้นกู้ชุดที่ 1") ระหว่างวันที่ 14 - 16 มกราคม พ.ศ. 2568

ลักษณะตราสาร

อายุ 11 เดือน
อัตราดอกเบี้ย คงที่ร้อยละ 7.0 (เจ็ดจุดศูนย์) ต่อปี
งวดการชำระดอกเบี้ย จ่ายดอกเบี้ยทุกๆ 3 เดือน
การไถ่ถอนก่อนกำหนด ผู้ถือหุ้นที่มีสิทธิในการไถ่ถอนก่อนวันครบ
กำหนดไถ่ถอนหุ้นได้ หลังจากการเสนอขายครบรอบ 3 (สาม)
เดือนของอายุหุ้น
มูลค่าการเสนอขายรวม ไม่เกิน 133 ล้านบาท โดยหุ้นที่เสนอ
ขายในครั้งนี้ รวมชุดที่ 1 และชุดที่ 3 ไม่เกิน 133 ล้านบาท และรวม
ทั้งหมด 4 ชุด เสนอขายไม่เกิน 340 ล้านบาท
หลักประกัน/ผู้ค้ำประกัน ไม่มี
ผู้แทนผู้ถือหุ้น บริษัทหลักทรัพย์ เคพีเอ็ม จำกัด
วัตถุประสงค์การใช้เงิน เพื่อชำระคืนหุ้น RML251B และ RML251C
ที่จะครบกำหนดในเดือน มกราคม พ.ศ. 2568 ก่อนครบกำหนดไถ่
ถอน ทั้งหมดหรือบางส่วน และ/หรือ ในวันครบกำหนดไถ่ถอนหุ้น
และที่เหลือเป็นเงินทอนหมุนเวียนระยะสั้น

อันดับความน่าเชื่อถือ

ไม่มีการจัดอันดับความน่าเชื่อถือ "unrated" ⚠️

รายละเอียดสำคัญอื่น

วันที่ออกตราสาร 17 มกราคม พ.ศ. 2568
วันที่ครบกำหนดอายุ 17 ธันวาคม พ.ศ. 2568
ประเภทการเสนอขาย ผู้ลงทุนสถาบัน และ/หรือ ผู้ลงทุนรายใหญ่
ผู้จัดจำหน่าย/ผู้ค้ำ บริษัทหลักทรัพย์ เคพีเอ็ม จำกัด
นายทะเบียนหุ้น ฐนาคาร ซีไอเอ็มบี ไทย จำกัด (มหาชน)

ผลตอบแทนของตราสารรุ่นอื่นในตลาด (YTM)

ไม่มีข้อมูล

ข้อกำหนดในการดำรงอัตราส่วนทางการเงิน

บริษัทฯ จะดำรงไว้ซึ่ง Net D/E Ratio ตามนิยามที่ระบุไว้ใน
ข้อกำหนดสิทธิในอัตราส่วนไม่เกิน 2.5:1 เท่า ณ วันสิ้นงวด
บัญชีรายไตรมาสหรือสิ้นปีบัญชีตลอดอายุหุ้น
ณ วันที่ 30 ก.ย. 67 บริษัทฯ มีอัตราส่วนหนี้สินสุทธิต่อส่วน
ของผู้ถือหุ้นเท่ากับ 0.91 เท่า
หมายเหตุ "หนี้สินสุทธิ" หมายถึง จำนวนหนี้สินเฉพาะที่มี
ภาระดอกเบี้ยจ่าย (ซึ่งรวมหนี้สินตามสัญญาเช่าด้วย) หักด้วย
เงินสดและรายการเทียบเท่าเงินสด และเงินลงทุนชั่วคราว
"ส่วนของผู้ถือหุ้น" หมายถึง จำนวนรวมของส่วนของผู้ถือหุ้น
ของผู้ถือหุ้น
ทั้งนี้ สูตรการคำนวณโดยรายละเอียดปรากฏตามข้อ 7.3 ของ
ข้อกำหนดสิทธิ

ระดับความเสี่ยง

(พิจารณาจากอายุตราสารและอันดับความน่าเชื่อถือ)



เป็นตราสารหนี้ที่ผู้ออกตราสารสามารถไถ่ถอนก่อนกำหนด

ความเสี่ยงของผู้ออก

- 1. ความเสี่ยงจากผลขาดทุนสุทธิต่อเนื่อง** ในปี 2565 ปี 2566 และ
ณ งวด 9 เดือน ปี 2567 บริษัทมีผลขาดทุนสุทธิ 315.09 ลบ. 836.9 ลบ.
และ 719.76 ลบ. สาเหตุหลักเกิดจากห้องชุดพร้อมโอนที่บริษัทสามารถ
บันทึกเป็นรายได้จากการขายทยอยหมดลง โดยห้องชุดที่เป็นสินค้าพร้อม
ขายจะรับรู้เป็น "ส่วนแบ่งกำไร/ขาดทุนจากเงินลงทุนในการร่วมค้า"
- 2. ความเสี่ยงด้านความสามารถในการชำระหนี้** ณ วันที่ 30 ก.ย.
2567 บริษัทมีหนี้สินรวม 3,924.23 ล้านบาท ซึ่งเป็นหนี้สินที่มีภาระ
ดอกเบี้ยจำนวน 3,315.00 ล้านบาท ในปีที่ผ่านมาและงวด 9 เดือนล่าสุด
มีอัตราส่วนหนี้สินที่มีภาระดอกเบี้ยต่อกำไรก่อนดอกเบี้ยจ่าย ภาษีเงินได้
ค่าเสื่อมราคาและค่าตัดจำหน่าย (Interest Bearing Debt to EBITDA
ratio) ตัดลบมาตลอด สะท้อนว่า กำไรจากการดำเนินงานไม่เพียงพอต่อ
การชำระหนี้สินที่มีภาระดอกเบี้ยอย่างมีนัยสำคัญ
- 3. ความเสี่ยงจากการพัฒนาอยู่และการเกิดช่องว่างของการรับรู้
รายได้** ปัจจุบันบริษัทมีจำนวนโครงการที่แล้วเสร็จและอยู่ระหว่างการโอน
กรรมสิทธิ์ 2 โครงการ ซึ่งมูลค่าขายงานที่ยังไม่ได้ส่งมอบ (Backlog) จะ
ทยอยหมดลง ภายในปี 2567 บริษัทจึงมีความเสี่ยงที่ผลการดำเนินงาน
หากมีเหตุส่งผลให้โครงการใหม่พัฒนาล่าช้าเกินกว่ากำหนด
- 4. ความเสี่ยงจากการที่บริษัทพึ่งพิงตราสารหนี้** ณ วันที่ 30 ก.ย.
2567 บริษัทมีหุ้นกู้คงค้างจำนวน 1,975.78 ล้านบาท คิดเป็นสัดส่วนร้อยละ
59.60 ของหนี้สินที่มีภาระดอกเบี้ย มีหนี้สินระยะสั้นที่มีภาระดอกเบี้ย
และที่ครบกำหนดชำระภายใน 1 ปี จำนวนสูง 2,729.20 ล้านบาท ในปัจจุบัน
บริษัทยังจำเป็นต้องออกหุ้นกู้ชุดใหม่เพื่อทดแทนหุ้นกู้เดิมที่จะครบ
กำหนดชำระ ทำให้บริษัทมีความเสี่ยงที่จะเกิดเหตุผิดนัดชำระหนี้ หากไม่
สามารถออกหุ้นกู้ใหม่ ทดแทนหุ้นกู้ที่จะครบกำหนดในอนาคต หรือ
ทดแทนได้ไม่ครบตามมูลค่าที่วางแผนไว้
- 5. ความเสี่ยงจากการด้อยค่าสัญญาต่างๆ รวมถึงสัญญาร่วมทุน**
บริษัทลงทุนในสัญญาซื้อตัวเงินแปลงสภาพ กับบริษัทแห่งหนึ่งจดทะเบียน
และจัดตั้งในประเทศสหรัฐอเมริกาจำนวน 7.28 ล้านUSD โดยบริษัท
มีความเสี่ยงที่ต้องตั้งด้อยค่าสัญญาตัวเงินแปลงสภาพดังกล่าว และ
บริษัทลงทุนในสัญญาร่วมทุนและสัญญาซื้อขายหุ้นของการร่วมค้ากับ
กลุ่มบุคคล ซึ่งได้ทยอยจ่ายเงินล่วงหน้ารวม 407 ล้านบาท (ได้ตั้งด้อยค่า
จำนวน 305.49 ล้านบาท หรือร้อยละ 75) บริษัทจึงมีความเสี่ยงในการ
ผูกพันสำหรับการลงทุนในการร่วมค้าโครงการดังกล่าว
- 6. ความเสี่ยงในการผูกพันและเงินกู้ยืม สำหรับโครงการใหม่**
บริษัทลงทุนในสัญญาซื้อขายหุ้นรายเพื่อร่วมลงทุนโครงการที่จังหวัดภูเก็ต
บริษัทมีภาระผูกพันที่จะต้องจ่ายค่าหุ้นเพิ่มทุน จำนวน 1,572.96 ล้านบาท
และค่าหุ้นที่บริษัทต้องจ่ายแทนผู้ลงทุน จำนวน 28.69 ล้านบาท ทำให้
บริษัทมีความเสี่ยงในการผูกพันในการจัดหาแหล่งเงินทุน
- 7. ความเสี่ยงด้านสภาพคล่อง** งวด 9 เดือน ปี 2567 บริษัทมี
อัตราส่วนสภาพคล่อง (Current Ratio) 0.99 เท่า และอัตราส่วนสภาพ
คล่องหมุนเร็ว (Quick Ratio) 0.10 เท่า สะท้อนได้ว่าบริษัทมีสภาพคล่อง
ต่ำ และมีความเสี่ยงในการผิดนัดชำระหนี้
- 8. ความเสี่ยงในกรณีที่ไม่สามารถขายหุ้นกู้ได้เต็มจำนวนที่
เสนอขาย** บริษัทมีวัตถุประสงค์ในการนำเงินจากการขายหุ้นกู้ในครั้งนี้
เพื่อไถ่ถอนหุ้น RML251B และ RML251C ซึ่งหากการเสนอขายหุ้นกู้ไม่
เป็นไปตามที่บริษัทคาดไว้ บริษัทอาจมีความเสี่ยงในการผิดนัดชำระหนี้
หุ้นกู้ทั้ง 2 ชุดดังกล่าวและอาจส่งผลให้เกิดการผิดสัญญาข้ามกัน หากไม่
เป็นตามที่บริษัทคาดการณ์

(รายละเอียดตามแบบ Filing
ส่วนที่ 3.2(2) ปัจจัยความเสี่ยง)

หนังสือชี้ชวน
(filing)
SCAN HERE



อัตราส่วนทางการเงินที่สำคัญของผู้ออก

อัตราส่วนทางการเงิน	ค่าเฉลี่ยอุตสาหกรรม(ล่าสุด)	9 เดือนปี 2567	ปี 2566	ปี 2565
อัตราส่วนสภาพคล่อง (Current ratio) (เท่า)	1.77	0.99	1.17	0.55
อัตราส่วนสภาพคล่องหมุนเร็ว (Quick Ratio) (เท่า)	N/A	0.10	0.04	0.07
วงจรเงินสด (Cash cycle) (วัน)	N/A	24,668.19	20,423.94	8,506.14
ระยะเวลาขายสินค้าเฉลี่ย (Avg. inventory period) (วัน)	N/A	25,010.93	20,825.21	8,700.34
ระยะเวลาเก็บหนี้เฉลี่ย (Avg. collection period) (วัน)	N/A	6.35	5.92	6.18
ระยะเวลาชำระหนี้เจ้าหนี้การค้าเฉลี่ย (Avg. payment period) (วัน)	N/A	349.09	407.19	200.38
ความสามารถในการชำระดอกเบี้ย ¹ (ICR) ⁴ (เท่า)	3.33	(1.59)	(1.45)	(0.02)
หนี้สินที่มีภาระดอกเบี้ยต่อกำไรก่อนดอกเบี้ยจ่ายภาษีเงินได้ ค่าเสื่อมราคา และค่าตัดจำหน่าย (IBD/EBITDA ratio)* (เท่า)	9.26	(5.40)	(7.79)	(603.36)
ความสามารถในการชำระภาระผูกพัน ¹ (DSCR)* (เท่า)	0.25	(0.22)	(0.201)	(0.003)
หนี้สินรวมต่อส่วนของผู้ถือหุ้นรวม ² (D/E ratio) (เท่า)	1.80	1.13	1.18	0.92
หนี้สินที่มีภาระดอกเบี้ยต่อส่วนของผู้ถือหุ้นรวม ² (IBD/E ratio)*(เท่า)	1.44	0.91	1.06	0.82
หนี้สินที่มีภาระดอกเบี้ยที่ครบกำหนดภายใน 1 ปีต่อหนี้สินที่มีภาระดอกเบี้ย ² (IBD 1Y/IBD) (ร้อยละ)	46.84	82.33	63.82	65.28
เงินกู้ยืมจากสถาบันการเงินต่อหนี้สินที่มีภาระดอกเบี้ย (Loan/IBD) (ร้อยละ)	38.46	2.69	2.60	2.81
อัตรากำไรจากการดำเนินงาน (EBIT margin) (ร้อยละ)	N/A	(108.29)	(145.07)	(50.24)
อัตราผลตอบแทนจากสินทรัพย์ (ROA)* (ร้อยละ)	N/A	(12.86)	(10.59)	(3.56)
อัตราส่วนผลตอบแทนผู้ถือหุ้น (ROE)* (ร้อยละ)	N/A	(29.47)	(21.55)	(7.10)

หมายเหตุ: * ปรับข้อมูลที่นำมาจากงบกำไรขาดทุนเบ็ดเสร็จรวมหรืองบกระแสเงินสดให้เป็นข้อมูลรายปี (Annualized)

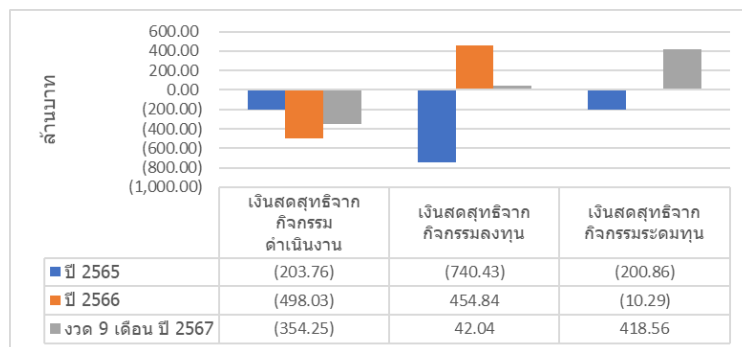
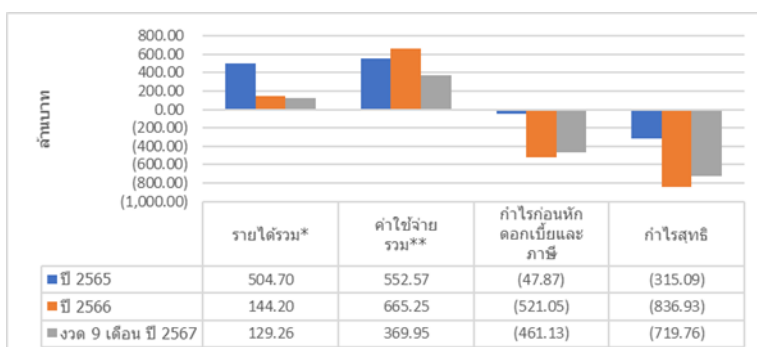
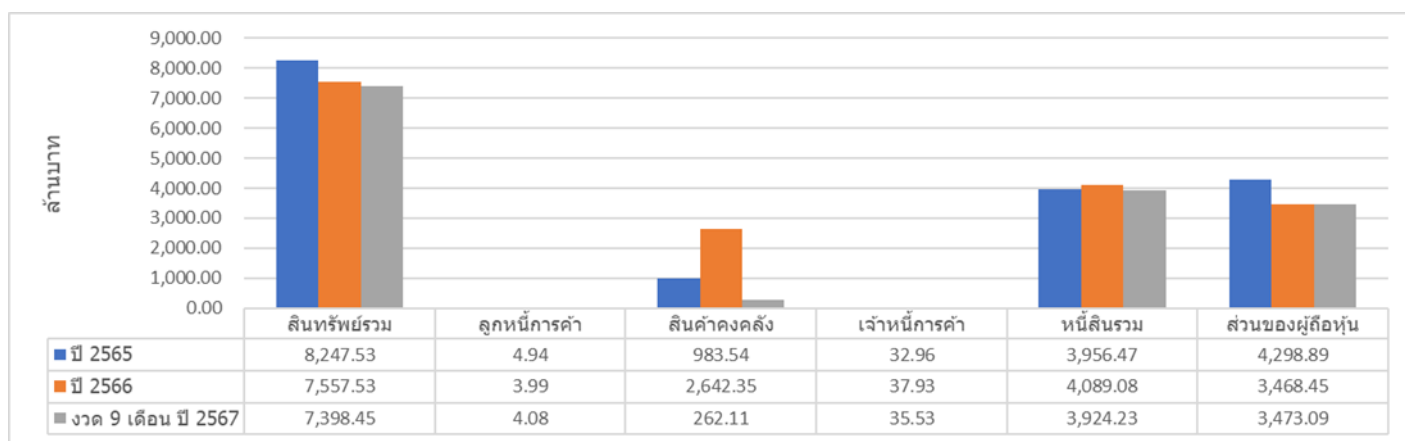
¹ ยิ่งสูงยิ่งแสดงถึงความสามารถในการชำระคืนสูง

² ยิ่งสูงยิ่งแสดงถึงหนี้สินที่สูง

³ อ้างอิงโดยใช้ข้อมูลของกลุ่มอุตสาหกรรม Property Development ในช่วงปี 2566 จากเว็บไซต์ของสมาคมตราสารหนี้ไทย (ThaiBMA)

⁴ อัตราส่วนความสามารถในการชำระดอกเบี้ยคำนวณจาก กำไรก่อนหักดอกเบี้ย ภาษี ค่าเสื่อมราคา และค่าตัดจำหน่าย / ดอกเบี้ยจ่าย (ค่าใช้จ่ายดอกเบี้ยในงบกำไรขาดทุนเบ็ดเสร็จ และค่าใช้จ่ายดอกเบี้ย ส่วนที่บันทึกเป็นต้นทุนการพัฒนาอสังหาริมทรัพย์ในงบแสดงฐานะการเงิน

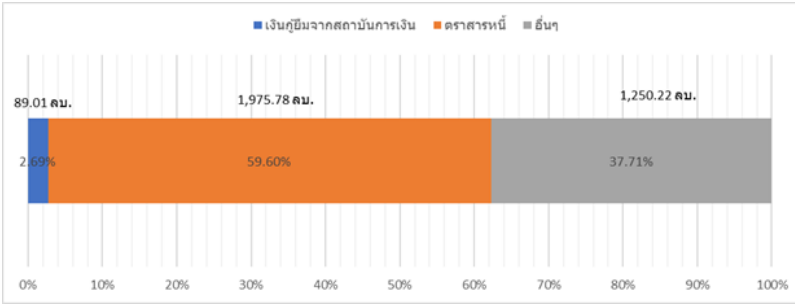
สรุปฐานะการเงินและผลการดำเนินงานตามงบการเงินรวมย้อนหลัง 2 ปี และงวด 9 เดือน ของปีล่าสุด



หมายเหตุ: รายได้รวม* หมายถึง รายได้รวมตามงบการเงิน รวมกับส่วนแบ่งกำไร (ขาดทุน) จากเงินลงทุนในบริษัทร่วมและเงินลงทุนในการร่วมค้า
ค่าใช้จ่ายรวม** หมายถึง ค่าใช้จ่ายรวมตามงบการเงินโดยไม่นับรวมต้นทุนทางการเงินและภาษีเงินได้

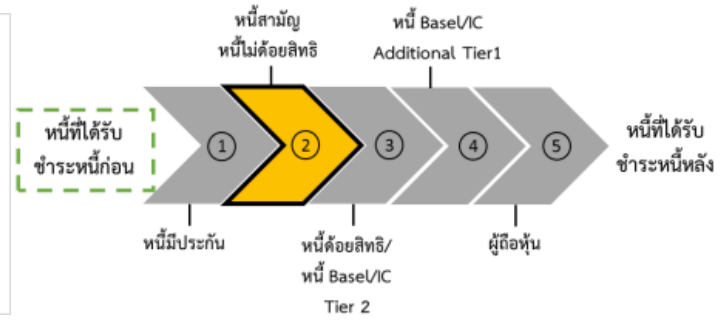
สัดส่วนหนี้ที่มีภาระดอกเบี้ยของผู้ออก

ณ วันที่ 30 กันยายน พ.ศ 2567



หมายเหตุ: รายการอื่นๆ ได้แก่ หนี้สินจากสัญญาเช่าซื้อ

ลำดับการได้รับชำระหนี้



ลักษณะพิเศษและความเสี่ยงสำคัญของตราสาร

ความเสี่ยงจากลักษณะพิเศษ

1. ผู้ออกหุ้นกู้สามารถใช้สิทธิชำระคืนหนี้หุ้นกู้ก่อนครบกำหนด นับตั้งแต่วันครบกำหนดอายุ 3 เดือนของหุ้นกู้ เป็นต้นไป ทั้งนี้ตามรายละเอียดและภายใต้เงื่อนไขที่กำหนดไว้ในข้อกำหนดสิทธิ ผู้ถือตราสารมีความเสี่ยงที่จะเสียโอกาสในการได้รับผลตอบแทนที่สูงจากการลงทุนในตราสารที่เสนอขาย หากผู้ออกตราสารใช้สิทธิไถ่ถอนในช่วงที่อัตราดอกเบี้ยในตลาดลดลงต่ำกว่าอัตราดอกเบี้ยของตราสาร

ความเสี่ยงสำคัญของตราสาร

- ผู้ออกตราสารและตราสารไม่ได้มีการจัดอันดับความน่าเชื่อถือ (unrated) อาจมีผลตอบแทนที่สูง แต่ก็มีความเสี่ยงที่สูงด้วยเช่นกัน ดังนั้นผู้ลงทุนควรศึกษาและทำความเข้าใจเกี่ยวกับลักษณะตราสาร รวมถึงวิเคราะห์ความเสี่ยงของผู้ออกตราสารก่อนตัดสินใจลงทุน
- การลงทุนในตราสารหนี้ชนิดนี้ไม่ใช่เงินฝาก ผู้ลงทุนต้องพิจารณาความสามารถในการชำระคืนของผู้ออกอย่างรอบคอบ
- เนื่องจากตลาดตราสารหนี้ในประเทศไทยมีสภาพคล่องต่ำ ส่งผลให้การขายตราสารก่อนครบกำหนดไถ่ถอนในตลาดรองนั้น อาจได้รับมูลค่าของตราสารลดลงหรือเพิ่มขึ้นได้โดยขึ้นอยู่กับสถานะและต้องการของตลาดในขณะนั้น
- ตราสารหนี้ชนิดนี้เป็นตราสารหนี้ที่จำกัดให้มีการเสนอขายและเปลี่ยนมือได้เฉพาะในกลุ่มผู้ลงทุนสถาบันและ/หรือผู้ลงทุนรายใหญ่เท่านั้น จะไม่สามารถขายหรือโอนให้แก่บุคคลใดๆ ที่ไม่ได้อยู่ในกลุ่มผู้ลงทุนดังกล่าวได้ เว้นแต่เป็นการโอนทางมรดก
- ณ วันที่ 30 ก.ย. 2567 บริษัทฯมีมูลค่าทรัพย์สินหลักที่ใช้ในการประกอบธุรกิจที่ไม่มีภาระผูกพัน(งบเฉพาะกิจการ) เท่ากับ 37.06 ล้านบาท คิดเป็นร้อยละ 0.44 ของทรัพย์สินรวมตามงบการเงินเฉพาะกิจการที่มีจำนวนเท่ากับ 8,372.06 ล้านบาท
- ผู้ออกตราสารอาจนำทรัพย์สินที่ไม่มีภาระผูกพันดังกล่าวมาก่อภาระผูกพันภายหลังการเสนอขายตราสารหนี้ ซึ่งส่งผลให้ผู้ลงทุนในหุ้นกู้ที่ไม่มีประกันอาจมีสิทธิต่อยกกว่าเจ้าหนี้บริมสิทธิเหนือทรัพย์สินดังกล่าวได้
- เงินที่ได้จากการระดมทุนครั้งนี้จะนำไปจัดหลักประกันทางธุรกิจ และผู้แทนผู้ถือหุ้นกู้จะใช้ดุลพินิจเกี่ยวกับความสามารถของผู้ออกตราสารในการไถ่ถอนหุ้นกู้ RML251B หรือ RML251C รุ่นใดรุ่นหนึ่งได้ทั้งจำนวนในวันครบกำหนดไถ่ถอนหุ้นกู้ ตามวัตถุประสงค์การใช้เงินของหุ้นกู้ครั้งนี้ ซึ่งจะมีรายละเอียดดังนี้
 - 1) ถ้าไถ่ถอนหุ้นกู้ดังกล่าวได้ ผู้แทนผู้ถือหุ้นกู้ใช้เงินในบัญชีเพื่อชำระหนี้หุ้นกู้ดังกล่าว
 - 2) ถ้าไถ่ถอนหุ้นกู้ดังกล่าวไม่ได้ ผู้ออกหุ้นกู้จะใช้สิทธิไถ่ถอนหุ้นกู้ก่อนวันครบกำหนดไถ่ถอน (อ้างอิงร่างข้อกำหนดสิทธิ ข้อ 7.2.13) โดยผู้ถือหุ้นกู้ยังคงมีสิทธิได้รับเงินต้นหุ้นกู้และดอกเบี้ยหุ้นกูกัดคำนวณจนถึง (แต่ไม่รวม) วันไถ่ถอนหุ้นกู้ก่อนวันครบกำหนดไถ่ถอนหุ้นกู้ และค่าธรรมเนียมการใช้สิทธิชำระคืนหนี้หุ้นกู้ก่อนครบกำหนดตามที่กำหนดในร่างข้อกำหนดสิทธิ ข้อ 10.5 (ง) และ (จ) ซึ่งจะทำให้เสียโอกาสในการได้รับผลตอบแทนที่สูงจากการลงทุนในหุ้นกู้ที่เสนอขาย หากผู้ออกหุ้นกู้ใช้สิทธิไถ่ถอนในช่วงที่อัตราดอกเบี้ยในตลาดลดลงต่ำกว่าอัตราดอกเบี้ยของตราสาร

คำเตือนและข้อมูลแจ้งเตือนอื่น

คำเตือน

- การอนุมัติจากสำนักงาน ก.ล.ด. ไม่ได้หมายความว่าแนะนำให้ลงทุน ประกันการชำระหนี้ ผลตอบแทน เงินต้น หรือรับรองความถูกต้องของข้อมูล
- ข้อมูลสรุปนี้เป็นส่วนหนึ่งของหนังสือชี้ชวน (filing) ซึ่งเป็นเพียงข้อมูลสรุปเกี่ยวกับการเสนอขาย ลักษณะและความเสี่ยงของหลักทรัพย์และบริษัท ที่ออกและเสนอขายหลักทรัพย์ ดังนั้น ผู้ลงทุนต้องวิเคราะห์ความเสี่ยงและศึกษาข้อมูลจากหนังสือชี้ชวน (filing) บริษัท "ไม่มี" ประวัติดการผิดนัดชำระหนี้ดอกเบี้ยหรือเงินต้นของตราสารหนี้ หรือผิดนัดชำระหนี้เงินกู้ยืมจากธนาคารพาณิชย์ บริษัทเงินทุน บริษัทเครดิตฟองซิเอร์ หรือสถาบันการเงินที่มีกฎหมายเฉพาะจัดตั้งขึ้นโดยดูประวัติย้อนหลัง 3 ปีจากบริษัทข้อมูลเครดิตแห่งชาติ และงบการเงิน ที่ตรวจสอบโดยผู้สอบบัญชีรับอนุญาต
- ผู้จัดการการจัดจำหน่ายหุ้นกู้ไม่มีความเกี่ยวข้องกับผู้ออกตราสารหนี้ในลักษณะที่อาจก่อให้เกิดความขัดแย้งทางผลประโยชน์ในกระบวนการออกและเสนอขายตราสารหนี้
- หุ้นกู้ที่เสนอขายในครั้งนี้มี 4 ชุดดังนี้ (1) หุ้นกู้ชุดที่ 1 อัตราดอกเบี้ยร้อยละ 7.00 ต่อปี อายุ 11 เดือน (2) หุ้นกู้ชุดที่ 2 อัตราดอกเบี้ยร้อยละ 7.30 ต่อปี อายุ 1 ปี 5 เดือน (3) หุ้นกู้ชุดที่ 3 อัตราดอกเบี้ยร้อยละ 7.00 ต่อปี อายุ 10 เดือน 23 วัน (4) หุ้นกู้ชุดที่ 4 อัตราดอกเบี้ยร้อยละ 7.30 ต่อปี อายุ 1 ปี 4 เดือน 24 วัน และผู้ออกหุ้นกู้ไม่ได้จัดอันดับความน่าเชื่อถือ หุ้นกู้ชุดที่ 3 มีความเสี่ยงต่ำกว่าชุดที่ 1 ในด้านที่มีอายุของตราสารสั้นกว่า และมีความเสี่ยงต่ำกว่า หุ้นกู้ชุดที่ 2 และ 4 ที่มีอายุของตราสารมากกว่า
- ผู้แทนผู้ถือหุ้นกู้ไม่มีสถานะเป็นเจ้าของหนี้ของผู้ออกหุ้นกู้



Factsheet

บริษัท ไรมอน แลนด์ จำกัด (มหาชน)

สถานะการเป็นบริษัทจดทะเบียนในตลาดหลักทรัพย์แห่งประเทศไทย (listed) : เป็น - ไม่เป็น
ประกอบธุรกิจพัฒนาอสังหาริมทรัพย์ เสนอขาย หุ้นระยะยาว ไม่โดยสิทธิ มีประกัน มีผู้ถือหุ้นหลัก
และผู้ถือหุ้นที่มีสิทธิไถ่ถอนหุ้นก่อนวันครบกำหนดไถ่ถอน

ชื่อ "หุ้นกู้เสียงสูงมีประกันลำดับรองของบริษัท ไรมอน แลนด์ จำกัด (มหาชน) ครั้งที่ 1/2568 ชุดที่ 2 ครบกำหนดไถ่ถอนปี พ.ศ. 2569 ซึ่งผู้ถือหุ้น
ที่มีสิทธิไถ่ถอนหุ้นก่อนวันครบกำหนดไถ่ถอนหุ้น" ("หุ้นกู้ชุดที่ 2") ระหว่างวันที่ 14 – 16 มกราคม พ.ศ. 2568

ลักษณะตราสาร

อายุ 1 ปี 5 เดือน
อัตราดอกเบี้ย คงที่ร้อยละ 7.30 (เจ็ดจุดสาม) ต่อปี
งวดการชำระดอกเบี้ย จ่ายดอกเบี้ยทุก 3 เดือน
การไถ่ถอนก่อนกำหนด ผู้ถือหุ้นที่มีสิทธิในการไถ่ถอนก่อนวันครบ
กำหนดไถ่ถอนหุ้นได้ ภายหลังจากการเสนอขายครบรอบ 3 (สาม)
เดือนของอายุหุ้นกู้
มูลค่าการเสนอขายรวม ไม่เกิน 207 ล้านบาท โดยหุ้นกู้ที่เสนอ
ขายในครั้งนี้ รวมชุดที่ 2 และชุดที่ 4 ไม่เกิน 207 ล้านบาท และ
รวมทั้งหมด 4 ชุด เสนอขายไม่เกิน 340 ล้านบาท
หลักประกัน/ผู้ค้ำประกัน 1) เงินสด โดยฝากเข้าบัญชีหลักประกัน ที่มี
การจดทะเบียนสัญญาหลักประกันทางธุรกิจ ประเภทสิทธิในเงินฝาก
ธนาคาร โดยดำรงอัตราส่วน 1:1 และ/ หรือ 2) ห้องชุด The Cube
@The River, อาคารส่วนโพเดียม ชั้นที่ 1,2,3,4 พื้นที่ 2,163.62
ตรม. มูลค่ารวม 475.99 ล้านบาท ประเมินโดย บจ.ศศิกฤติ เพื่อ
วัตถุประสงค์สาธารณะ โดยต้องดำรงอัตราส่วนมูลค่าของหลักประกัน
ต่อหนี้เงินต้นหุ้นกู้ไม่น้อยกว่า 1.20:1 เท่า (โดยมูลค่าทรัพย์สินที่เป็น
หลักประกัน หักออกด้วย 1.20 เท่าของมูลค่าหนี้ซึ่งทรัพย์สินที่เป็น
หลักประกันลำดับก่อนหน้า) และ จดจำนองเป็นลำดับที่ 2 ต่อจากหนี้
เงินต้นหุ้นกู้ RML260A จำนวน 187.50 ล้านบาท
ผู้แทนผู้ถือหุ้น บริษัทหลักทรัพย์ เคพีเอ็ม จำกัด
วัตถุประสงค์การใช้เงิน เพื่อชำระคืนหุ้นกู้ RML251B และ RML251C
ที่จะครบกำหนดในเดือน มกราคม พ.ศ. 2568 ก่อนครบกำหนดไถ่
ถอน ทั้งหมดหรือบางส่วน และ/หรือ ในวันครบกำหนดไถ่ถอนหุ้นกู้
และที่เหลือเป็นเงินทุนหมุนเวียนระยะสั้น

รายละเอียดสำคัญอื่น

ไม่มีการจัดอันดับความน่าเชื่อถือ "unrated" ⚠️

อันดับความน่าเชื่อถือ

วันที่ออกตราสาร 17 มกราคม พ.ศ. 2568
วันที่ครบกำหนดอายุ 17 มิถุนายน พ.ศ. 2569
ประเภทการเสนอขาย ผู้ลงทุนสถาบันและ/หรือผู้ลงทุนรายใหญ่
ผู้จัดจำหน่าย/ผู้ค้ำ บริษัทหลักทรัพย์ เคพีเอ็ม จำกัด และ
บริษัทหลักทรัพย์ ดาโอ (ประเทศไทย) จำกัด (มหาชน)
นายทะเบียนหุ้นกู้ ธนาคาร ซีไอเอ็มบี ไทย จำกัด (มหาชน)

ผลตอบแทนของตราสารรุ่นอื่นในตลาด (YTM)

ไม่มีข้อมูล

ข้อกำหนดในการดำรงอัตราส่วนทางการเงิน

บริษัทฯ จะดำรงไว้ซึ่ง Net D/E Ratio ตามนิยามที่ระบุไว้ในข้อกำหนด
สิทธิในอัตราส่วนไม่เกิน 2.5:1 เท่า ณ วันสิ้นงวดบัญชีรายไตรมาสหรือ
สิ้นปีบัญชีตลอดอายุหุ้นกู้
ณ วันที่ 30 ก.ย. 67 บริษัทฯ มีอัตราส่วนหนี้สินสุทธิต่อส่วนของผู้ถือหุ้น
เท่ากับ 0.91 เท่า
หมายเหตุ "หนี้สินสุทธิ" หมายถึง จำนวนหนี้สินเฉพาะที่มีภาระ
ดอกเบี้ยจ่าย (ซึ่งรวมหนี้สินตามสัญญาเช่าด้วย) หักด้วยเงินสดและ
รายการเทียบเท่าเงินสด และเงินลงทุนชั่วคราว
"ส่วนของผู้ถือหุ้น" หมายถึง จำนวนรวมของส่วนของผู้ถือหุ้นของผู้
ถือหุ้น
ทั้งนี้ สูตรการคำนวณโดยรายละเอียดปรากฏตามข้อ 7.3 ของข้อกำหนดสิทธิ

ระดับความเสี่ยง

(พิจารณาจากอายุตราสารและอันดับความน่าเชื่อถือ)

ต่ำ 1 2 3 4 5 6 7 8 สูง

เป็นตราสารหนี้ที่ผู้ออกตราสารสามารถไถ่ถอนก่อนกำหนด

ความเสี่ยงของผู้ออก

- 1. ความเสี่ยงจากผลขาดทุนสุทธิต่อเนื่อง** ในปี 2565 ปี 2566 และ ณ งวด 9 เดือน ปี 2567 บริษัทมีผลขาดทุนสุทธิ 315.09 ลบ. 836.9 ลบ. และ 719.76 ลบ. สาเหตุหลักเกิดจากห้องชุดพร้อมโอนที่บริษัทสามารถบันทึกเป็น รายได้จากการขายทยอยหมดลง โดยห้องชุดที่เป็นสินค้าพร้อมขายจะรับรู้เป็น "ส่วนแบ่งกำไร/ขาดทุนจากเงินลงทุนในการร่วมค้า"
- 2. ความเสี่ยงด้านความสามารถในการชำระหนี้** ณ วันที่ 30 ก.ย. 2567 บริษัทมีหนี้สินรวม 3,924.23 ล้านบาท ซึ่งเป็นหนี้สินที่มีภาระดอกเบี้ยจำนวน 3,315.00 ล้านบาท ในปีที่ผ่านมาและงวด 9 เดือนล่าสุด มีอัตราส่วนหนี้สินที่มี ภาระดอกเบี้ยต่อกำไรก่อนดอกเบี้ยจ่าย ภาษีเงินได้ ค่าเสื่อมราคาและค่าตัด จำหน่าย (Interest Bearing Debt to EBITDA ratio) ตีลบมาตลอด สะท้อน ว่า กำไรจากการดำเนินงานไม่เพียงพอต่อการชำระหนี้สินที่มีภาระดอกเบี้ย อย่างมีนัยสำคัญ
- 3. ความเสี่ยงจากการที่ผลประกอบการขึ้นอยู่กับความต่อเนื่องของ โครงการที่พัฒนาอยู่และการเกิดช่องว่างของการรับรู้รายได้** ปัจจุบัน บริษัทมีจำนวนโครงการที่แล้วเสร็จและอยู่ระหว่างการโอนกรรมสิทธิ์ 2 โครงการ ซึ่งมูลค่าขายงานที่ยังไม่ได้ส่งมอบ (Backlog) จะทยอยหมดลง ภายในปี 2567 บริษัทจึงมีความเสี่ยงที่ผลการดำเนินงานหากมีเหตุส่งผลให้ โครงการใหม่พัฒนาล่าช้าเกินกว่ากำหนด
- 4. ความเสี่ยงจากการที่บริษัทพึ่งพิงตราสารหนี้** ณ วันที่ 30 ก.ย. 2567 บริษัทมีหุ้นกู้คงค้างจำนวน 1,975.78 ล้านบาท คิดเป็นสัดส่วนร้อยละ 59.60 ของหนี้สินที่มีภาระดอกเบี้ย มีหนี้สินระยะสั้นที่มีภาระดอกเบี้ยและที่ครบ กำหนดชำระใน 1 ปี จำนวนสูง 2,729.20 ล้านบาท ในปัจจุบันบริษัทยัง จำเป็นต้องออกหุ้นกู้ชุดใหม่เพื่อทดแทนหุ้นกู้เดิมที่จะครบกำหนดชำระ ทำให้ บริษัทมีความเสี่ยงที่จะเกิดเหตุผิดนัดชำระหนี้ หากไม่สามารถออกหุ้นกู้ใหม่ ทดแทนหุ้นกู้ที่จะครบกำหนดในอนาคต หรือทดแทนได้ไม่ครบตามมูลค่าที่ วางแผนไว้
- 5. ความเสี่ยงจากการด้อยค่าสัญญาต่างๆ รวมถึงสัญญาร่วมทุน** บริษัทลงทุนในสัญญาซื้อตัวเงินแปลงสภาพ กับบริษัทแห่งหนึ่งจดทะเบียน และจัดตั้งในประเทศสหรัฐอเมริกาจำนวน 7.28 ล้านUSD โดยบริษัทมีความเสี่ยงที่ต้องตั้งด้อยค่าสัญญาตัวเงินแปลงสภาพดังกล่าว และ บริษัทลงทุนในสัญญาร่วมทุนและสัญญาซื้อขายหุ้นของการร่วมค้ากับกลุ่ม บุคคล ซึ่งได้ทยอยจ่ายเงินล่วงหน้ารวม 407 ล้านบาท (ได้ตั้งด้อยค่าจำนวน 305.49 ล้านบาท หรือร้อยละ 75) บริษัทจึงมีความเสี่ยงในการผูกพันสำหรับการลงทุนในการร่วมค้าโครงการดังกล่าว
- 6. ความเสี่ยงในภาวะผูกพันและเงินกู้ยืม สำหรับโครงการใหม่** บริษัทลงทุนในสัญญากับผู้ลงทุนรายเพื่อร่วมลงทุนโครงการที่จังหวัดภูเก็ต บริษัทมีภาระผูกพันที่จะต้องจ่ายค่าหุ้นเพิ่มทุน จำนวน 1,572.96 ล้านบาท และค่าหุ้นที่บริษัทต้องจ่ายแทนผู้ลงทุน จำนวน 28.69 ล้านบาท ทำให้บริษัทมีความเสี่ยงในการผูกพันในการจัดหาแหล่งเงินทุน
- 7. ความเสี่ยงด้านสภาพคล่อง** งวด 9 เดือน ปี 2567 บริษัทมีอัตราส่วน สภาพคล่อง (Current Ratio) 0.99 เท่า และอัตราส่วนสภาพคล่องหมุนเร็ว (Quick Ratio) 0.10 เท่า สะท้อนได้ว่าบริษัทมีสภาพคล่องต่ำ และมีความเสี่ยงในการผิดนัดชำระหนี้
- 8. ความเสี่ยงในกรณีที่ไม่สามารถขายหุ้นกู้ได้เต็มจำนวนที่เสนอขาย** บริษัทมีวัตถุประสงค์ในการนำเงินจากการขายหุ้นกู้ในครั้งนี้ เพื่อไถ่ถอนหุ้นกู้ RML251B และ RML251C ซึ่งหากการเสนอขายหุ้นกู้ไม่เป็นไปตามที่บริษัท คาดไว้ บริษัทอาจมีความเสี่ยงในการผิดนัดชำระหนี้หุ้นกู้ทั้ง 2 ชุดดังกล่าวและ อาจส่งผลให้เกิดการผิดสัญญาข้ามกัน หากไม่เป็นไปตามที่บริษัทคาดการณ์
- 9. ความเสี่ยงหลักประกัน** หลักประกันชุดนี้คือ ห้องชุดพาณิชยกรรม (หลักประกันไม่ติดภาระค้ำจ่ายใดๆ) มีความเสี่ยงในการบังคับจำนองขาย ทอดตลาด กระบวนการบังคับจำนองจะต้องผ่านขั้นตอนในชั้นศาลซึ่งอาจ ใช้ระยะเวลาในการดำเนินการ

(รายละเอียดตามแบบ Filing ส่วนที่ 3.2(2) บัญชีความเสี่ยง)

หนังสือชี้ชวน
(filing)
SCAN HERE



อัตราส่วนทางการเงินที่สำคัญของผู้ออก

อัตราส่วนทางการเงิน	ค่าเฉลี่ย อุตสาหกรรม รวม(ล่าสุด)	9 เดือนปี 2567	ปี 2566	ปี 2565
อัตราส่วนสภาพคล่อง (Current ratio) (เท่า)	1.77	0.99	1.17	0.55
อัตราส่วนสภาพคล่องหมุนเร็ว (Quick Ratio) (เท่า)	N/A	0.10	0.04	0.07
วงจรเงินสด (Cash cycle) (วัน)	N/A	24,668.19	20,423.94	8,506.14
ระยะเวลาขายสินค้าเฉลี่ย (Avg. inventory period) (วัน)	N/A	25,010.93	20,825.21	8,700.34
ระยะเวลาเก็บหนี้เฉลี่ย (Avg. collection period) (วัน)	N/A	6.35	5.92	6.18
ระยะเวลาชำระหนี้เจ้าหนี้การค้าเฉลี่ย (Avg. payment period) (วัน)	N/A	349.09	407.19	200.38
ความสามารถในการชำระดอกเบี้ย ¹ (ICR) ⁴ (เท่า)	3.33	(1.59)	(1.45)	(0.02)
หนี้สินที่มีภาระดอกเบี้ยต่อกำไรก่อนดอกเบี้ยจ่ายภาษีเงินได้ ค่าเสื่อมราคา และค่าตัดจำหน่าย (IBD/EBITDA ratio)* (เท่า)	9.26	(5.40)	(7.79)	(603.36)
ความสามารถในการชำระภาระผูกพัน ¹ (DSCR)* (เท่า)	0.25	(0.22)	(0.201)	(0.003)
หนี้สินรวมต่อส่วนของผู้ถือหุ้นรวม ² (D/E ratio) (เท่า)	1.80	1.13	1.18	0.92
หนี้สินที่มีภาระดอกเบี้ยต่อส่วนของผู้ถือหุ้นรวม ² (IBD/E ratio)(เท่า)	1.44	0.91	1.06	0.82
หนี้สินที่มีภาระดอกเบี้ยที่ครบกำหนดภายใน 1 ปีต่อหนี้สินที่มีภาระดอกเบี้ย ² (IBD 1Y/IBD) (ร้อยละ)	46.84	82.33	63.82	65.28
เงินกู้ยืมจากสถาบันการเงินต่อหนี้สินที่มีภาระดอกเบี้ย (Loan/IBD) (ร้อยละ)	38.46	2.69	2.60	2.81
อัตรากำไรจากการดำเนินงาน (EBIT margin) (ร้อยละ)	N/A	(108.29)	(145.07)	(50.24)
อัตราผลตอบแทนจากสินทรัพย์ (ROA)* (ร้อยละ)	N/A	(12.86)	(10.59)	(3.56)
อัตราส่วนผลตอบแทนผู้ถือหุ้น (ROE)* (ร้อยละ)	N/A	(29.47)	(21.55)	(7.10)
สัดส่วนหลักประกันต่อหนี้สิน (เท่า)	N/A	1.205	-	-

หมายเหตุ: * ปรับข้อมูลที่นำมาจากงบกำไรขาดทุนเบ็ดเสร็จรวมหรืองบกระแสเงินสดให้เป็นข้อมูลรายปี (Annualized)

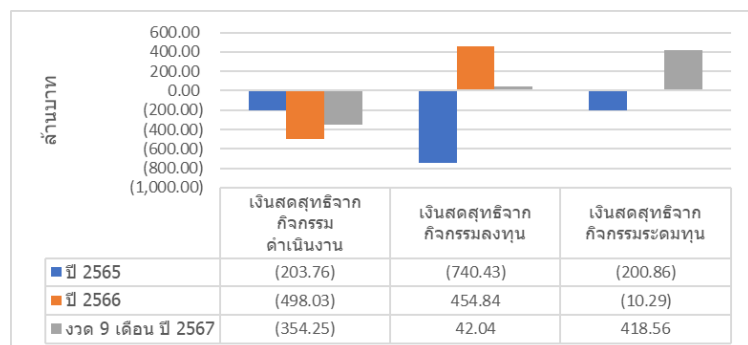
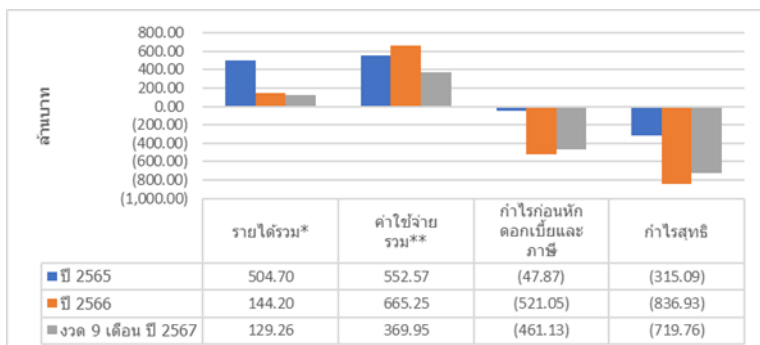
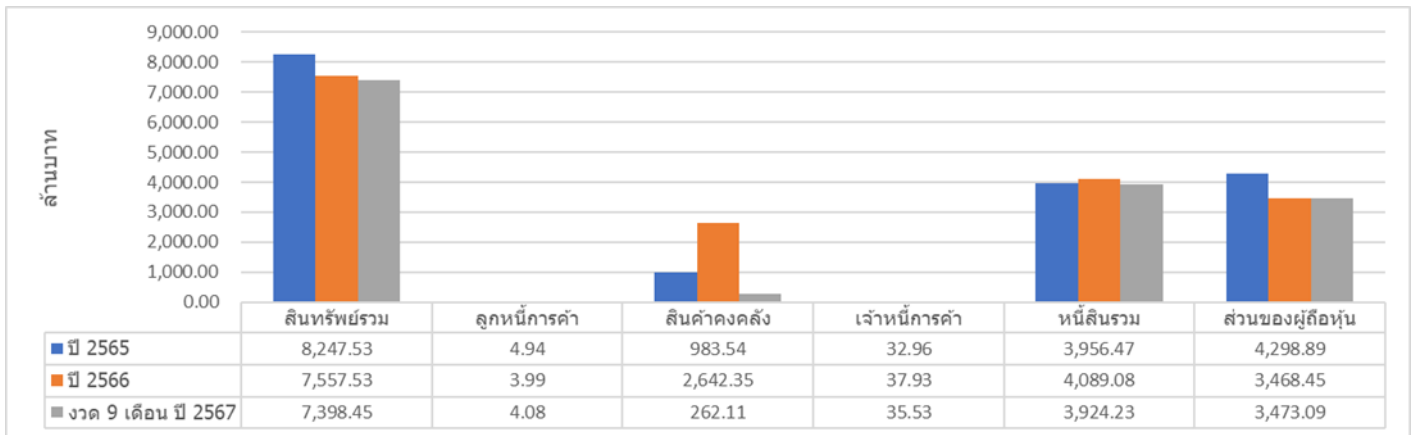
¹ ยิ่งสูงยิ่งแสดงถึงความสามารถในการชำระคืนสูง

² ยิ่งสูงยิ่งแสดงถึงหนี้สินที่สูง

³ อ้างอิงโดยใช้ข้อมูลของกลุ่มอุตสาหกรรม Property Development ในช่วงปี 2566 จากเว็บไซต์ของสมาคมตราสารหนี้ไทย (ThaiBMA)

⁴ อัตราส่วนความสามารถในการชำระดอกเบี้ยคำนวณจาก กำไรก่อนหักดอกเบี้ย ภาษี ค่าเสื่อมราคา และค่าตัดจำหน่าย / ดอกเบี้ยจ่าย (ค่าใช้จ่ายดอกเบี้ยในงบกำไรขาดทุนเบ็ดเสร็จ และค่าใช้จ่ายดอกเบี้ย ส่วนที่บันทึกเป็นต้นทุนการพัฒนาอสังหาริมทรัพย์ในงบแสดงฐานะการเงิน

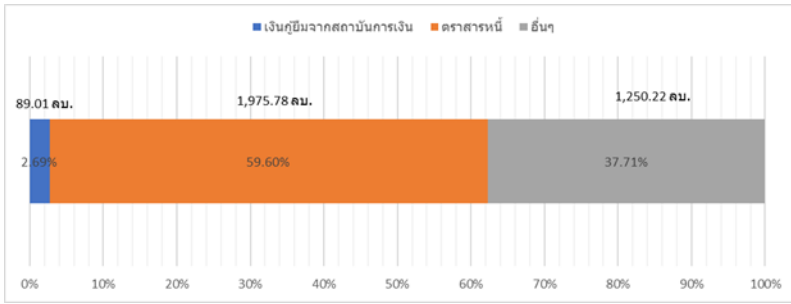
สรุปฐานะการเงินและผลการดำเนินงานตามงบการเงินรวมย้อนหลัง 2 ปี และงวด 9 เดือน ของปีล่าสุด



หมายเหตุ: รายได้รวม* หมายถึง รายได้รวมตามงบการเงิน รวมกับส่วนแบ่งกำไร (ขาดทุน) จากเงินลงทุนในบริษัทร่วมและเงินลงทุนในการร่วมค้า
ค่าใช้จ่ายรวม** หมายถึง ค่าใช้จ่ายรวมตามงบการเงินโดยไม่นับรวมต้นทุนทางการเงินและภาษีเงินได้

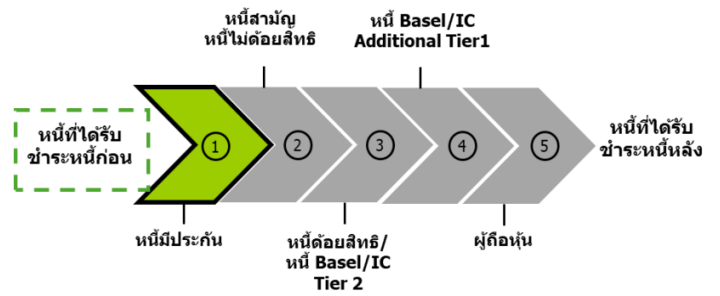
สัดส่วนหนี้ที่มีภาระดอกเบี้ยของผู้ออก

ณ วันที่ 30 กันยายน พ.ศ 2567



หมายเหตุ: รายการอื่นๆ ได้แก่ หนี้สินจากสัญญาเช่าซื้อ

ลำดับการได้รับชำระหนี้



ลักษณะพิเศษและความเสี่ยงสำคัญของตราสาร

ความเสี่ยงจากลักษณะพิเศษ

1. ผู้ออกหุ้นกู้สามารถใช้สิทธิชำระคืนหนี้หุ้นกู้ก่อนครบกำหนด นับตั้งแต่วันครบกำหนดอายุ 3 เดือนของหุ้นกู้ เป็นต้นไป ทั้งนี้ตามรายละเอียดและภายใต้เงื่อนไขกำหนดไว้ในข้อกำหนดสิทธิ ผู้ถือตราสารมีความเสี่ยงที่จะเสียโอกาสในการได้รับผลตอบแทนที่สูงจากการลงทุนในตราสารที่เสนอขาย หากผู้ออกตราสารใช้สิทธิไถ่ถอนในช่วงที่อัตราดอกเบี้ยในตลาดลดลงต่ำกว่าอัตราดอกเบี้ยของตราสาร

ความเสี่ยงสำคัญของตราสาร

1. ผู้ออกตราสารและตราสารไม่ได้มีการจัดอันดับความน่าเชื่อถือ (unrated) อาจมีผลตอบแทนที่สูง แต่ก็มีความเสี่ยงที่สูงด้วยเช่นกัน ดังนั้นผู้ลงทุนควรศึกษาและทำความเข้าใจเกี่ยวกับลักษณะตราสาร รวมถึงวิเคราะห์ความเสี่ยงของผู้ออกตราสารก่อนตัดสินใจลงทุน

2. การลงทุนในตราสารหนี้ชุดนี้ไม่ใช่เงินฝาก ผู้ลงทุนต้องพิจารณาความสามารถในการชำระคืนของผู้ออกอย่างรอบคอบ

3. เนื่องจากตลาดตราสารหนี้ในประเทศไทยมีสภาพคล่องต่ำ ส่งผลให้การขายตราสารก่อนครบกำหนดไถ่ถอนในตลาดรองนั้นอาจได้รับมูลค่าของตราสารลดลงหรือเพิ่มขึ้นได้โดยขึ้นอยู่กับสถานะและต้องการของตลาดในขณะนั้น

4. ตราสารหนี้ชุดนี้เป็นตราสารหนี้ที่จำกัดให้มีการเสนอขายและเปลี่ยนมือได้เฉพาะในกลุ่มผู้ลงทุนสถาบันและ/หรือผู้ลงทุนรายใหญ่เท่านั้น จะไม่สามารถขายหรือโอนให้แก่บุคคลใดๆ ที่ไม่ได้อยู่ในกลุ่มผู้ลงทุนดังกล่าวได้ เว้นแต่เป็นการโอนทางมรดก

5. หุ้นกู้ที่เสนอขายในครั้งนีชุดที่ 2 และ 4 เป็นหุ้นกู้ที่มีหลักประกันจดทะเบียนเป็นลำดับที่ 2 ทำให้สิทธิในการเรียกชำระหนี้ด้อยกว่าตราสารหนี้ที่จดทะเบียนในลำดับที่ 1 (RML260A) หากบริษัทผิดนัดชำระหนี้หุ้นกู้ ทั้งนี้มูลค่าหลักประกันอาจมีมูลค่าลดลงจากวันออกหุ้นกู้ ซึ่งเป็นผลจากการลดลงของราคาตลาด ทรัพย์สิน หรือ สาเหตุอื่นๆ อย่างไรก็ตาม ผู้ออกตราสารต้องดำรงมูลค่าทรัพย์สินที่เป็นประกันตามสัญญาหลักประกันต่อมูลค่ารวมของหุ้นกู้ที่ยังมีได้ไถ่ถอนทั้งหมดตลอดอายุหุ้นกู้ไม่ต่ำกว่า 1.20 เท่า ทั้งนี้ผู้ลงทุนควรพิจารณาความสามารถในการชำระคืนหนี้ของผู้ออกตราสารหนี้ และมูลค่าหลักประกันได้ครอบคลุมมูลค่าหุ้นกู้ที่ออกและเสนอขายได้จริง เมื่อผู้ออกตราสารหนี้ผิดนัดชำระ

6. เงินที่ได้จากการระดมทุนครั้งนี้จะนำไปจัดหลักประกันทางธุรกิจ และผู้แทนผู้ถือหุ้นกู้จะใช้ดุลพินิจเกี่ยวกับความสามารถของผู้ออกตราสารในการไถ่ถอนหุ้นกู้ RML251B หรือ RML251C รุ่นใดรุ่นหนึ่งได้ทั้งจำนวนในวันครบกำหนดไถ่ถอนหุ้นกู้ ตามวัตถุประสงค์การใช้เงินของหุ้นกู้ครั้งนี้ ซึ่งจะมีรายละเอียดดังนี้

1) ถ้าไถ่ถอนหุ้นกู้ดังกล่าวได้ ผู้แทนผู้ถือหุ้นกู้ใช้เงินในบัญชีเพื่อชำระเงินหุ้นกู้ดังกล่าว 2) ถ้าไถ่ถอนหุ้นกู้ดังกล่าวไม่ได้ ผู้ออกหุ้นกู้จะใช้สิทธิไถ่ถอนหุ้นกู้ก่อนวันครบกำหนดไถ่ถอน (อ้างอิงร่างข้อกำหนดสิทธิ ข้อ 7.2.13) โดยผู้ถือหุ้นกู้อาจยังมีสิทธิได้รับเงินต้นหุ้นกู้และดอกเบี้ยหุ้นกู้คิดคำนวณจนถึง (แต่ไม่รวม) วันไถ่ถอนหุ้นกู้ก่อนวันครบกำหนดไถ่ถอนหุ้นกู้ และค่าธรรมเนียมการใช้สิทธิชำระคืนหนี้หุ้นกู้ก่อนครบกำหนดตามที่กำหนดในร่างข้อกำหนดสิทธิ ข้อ 10.5 (ง) และ (จ) ซึ่งจะทำให้เสียโอกาสในการได้รับผลตอบแทนที่สูงจากการลงทุนในหุ้นกู้ที่เสนอขาย หากผู้ออกหุ้นกู้ใช้สิทธิไถ่ถอนในช่วงที่อัตราดอกเบี้ยในตลาดลดลงต่ำกว่า

คำเตือนและข้อมูลแจ้งเตือนอื่น

คำเตือน

- การอนุมัติจากสำนักงาน ก.ล.ด. ไม่ได้หมายความว่าแนะนำให้ลงทุน ประกันการชำระหนี้ ผลตอบแทน เงินต้น หรือรับรองความถูกต้องของข้อมูล
- ข้อมูลสรุปนี้เป็นส่วนหนึ่งของหนังสือชี้ชวน (filing) ซึ่งเป็นเพียงข้อมูลสรุปเกี่ยวกับการเสนอขาย ลักษณะและความเสี่ยงของหลักทรัพย์และบริษัท ที่ออกและเสนอขายหลักทรัพย์ ดังนั้น ผู้ลงทุนต้องวิเคราะห์ความเสี่ยงและศึกษาข้อมูลจากหนังสือชี้ชวน (filing) บริษัท "ไม่มี" ประวัติการผิดนัดชำระหนี้ดอกเบี้ยหรือเงินต้นของตราสารหนี้ หรือผิดนัดชำระหนี้เงินกู้ยืมจากธนาคารพาณิชย์ บริษัทเงินทุน บริษัทเครดิตฟองซิเอร์ หรือสถาบันการเงินที่มีกฎหมายเฉพาะจัดตั้งขึ้นโดยดูประวัติย้อนหลัง 3 ปีจากบริษัทข้อมูลเครดิตแห่งชาติ และงบการเงิน ที่ตรวจสอบโดยผู้สอบบัญชีรับอนุญาต
- ผู้จัดการการจัดจำหน่ายหุ้นกู้ไม่มีความเกี่ยวข้องกับผู้ออกตราสารหนี้ในลักษณะที่อาจก่อให้เกิดความขัดแย้งทางผลประโยชน์ในกระบวนการออกและเสนอขายตราสารหนี้
- หุ้นกู้ที่เสนอขายในครั้งนี้มี 4 ชุดดังนี้ (1) หุ้นกู้ชุดที่ 1 อัตราดอกเบี้ยร้อยละ 7.00 ต่อปี อายุ 11 เดือน (2) หุ้นกู้ชุดที่ 2 อัตราดอกเบี้ยร้อยละ 7.30 ต่อปี อายุ 1 ปี 5 เดือน (3) หุ้นกู้ชุดที่ 3 อัตราดอกเบี้ยร้อยละ 7.00 ต่อปี อายุ 10 เดือน 23 วัน (4) หุ้นกู้ชุดที่ 4 อัตราดอกเบี้ยร้อยละ 7.30 ต่อปี อายุ 1 ปี 4 เดือน 24 วัน และผู้ออกหุ้นกู้ไม่ได้จัดอันดับความน่าเชื่อถือ หุ้นกู้ชุดที่ 3 มีความเสี่ยงต่ำกว่าชุดที่ 1 ในด้านที่มีอายุของตราสารสั้นกว่า และมีความเสี่ยงต่ำกว่า หุ้นกู้ชุดที่ 2 และ 4 ที่มีอายุของตราสารมากกว่า
- ผู้แทนผู้ถือหุ้นกู้ไม่มีสถานะเป็นเจ้าของหนี้ของผู้ออกหุ้นกู้

Factsheet

บริษัท ไรมอน แลนด์ จำกัด (มหาชน)



สถานะการเป็นบริษัทจดทะเบียนในตลาดหลักทรัพย์แห่งประเทศไทย (listed) : เป็น - ไม่เป็น
ประกอบธุรกิจพัฒนาอสังหาริมทรัพย์ เสนอขาย หุ้นกู้ระยะยาว ไม่ด้อยสิทธิ ไม่มีประกัน มีผู้แทนผู้ถือหุ้นกู้
และผู้ออกหุ้นกู้มีสิทธิไถ่ถอนหุ้นกู้ก่อนวันครบกำหนดได้ก่อน

ชื่อ "หุ้นกู้เสียงสูงของบริษัท ไรมอน แลนด์ จำกัด (มหาชน) ครั้งที่ 1/2568 ชุดที่ 3 ครบกำหนดไถ่ถอนปี พ.ศ. 2568 ซึ่งผู้ออกหุ้นกู้มีสิทธิไถ่ถอน
หุ้นกู้ก่อนวันครบกำหนดไถ่ถอนหุ้นกู้" ("หุ้นกู้ชุดที่ 3") ระหว่างวันที่ 21 - 23 มกราคม พ.ศ. 2568

ลักษณะตราสาร

อายุ 10 เดือน 23 วัน
อัตราดอกเบี้ย คงที่ร้อยละ 7.0 (เจ็ดจุดศูนย์) ต่อปี
งวดการชำระดอกเบี้ย จ่ายดอกเบี้ยทุกๆ 3 เดือน
การไถ่ถอนก่อนกำหนด ผู้ออกหุ้นกู้มีสิทธิในการไถ่ถอนก่อนวันครบ
กำหนดไถ่ถอนหุ้นกู้ได้ หลังจากการเสนอขายครบรอบ 3 (สาม)
เดือนของอายุหุ้นกู้
มูลค่าการเสนอขายรวม ไม่เกิน 133 ล้านบาท โดยหุ้นกู้ที่เสนอ
ขายในครั้งนี้ รวมชุดที่ 1 และชุดที่ 3 ไม่เกิน 133 ล้านบาท และรวม
ทั้งหมด 4 ชุด เสนอขายไม่เกิน 340 ล้านบาท
หลักประกัน/ผู้ค้ำประกัน ไม่มี
ผู้แทนผู้ถือหุ้นกู้ บริษัทหลักทรัพย์ เคพีเอ็ม จำกัด
วัตถุประสงค์การใช้เงิน เพื่อกรณีอื่นๆ-เพื่อชำระคืน Bridging
Finance ในการไถ่ถอนหุ้นกู้ RML251B และ หุ้นกู้ RML251C
ที่เหลือเพื่อใช้เป็นเงินทุนหมุนเวียนระยะสั้น

อันดับความน่าเชื่อถือ

ไม่มีการจัดอันดับความน่าเชื่อถือ "unrated" ⚠️

รายละเอียดสำคัญอื่น

วันที่ออกตราสาร 24 มกราคม พ.ศ. 2568
วันที่ครบกำหนดอายุ 17 ธันวาคม พ.ศ. 2568
ประเภทการเสนอขาย ผู้ลงทุนสถาบัน และ/หรือ ผู้ลงทุนรายใหญ่
ผู้จัดจำหน่าย/ผู้ค้ำ บริษัทหลักทรัพย์ เคพีเอ็ม จำกัด
นายทะเบียนหุ้นกู้ ธนาคาร ซีไอเอ็มบี ไทย จำกัด (มหาชน)

ผลตอบแทนของตราสารรุ่นอื่นในตลาด (YTM)

ไม่มีข้อมูล

ข้อกำหนดในการดำรงอัตราส่วนทางการเงิน

บริษัทฯ จะดำรงไว้ซึ่ง Net D/E Ratio ตามนิยามที่ระบุไว้ใน
ข้อกำหนดสิทธิในอัตราส่วนไม่เกิน 2.5:1 เท่า ณ วันสิ้นงวด
บัญชีรายไตรมาสหรือสิ้นปีบัญชีตลอดอายุหุ้นกู้
ณ วันที่ 30 ก.ย. 67 บริษัทฯ มีอัตราส่วนหนี้สินสุทธิต่อส่วน
ของผู้ถือหุ้นเท่ากับ 0.91 เท่า
หมายเหตุ "หนี้สินสุทธิ" หมายถึง จำนวนหนี้สินเฉพาะที่มี
ภาระดอกเบี้ยจ่าย (ซึ่งรวมหนี้สินตามสัญญาเช่าด้วย) หักด้วย
เงินสดและรายการเทียบเท่าเงินสด และเงินลงทุนชั่วคราว
"ส่วนของผู้ถือหุ้น" หมายถึง จำนวนรวมของส่วนของผู้ถือหุ้น
ของผู้ออกหุ้นกู้
ทั้งนี้ สูตรการคำนวณโดยรายละเอียดปรากฏตามข้อ 7.3 ของ
ข้อกำหนดสิทธิ

ระดับความเสี่ยง

(พิจารณาจากอายุตราสารและอันดับความน่าเชื่อถือ)

ต่ำ 1 2 3 4 5 6 7 8 สูง

เป็นตราสารหนี้ที่ผู้ออกตราสารสามารถไถ่ถอนก่อนกำหนด

ความเสี่ยงของผู้ออก

- ความเสี่ยงจากผลขาดทุนสุทธิต่อเนื่อง** ในปี 2565 ปี 2566 และ
ณ งวด 9 เดือน ปี 2567 บริษัทฯมีผลขาดทุนสุทธิ 315.09 ลบ. 836.9 ลบ.
และ 719.76 ลบ. สาเหตุหลักเกิดจากห้องชุดพร้อมโอนที่บริษัทสามารถ
บันทึกเป็นรายได้จากการขายทยอยหมดลง โดยห้องชุดที่เป็นสินค้าพร้อม
ขายจะรับรู้เป็น "ส่วนแบ่งกำไร/ขาดทุนจากเงินลงทุนในการร่วมค้า"
- ความเสี่ยงด้านความสามารถในการชำระหนี้** ณ วันที่ 30 ก.ย.
2567 บริษัทฯมีหนี้สินรวม 3,924.23 ล้านบาท ซึ่งเป็นหนี้สินที่มีภาระ
ดอกเบี้ยจำนวน 3,315.00 ล้านบาท ในปีที่ผ่านมาและงวด 9 เดือนล่าสุด มี
อัตราส่วนหนี้สินที่มีภาระดอกเบี้ยต่อกำไรก่อนดอกเบี้ยจ่าย ภาษีเงินได้ ค่า
เสื่อมราคาและค่าตัดจำหน่าย (Interest Bearing Debt to EBITDA ratio)
ติดลบมาตลอด สะท้อนว่า กำไรจากการดำเนินงานไม่เพียงพอต่อการชำระ
หนี้สินที่มีภาระดอกเบี้ยอย่างมีนัยสำคัญ
- ความเสี่ยงจากการที่ผลประกอบการขึ้นอยู่กับความต่อเนื่อง
ของโครงการที่พัฒนาอยู่และการเกิดช่องว่างของการรับรู้รายได้**
ปัจจุบันบริษัทฯมีจำนวนโครงการที่แล้วเสร็จและอยู่ระหว่างการโอน
กรรมสิทธิ์ 2 โครงการ ซึ่งมูลค่าขายงานที่ยังไม่ได้ส่งมอบ (Backlog) จะ
ทยอยหมดลง ภายในปี 2567 บริษัทฯจึงมีความเสี่ยงที่ผลการดำเนินงาน
หากมีเหตุส่งผลให้โครงการใหม่พัฒนาล่าช้าเกินกว่ากำหนด
- ความเสี่ยงจากการที่บริษัทพึ่งพิงตราสารหนี้** ณ วันที่ 30 ก.ย.
2567 บริษัทฯมีหุ้นกู้คงค้างจำนวน 1,975.78 ล้านบาท คิดเป็นสัดส่วนร้อยละ
59.60 ของหนี้สินที่มีภาระดอกเบี้ย มีหนี้สินระยะสั้นที่มีภาระดอกเบี้ย
และที่ครบกำหนดชำระใน 1 ปี จำนวนสูง 2,729.20 ล้านบาท ในปัจจุบัน
บริษัทฯยังจำเป็นต้องออกหุ้นกู้ชุดใหม่เพื่อทดแทนหุ้นกู้เดิมที่จะครบกำหนด
ชำระ ทำให้บริษัทฯมีความเสี่ยงที่จะเกิดเหตุผิดนัดชำระหนี้ หากไม่สามารถ
ออกหุ้นกู้ใหม่ ทดแทนหุ้นกู้ที่จะครบกำหนดในอนาคต หรือทดแทนได้ไม่
ครบตามมูลค่าที่วางแผนไว้
- ความเสี่ยงจากการด้อยค่าสัญญาต่างๆ รวมถึงสัญญาร่วมทุน**
บริษัทฯลงทุนในสัญญาซื้อตัวเงินแปลงสภาพ กับบริษัทแห่งหนึ่งจดทะเบียน
และจัดตั้งในประเทศสหรัฐอเมริกาจำนวน 7.28 ล้านUSD โดยบริษัท
มีความเสี่ยงที่ต้องตั้งด้อยค่าสัญญาตัวเงินแปลงสภาพดังกล่าว และ
บริษัทฯลงนามในสัญญาร่วมทุนและสัญญาซื้อขายหุ้นของการร่วมค้ากับกลุ่ม
บุคคล ซึ่งได้ทยอยจ่ายเงินล่วงหน้ารวม 407 ล้านบาท (ได้ตั้งด้อยค่า
จำนวน 305.49 ล้านบาท หรือร้อยละ 75) บริษัทฯจึงมีความเสี่ยงในการ
ผูกพันสำหรับการลงทุนในการร่วมค้าโครงการดังกล่าว
- ความเสี่ยงในการผูกพันและเงินกู้ยืม สำหรับโครงการใหม่**
บริษัทฯลงนามสัญญากับผู้ลงทุนรายเพื่อร่วมลงทุนโครงการที่จังหวัดภูเก็ต
บริษัทฯมีภาระผูกพันที่จะต้องจ่ายค่าหุ้นเพิ่มทุน จำนวน 1,572.96 ล้านบาท
และค่าหุ้นที่บริษัทฯต้องจ่ายแทนผู้ลงทุน จำนวน 28.69 ล้านบาท ทำให้
บริษัทฯมีความเสี่ยงในการผูกพันในการจัดหาแหล่งเงินทุน
- ความเสี่ยงด้านสภาพคล่อง** งวด 9 เดือน ปี 2567 บริษัทฯมีอัตราส่วน
สภาพคล่อง (Current Ratio) 0.99 เท่า และอัตราส่วนสภาพคล่องหมุนเร็ว
(Quick Ratio) 0.10 เท่า สะท้อนได้ว่าบริษัทฯมีสภาพคล่องต่ำ และมีความ
เสี่ยงในการผิดนัดชำระหนี้
- ความเสี่ยงในกรณีที่ไม่สามารถขายหุ้นกู้ได้เต็มจำนวนที่เสนอ
ขาย** บริษัทฯมีวัตถุประสงค์ในการนำเงินจากการขายหุ้นกู้ในครั้งนี้ เพื่อไถ่
ถอนหุ้นกู้ RML251B และ RML251C ซึ่งหากการเสนอขายหุ้นกู้ไม่เป็นไป
ตามที่บริษัทฯคาดไว้ บริษัทฯอาจมีความเสี่ยงในการผิดนัดชำระหนี้หุ้นกู้ทั้ง 2
ชุดดังกล่าวและอาจส่งผลให้เกิดการผิดสัญญาข้ามกัน หากไม่เป็นตามที่
บริษัทฯคาดการณ์

(รายละเอียดตามแบบ Filing
ส่วนที่ 3.2(2) บัญชีความเสี่ยง)

หนังสือชี้ชวน
(filing)
SCAN HERE



อัตราส่วนทางการเงินที่สำคัญของผู้ออก

อัตราส่วนทางการเงิน	ค่าเฉลี่ยอุตสาหกรรม(ล่าสุด)	9 เดือนปี 2567	ปี 2566	ปี 2565
อัตราส่วนสภาพคล่อง (Current ratio) (เท่า)	1.77	1.07	1.17	0.55
อัตราส่วนสภาพคล่องหมุนเร็ว (Quick Ratio) (เท่า)	N/A	0.07	0.04	0.07
วงจรเงินสด (Cash cycle) (วัน)	N/A	30,011.76	20,423.94	8,506.14
ระยะเวลาขายสินค้าเฉลี่ย (Avg. inventory period) (วัน)	N/A	30,384.58	20,825.21	8,700.34
ระยะเวลาเก็บหนี้เฉลี่ย (Avg. collection period) (วัน)	N/A	5.52	5.92	6.18
ระยะเวลาชำระหนี้เจ้าหนี้การค้าเฉลี่ย (Avg. payment period) (วัน)	N/A	378.34	407.19	200.38
ความสามารถในการชำระดอกเบี้ย ¹ (ICR) ⁴ (เท่า)	3.33	(1.97)	(1.45)	(0.02)
หนี้สินที่มีภาระดอกเบี้ยต่อกำไรก่อนดอกเบี้ยจ่ายภาษีเงินได้ ค่าเสื่อมราคา และค่าตัดจำหน่าย (IBD/EBITDA ratio)* (เท่า)	9.26	(4.52)	(7.79)	(603.36)
ความสามารถในการชำระภาระผูกพัน ¹ (DSCR)* (เท่า)	0.25	(0.31)	(0.201)	(0.003)
หนี้สินรวมต่อส่วนของผู้ถือหุ้นรวม ² (D/E ratio) (เท่า)	1.80	1.17	1.18	0.92
หนี้สินที่มีภาระดอกเบี้ยต่อส่วนของผู้ถือหุ้นรวม ² (IBD/E ratio)(เท่า)	1.44	0.99	1.06	0.82
หนี้สินที่มีภาระดอกเบี้ยที่ครบกำหนดภายใน 1 ปีต่อหนี้สินที่มีภาระดอกเบี้ย ² (IBD 1Y/IBD) (ร้อยละ)	46.84	71.90	63.82	65.28
เงินกู้ยืมจากสถาบันการเงินต่อหนี้สินที่มีภาระดอกเบี้ย (Loan/IBD) (ร้อยละ)	38.46	2.82	2.60	2.81
อัตรากำไรจากการดำเนินงาน (EBIT margin) (ร้อยละ)	N/A	(114.97)	(145.07)	(50.24)
อัตราผลตอบแทนจากสินทรัพย์ (ROA)* (ร้อยละ)	N/A	(14.62)	(10.59)	(3.56)
อัตราส่วนผลตอบแทนผู้ถือหุ้น (ROE)* (ร้อยละ)	N/A	(33.51)	(21.55)	(7.10)

หมายเหตุ: * ปรับข้อมูลที่นำมาจากงบกำไรขาดทุนเบ็ดเสร็จรวมหรืองบกระแสเงินสดให้เป็นข้อมูลรายปี (Annualized)

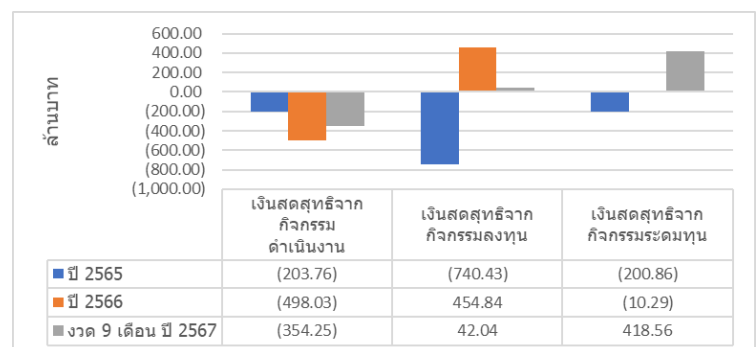
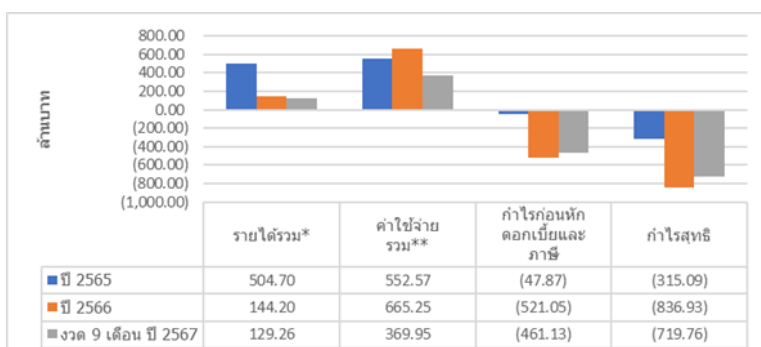
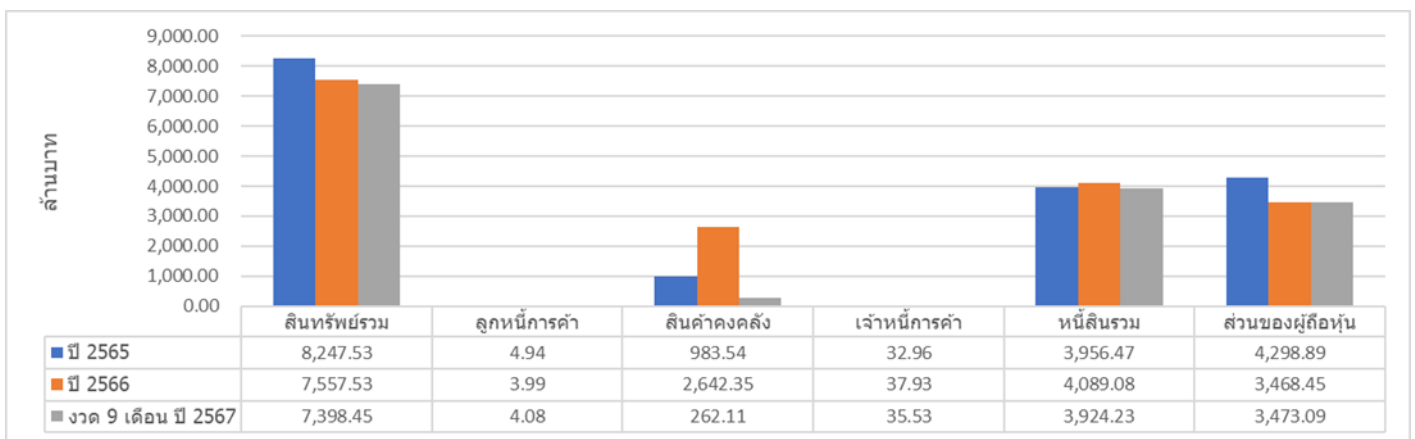
¹ ยิ่งสูงยิ่งแสดงถึงความสามารถในการชำระคืนสูง

² ยิ่งสูงยิ่งแสดงถึงหนี้สินที่สูง

³ อ้างอิงโดยใช้ข้อมูลของกลุ่มอุตสาหกรรม Property Development ในช่วงปี 2566 จากเว็บไซต์ของสมาคมตราสารหนี้ไทย (ThaiBMA)

⁴ อัตราส่วนความสามารถในการชำระดอกเบี้ยคำนวณจาก กำไรก่อนหักดอกเบี้ย ภาษี ค่าเสื่อมราคา และค่าตัดจำหน่าย / ดอกเบี้ยจ่าย (ค่าใช้จ่ายดอกเบี้ยในงบกำไรขาดทุนเบ็ดเสร็จ และค่าใช้จ่ายดอกเบี้ย ส่วนที่บันทึกเป็นต้นทุนการพัฒนาอสังหาริมทรัพย์ในงบแสดงฐานะการเงิน

สรุปฐานะการเงินและผลการดำเนินงานตามงบการเงินรวมย้อนหลัง 2 ปี และงวด 9 เดือน ของปีล่าสุด

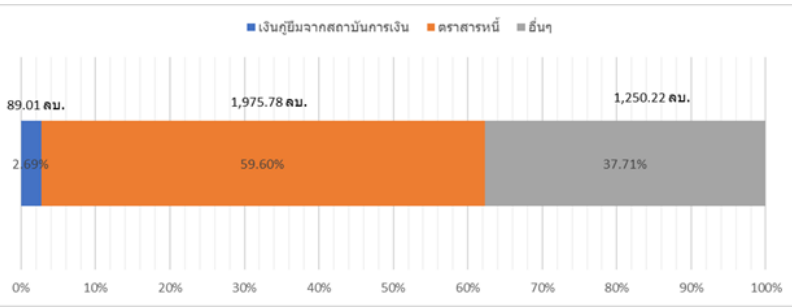


หมายเหตุ: รายได้รวม* หมายถึง รายได้รวมตามงบการเงิน รวมกับส่วนแบ่งกำไร (ขาดทุน) จากเงินลงทุนในบริษัทร่วมและเงินลงทุนในการร่วมค้า
ค่าใช้จ่ายรวม** หมายถึง ค่าใช้จ่ายรวมตามงบการเงินโดยไม่นับรวมต้นทุนทางการเงินและภาษีเงินได้

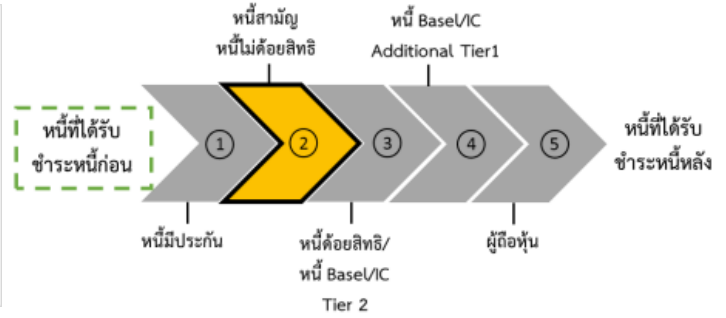
สัดส่วนหนี้ที่มีภาระดอกเบี้ยของผู้ออก

ลำดับการได้รับชำระหนี้

ณ วันที่ 30 กันยายน พ.ศ 2567



หมายเหตุ: รายการอื่นๆ ได้แก่ หนี้สินจากสัญญาเช่าซื้อ



ลักษณะพิเศษและความเสี่ยงสำคัญของตราสาร

ความเสี่ยงจากลักษณะพิเศษ

1. ผู้ออกหุ้นกู้สามารถใช้สิทธิชำระคืนหนี้หุ้นกู้ก่อนครบกำหนด นับตั้งแต่วันครบกำหนดอายุ 3 เดือนของหุ้นกู้ เป็นต้นไป ทั้งนี้ตามรายละเอียดและภายใต้เงื่อนไขที่กำหนดไว้ในข้อกำหนดสิทธิ ผู้ถือตราสารมีความเสี่ยงที่จะเสียโอกาสในการได้รับผลตอบแทนที่สูงจากการลงทุนในตราสารที่เสนอขาย หากผู้ออกตราสารใช้สิทธิไถ่ถอนในช่วงที่อัตราดอกเบี้ยในตลาดลดลงต่ำกว่าอัตราดอกเบี้ยของตราสาร

ความเสี่ยงสำคัญของตราสาร

- ผู้ออกตราสารและตราสารไม่ได้มีการจัดอันดับความน่าเชื่อถือ (unrated) อาจมีผลตอบแทนที่สูง แต่ก็มีความเสี่ยงที่สูงด้วยเช่นกัน ดังนั้นผู้ลงทุนควรศึกษาและทำความเข้าใจเกี่ยวกับลักษณะตราสาร รวมถึงวิเคราะห์ความเสี่ยงของผู้ออกตราสารก่อนตัดสินใจลงทุน
- การลงทุนในตราสารหนี้ชนิดนี้ไม่ใช่เงินฝาก ผู้ลงทุนต้องพิจารณาความสามารถในการชำระคืนของผู้ออกอย่างรอบคอบ
- เนื่องจากตลาดตราสารหนี้ในประเทศไทยมีสภาพคล่องต่ำ ส่งผลให้การขายตราสารก่อนครบกำหนดไถ่ถอนในตลาดรองนั้น อาจได้รับมูลค่าของตราสารลดลงหรือเพิ่มขึ้นได้โดยขึ้นอยู่กับสถานะและต้องการของตลาดในขณะนั้น
- ตราสารหนี้ชนิดนี้เป็นตราสารหนี้ที่จำกัดให้มีการเสนอขายและเปลี่ยนมือได้เฉพาะในกลุ่มผู้ลงทุนสถาบันและ/หรือผู้ลงทุนรายใหญ่เท่านั้น จะไม่สามารถขายหรือโอนให้แก่บุคคลใดๆ ที่ไม่ได้อยู่ในกลุ่มผู้ลงทุนดังกล่าวได้ เว้นแต่เป็นการโอนทางมรดก
- ณ วันที่ 30 ก.ย. 2567 บริษัทฯมีมูลค่าทรัพย์สินหลักที่ใช้ในการประกอบธุรกิจที่ไม่มีภาระผูกพัน(งบเฉพาะกิจการ) เท่ากับ 37.06 ล้านบาท คิดเป็นร้อยละ 0.44 ของทรัพย์สินรวมตามงบการเงินเฉพาะกิจการที่มีจำนวนเท่ากับ 8,372.06 ล้านบาท
- ผู้ออกตราสารอาจนำทรัพย์สินที่ไม่มีภาระผูกพันดังกล่าวมาก่อภาระผูกพันภายหลังการเสนอขายตราสารหนี้ ซึ่งส่งผลให้ผู้ลงทุนในหุ้นกู้ที่ไม่มีประกันอาจมีสิทธิต่อกว่าเจ้าหนี้บริมสิทธิเหนือทรัพย์สินดังกล่าวได้
- เงินที่ได้จากการระดมทุนครั้งนี้จะนำไปจัดหลักประกันทางธุรกิจ และผู้แทนผู้ถือหุ้นก็จะใช้ดุลพินิจเกี่ยวกับความสามารถของผู้ออกตราสารในการไถ่ถอนหุ้นกู้ RML251B หรือ RML251C รุ่นใดรุ่นหนึ่งได้ทั้งจำนวนในวันครบกำหนดไถ่ถอนหุ้นกู้ ตามวัตถุประสงค์การใช้เงินของหุ้นกู้ครั้งนี้ ซึ่งจะมีรายละเอียดดังนี้
 - 1) ถ้าไถ่ถอนหุ้นกู้ดังกล่าวได้ ผู้แทนผู้ถือหุ้นกู้ใช้เงินในบัญชีเพื่อชำระหนี้หุ้นกู้ดังกล่าว
 - 2) ถ้าไถ่ถอนหุ้นกู้ดังกล่าวไม่ได้ ผู้ออกหุ้นกู้จะใช้สิทธิไถ่ถอนหุ้นกู้ก่อนวันครบกำหนดไถ่ถอน (อ้างอิงร่างข้อกำหนดสิทธิ ข้อ 7.2.13) โดยผู้ถือหุ้นกู้ยังคงมีสิทธิได้รับเงินต้นหุ้นกู้และดอกเบี้ยหุ้นกู้คิดคำนวณจนถึง (แต่ไม่รวม) วันไถ่ถอนหุ้นกู้ก่อนวันครบกำหนดไถ่ถอนหุ้นกู้ และค่าธรรมเนียมการใช้สิทธิชำระคืนหนี้หุ้นกู้ก่อนครบกำหนดตามที่กำหนดในร่างข้อกำหนดสิทธิ ข้อ 10.5 (ง) และ (จ) ซึ่งจะทำให้เสียโอกาสในการได้รับผลตอบแทนที่สูงจากการลงทุนในหุ้นกู้ที่เสนอขาย หากผู้ออกหุ้นกู้ใช้สิทธิไถ่ถอนในช่วงที่อัตราดอกเบี้ยในตลาดลดลงต่ำกว่าอัตราดอกเบี้ยของตราสาร

คำเตือนและข้อมูลแจ้งเตือนอื่น

คำเตือน

- การอนุมัติจากสำนักงาน ก.ล.ต. ไม่ได้หมายความว่าแนะนำให้ลงทุน ประกันการชำระหนี้ ผลตอบแทน เงินต้น หรือรับรองความถูกต้องของข้อมูล
- ข้อมูลสรุปนี้เป็นส่วนหนึ่งของหนังสือชี้ชวน (filing) ซึ่งเป็นเพียงข้อมูลสรุปเกี่ยวกับการเสนอขาย ลักษณะและความเสี่ยงของหลักทรัพย์และบริษัท ที่ออกและเสนอขายหลักทรัพย์ ดังนั้น ผู้ลงทุนต้องวิเคราะห์ความเสี่ยงและศึกษาข้อมูลจากหนังสือชี้ชวน (filing) บริษัท "ไม่มี" ประสิทธิภาพคัดค้านชำระหนี้ดอกเบี้ยหรือเงินต้นของตราสารหนี้ หรือคัดค้านชำระหนี้เงินกู้ยืมจากธนาคารพาณิชย์ บริษัทเงินทุน บริษัทเครดิตฟองซิเอร์ หรือสถาบันการเงินที่มีกฎหมายเฉพาะจัดตั้งขึ้นโดยดูประวัติย้อนหลัง 3 ปีจากบริษัทข้อมูลเครดิตแห่งชาติ และงบการเงิน ที่ตรวจสอบโดยผู้สอบบัญชีรับอนุญาต
- ผู้จัดการการจัดจำหน่ายหุ้นกู้ไม่มีความเกี่ยวข้องกับผู้ออกตราสารหนี้ในลักษณะที่อาจก่อให้เกิดความขัดแย้งทางผลประโยชน์ในกระบวนการออกและเสนอขายตราสารหนี้
- หุ้นกู้ที่เสนอขายในครั้งนี้มี 4 ชุดดังนี้ (1) หุ้นกู้ชุดที่ 1 อัตราดอกเบี้ยร้อยละ 7.00 ต่อปี อายุ 11 เดือน (2) หุ้นกู้ชุดที่ 2 อัตราดอกเบี้ยร้อยละ 7.30 ต่อปี อายุ 1 ปี 5 เดือน (3) หุ้นกู้ชุดที่ 3 อัตราดอกเบี้ยร้อยละ 7.00 ต่อปี อายุ 10 เดือน 23 วัน (4) หุ้นกู้ชุดที่ 4 อัตราดอกเบี้ยร้อยละ 7.30 ต่อปี อายุ 1 ปี 4 เดือน 24 วัน และผู้ออกหุ้นกู้ไม่ได้จัดอันดับความน่าเชื่อถือ หุ้นกู้ชุดที่ 3 มีความเสี่ยงต่ำกว่าชุดที่ 1 ในด้านที่มีอายุของตราสารสั้นกว่า และมีความเสี่ยงต่ำกว่า หุ้นกู้ชุดที่ 2 และ 4 ที่มีอายุของตราสารมากกว่า
- ผู้แทนผู้ถือหุ้นกู้ไม่มีสถานะเป็นเจ้าของหนี้ของผู้ออกหุ้นกู้



Factsheet

บริษัท ไรมอน แลนด์ จำกัด (มหาชน)

สถานะการเป็นบริษัทจดทะเบียนในตลาดหลักทรัพย์แห่งประเทศไทย (listed) : เป็น - ไม่เป็น
ประกอบธุรกิจพัฒนาอสังหาริมทรัพย์ เสนอขาย หุ้นกู้ระยะยาว ไม่โดยสิทธิ มีประกัน มีผู้แทนผู้ถือหุ้น
และผู้ออกหุ้นกู้มีสิทธิไถ่ถอนหุ้นกู้ก่อนวันครบกำหนดไถ่ถอน

ชื่อ "หุ้นกู้เสี่ยงสูงมีประกันลำดับรองของบริษัท ไรมอน แลนด์ จำกัด (มหาชน) ครั้งที่ 1/2568 ชุดที่ 4 ครบกำหนดไถ่ถอนปี พ.ศ. 2569 ซึ่งผู้ออกหุ้น
กู้มีสิทธิไถ่ถอนหุ้นกู้ก่อนวันครบกำหนดไถ่ถอนหุ้นกู้" ("หุ้นกู้ชุดที่ 4") ระหว่างวันที่ 21-23 มกราคม พ.ศ. 2568

ลักษณะตราสาร

อายุ 1 ปี 4 เดือน 24 วัน
อัตราดอกเบี้ย คงที่ร้อยละ 7.30 (เจ็ดจุดสาม) ต่อปี
งวดการชำระดอกเบี้ย จ่ายดอกเบี้ยทุกๆ 3 เดือน
การไถ่ถอนก่อนกำหนด ผู้ออกหุ้นกู้มีสิทธิในการไถ่ถอนก่อนวันครบ
กำหนดไถ่ถอนหุ้นกู้ได้ หลังจากการเสนอขายครบรอบ 3
(สาม) เดือนของอายุหุ้นกู้
มูลค่าการเสนอขายรวม ไม่เกิน 207 ล้านบาท โดยหุ้นกู้ที่เสนอ
ขายในครั้งนี้อยู่ที่ 2 และชุดที่ 4 ไม่เกิน 207 ล้านบาท และ
รวมทั้งหมด 4 ชุด เสนอขายไม่เกิน 340 ล้านบาท
หลักประกัน/ผู้ค้ำประกัน 1) เงินสด โดยฝากเข้าบัญชีหลักประกัน
ที่มีการจดทะเบียนสัญญาหลักประกันทางธุรกิจ ประเภทสิทธิใน
เงินฝากธนาคาร โดยดำรงอัตราส่วน 1:1 และ/ หรือ 2) ห้องชุด
The Cube @The River, อาคารส่วนโพเดียม ชั้นที่ 1,2,3,4 พื้นที่
2,163.62 ตรม. มูลค่ารวม 475.99 ล้านบาท ประเมินโดย บจ.ศศิ
ภักดิ์เพื่อวัตถุประสงค์สาธารณะ โดยต้องดำรงอัตราส่วนมูลค่าของ
หลักประกันต่อหนี้เงินต้นหุ้นกู้ไม่น้อยกว่า 1.20:1 เท่า (โดยมูลค่า
ทรัพย์สินที่เป็นหลักประกันหักออกด้วย 1.20 เท่าของมูลค่าหนี้ซึ่ง
ทรัพย์สินที่เป็นหลักประกันลำดับก่อนหน้า) และ จัดจำหน่ายเป็นลำดับ
ที่ 2 ต่อจากหนี้เงินต้นหุ้นกู้ RML260A จำนวน 187.50 ล้านบาท
ผู้แทนผู้ถือหุ้น บริษัทหลักทรัพย์ เคพีเอ็ม จำกัด
วัตถุประสงค์การใช้เงิน เพื่อกู้เงินอื่นๆ-เพื่อชำระคืน Bridging
Finance ในการไถ่ถอนหุ้นกู้ RML251B และ หุ้นกู้ RML251C
ที่เหลือเพื่อใช้เป็นเงินทอนหมุนเวียนระยะสั้น

อันดับความน่าเชื่อถือ

ไม่มีการจัดอันดับความน่าเชื่อถือ "unrated"

รายละเอียดสำคัญอื่น

วันที่ออกตราสาร 24 มกราคม พ.ศ. 2568
วันที่ครบกำหนดอายุ 17 มิถุนายน พ.ศ. 2569
ประเภทการเสนอขาย ผู้ลงทุนสถาบันและ/หรือผู้ลงทุนรายใหญ่
ผู้จัดจำหน่าย/ผู้ค้ำ บริษัทหลักทรัพย์ เคพีเอ็ม จำกัด และ
บริษัทหลักทรัพย์ ดาโอ (ประเทศไทย) จำกัด (มหาชน)
นายทะเบียนหุ้นกู้ ธนาคาร ซีไอเอ็มบี ไทย จำกัด (มหาชน)

ผลตอบแทนของตราสารรุ่นอื่นในตลาด (YTM)

ไม่มีข้อมูล

ข้อกำหนดในการดำรงอัตราส่วนทางการเงิน

บริษัทฯ จะดำรงไว้ซึ่ง Net D/E Ratio ตามนิยามที่ระบุไว้ในข้อกำหนด
สิทธิในอัตราส่วนไม่เกิน 2.5:1 เท่า ณ วันสิ้นงวดบัญชีรายไตรมาสหรือสิ้น
ปีบัญชีตลอดอายุหุ้นกู้
ณ วันที่ 30 ก.ย. 67 บริษัทฯ มีอัตราส่วนหนี้สินสุทธิต่อส่วนของผู้ถือหุ้น
เท่ากับ 0.91 เท่า
หมายเหตุ "หนี้สินสุทธิ" หมายถึง จำนวนหนี้สินเฉพาะที่มีภาระดอกเบี้ย
จ่าย(ซึ่งรวมหนี้สินตามสัญญาเช่าด้วย) หักด้วยเงินสดและรายการ
เทียบเท่าเงินสด และเงินลงทุนชั่วคราว
"ส่วนของผู้ถือหุ้น" หมายถึง จำนวนรวมของส่วนของผู้ถือหุ้นของผู้ออก
หุ้นกู้
ทั้งนี้ สูตรการคำนวณโดยรายละเอียดปรากฏตามข้อ 7.3 ของข้อกำหนดสิทธิ

ระดับความเสี่ยง

(พิจารณาจากอายุตราสารและอันดับความน่าเชื่อถือ)

ต่ำ 1 2 3 4 5 6 7 8 สูง

เป็นตราสารหนี้ที่ผู้ออกตราสารสามารถไถ่ถอนก่อนกำหนด

ความเสี่ยงของผู้ออก

- ความเสี่ยงจากผลขาดทุนสุทธิต่อเนื่อง** ในปี 2565 ปี 2566 และ ณ
งวด 9 เดือน ปี 2567 บริษัทมีผลขาดทุนสุทธิ 315.09 ลบ. 836.9 ลบ. และ
719.76 ลบ. สาเหตุหลักเกิดจากห้องชุดพร้อมโอนที่บริษัทสามารถบันทึกเป็น
รายได้จากการขายทยอยหมดลง โดยห้องชุดที่เป็นสินค้าพร้อมขายจะรับรู้
เป็น "ส่วนแบ่งกำไร/ขาดทุนจากเงินลงทุนในการร่วมค้า"
- ความเสี่ยงด้านความสามารถในการชำระหนี้** ณ วันที่ 30 ก.ย. 2567
บริษัทมีหนี้สินรวม 3,924.23 ล้านบาท ซึ่งเป็นหนี้สินที่มีภาระดอกเบี้ยจำนวน
3,315.00 ล้านบาท ในปีที่ผ่านมาและงวด 9 เดือนล่าสุด มีอัตราส่วนหนี้สินที่
มีภาระดอกเบี้ยต่อกำไรก่อนดอกเบี้ยจ่าย ภาษีเงินได้ ค่าเสื่อมราคาและค่าตัด
จำหน่าย (Interest Bearing Debt to EBITDA ratio) ดัดลบมาตลอด สะท้อน
ว่า กำไรจากการดำเนินงานไม่เพียงพอต่อการชำระหนี้สินที่มีภาระดอกเบี้ย
อย่างมีนัยสำคัญ
- ความเสี่ยงจากการที่ผลประกอบการขึ้นอยู่กับความต่อเนื่องของ
โครงการที่พัฒนาอยู่และการเกิดช่องว่างของการรับรู้รายได้** ปัจจุบัน
บริษัทมีจำนวนโครงการที่แล้วเสร็จและอยู่ระหว่างการโอนกรรมสิทธิ์ 2
โครงการ ซึ่งมูลค่าขายงานที่ยังไม่ได้ส่งมอบ (Backlog) จะทยอยหมดลง
ภายในปี 2567 บริษัทจึงมีความเสี่ยงที่ผลการดำเนินงานหากมีเหตุส่งผลให้
โครงการใหม่พัฒนาล่าช้าเกินกว่ากำหนด
- ความเสี่ยงจากการที่บริษัทพึ่งพิงตราสารหนี้** ณ วันที่ 30 ก.ย. 2567
บริษัทมีหุ้นกู้คงค้างจำนวน 1,975.78 ล้านบาท คิดเป็นสัดส่วนร้อยละ 59.60
ของหนี้สินที่มีภาระดอกเบี้ย มีหนี้สินระยะสั้นที่มีภาระดอกเบี้ยและที่ครบ
กำหนดชำระใน 1 ปี จำนวนสูง 2,729.20 ล้านบาท ในปัจจุบันบริษัทยัง
จำเป็นต้องออกหุ้นกู้ชุดใหม่เพื่อทดแทนหุ้นกู้เดิมที่จะครบกำหนดชำระ ทำให้
บริษัทมีความเสี่ยงที่จะเกิดเหตุผิดนัดชำระหนี้ หากไม่สามารถออกหุ้นกู้ใหม่
ทดแทนหุ้นกู้ที่จะครบกำหนดในอนาคต หรือทดแทนได้ไม่ครบตามมูลค่าที่
วางแผนไว้
- ความเสี่ยงจากการต่อสัญญาต่างๆ รวมถึงสัญญาร่วมทุน**
บริษัทลงทุนในสัญญาซื้อตัวเงินแปลงสภาพ กับบริษัทแห่งหนึ่งจดทะเบียน
และจัดตั้งในประเทศสหรัฐอเมริกาจำนวน 7.28 ล้านดอลลาร์ โดยบริษัทมีความ
เสี่ยงที่ต้องตั้งต่อด้อยค่าสัญญาตัวเงินแปลงสภาพดังกล่าว และ
บริษัทลงทุนในสัญญาร่วมทุนและสัญญาซื้อขายหุ้นของการร่วมค้ากับกลุ่ม
บุคคล ซึ่งได้ทยอยจ่ายเงินล่วงหน้ารวม 407 ล้านบาท (ได้ตั้งต่อด้อยค่าจำนวน
305.49 ล้านบาท หรือร้อยละ 75) บริษัทจึงมีความเสี่ยงในการผูกพันสำหรับ
การลงทุนในการร่วมค้าโครงการดังกล่าว
- ความเสี่ยงในการผูกพันและเงินกู้ยืม สำหรับโครงการใหม่**
บริษัทลงทุนในสัญญากับผู้ลงทุนรายเพื่อร่วมลงทุนโครงการที่จังหวัดภูเก็ต
บริษัทมีภาระผูกพันที่จะต้องจ่ายค่าหุ้นเพิ่มทุน จำนวน 1,572.96 ล้านบาท
และค่าหุ้นที่บริษัทต้องจ่ายแทนผู้ลงทุน จำนวน 28.69 ล้านบาท ทำให้บริษัทมี
ความเสี่ยงในการผูกพันในการจัดหาแหล่งเงินทุน
- ความเสี่ยงด้านสภาพคล่อง** งวด 9 เดือน ปี 2567 บริษัทมีอัตราส่วน
สภาพคล่อง (Current Ratio) 0.99 เท่า และอัตราส่วนสภาพคล่องหมุนเร็ว
(Quick Ratio) 0.10 เท่า สะท้อนได้ว่าบริษัทมีสภาพคล่องต่ำ และมีความ
เสี่ยงในการผิดนัดชำระหนี้
- ความเสี่ยงในกรณีที่ไม่สามารถขายหุ้นกู้ได้เต็มจำนวนที่เสนอขาย**
บริษัทมีวัตถุประสงค์ในการนำเงินจากการขายหุ้นกู้ในครั้งนี้ เพื่อไถ่ถอนหุ้นกู้
RML251B และ RML251C ซึ่งหากการเสนอขายหุ้นกู้ไม่เป็นไปตามที่บริษัท
คาดไว้ บริษัทอาจมีความเสี่ยงในการผิดนัดชำระหนี้หุ้นกู้ทั้ง 2 ชุดดังกล่าว
และอาจส่งผลให้เกิดการผิดสัญญาข้ามกัน หากไม่เป็นตามที่บริษัทคาดการณ์
- ความเสี่ยงหลักประกัน** หลักประกันชุดนี้คือ ห้องชุดพาณิชย์กรรม
(หลักประกันไม่ติดภาระค้ำจ่ายใดๆ) มีความเสี่ยงในการบังคับจำนวนขาย
ทอดตลาด กระบวนการบังคับค้ำจ่ายจะต้องผ่านขั้นตอนในชั้นศาลซึ่งอาจใช้
ระยะเวลาในการดำเนินการ

(รายละเอียดตามแบบ Filing ส่วน
ที่ 3.2(2) บังคับความเสี่ยง)

หนังสือชี้ชวน
(filing)
SCAN HERE



อัตราส่วนทางการเงินที่สำคัญของผู้ออก

อัตราส่วนทางการเงิน	ค่าเฉลี่ยอุตสาหกรรม(ล่าสุด)	9 เดือนปี 2567	ปี 2566	ปี 2565
อัตราส่วนสภาพคล่อง (Current ratio) (เท่า)	1.77	0.99	1.17	0.55
อัตราส่วนสภาพคล่องหมุนเร็ว (Quick Ratio) (เท่า)	N/A	0.10	0.04	0.07
วงจรเงินสด (Cash cycle) (วัน)	N/A	24,668.19	20,423.94	8,506.14
ระยะเวลาขายสินค้าเฉลี่ย (Avg. inventory period) (วัน)	N/A	25,010.93	20,825.21	8,700.34
ระยะเวลาเก็บหนี้เฉลี่ย (Avg. collection period) (วัน)	N/A	6.35	5.92	6.18
ระยะเวลาชำระหนี้เจ้าหนี้การค้าเฉลี่ย (Avg. payment period) (วัน)	N/A	349.09	407.19	200.38
ความสามารถในการชำระดอกเบี้ย ¹ (ICR) ⁴ (เท่า)	3.33	(1.59)	(1.45)	(0.02)
หนี้สินที่มีภาระดอกเบี้ยต่อกำไรก่อนดอกเบี้ยจ่ายภาษีเงินได้ ค่าเสื่อมราคา และค่าตัดจำหน่าย (IBD/EBITDA ratio)* (เท่า)	9.26	(5.40)	(7.79)	(603.36)
ความสามารถในการชำระภาระผูกพัน ¹ (DSCR)* (เท่า)	0.25	(0.22)	(0.201)	(0.003)
หนี้สินรวมต่อส่วนของผู้ถือหุ้นรวม ² (D/E ratio) (เท่า)	1.80	1.13	1.18	0.92
หนี้สินที่มีภาระดอกเบี้ยต่อส่วนของผู้ถือหุ้นรวม ² (IBD/E ratio)(เท่า)	1.44	0.91	1.05	0.82
หนี้สินที่มีภาระดอกเบี้ยที่ครบกำหนดภายใน 1 ปีต่อหนี้สินที่มีภาระดอกเบี้ย ² (IBD 1Y/IBD) (ร้อยละ)	46.84	82.33	63.82	65.28
เงินกู้ยืมจากสถาบันการเงินต่อหนี้สินที่มีภาระดอกเบี้ย (Loan/IBD) (ร้อยละ)	38.46	2.69	2.60	2.81
อัตรากำไรจากการดำเนินงาน (EBIT margin) (ร้อยละ)	N/A	(108.29)	(145.07)	(50.24)
อัตราผลตอบแทนจากสินทรัพย์ (ROA)* (ร้อยละ)	N/A	(12.86)	(10.59)	(3.56)
อัตราส่วนผลตอบแทนผู้ถือหุ้น (ROE)* (ร้อยละ)	N/A	(29.47)	(21.55)	(7.10)
สัดส่วนหลักประกันต่อหนี้สิน (เท่า)	N/A	1.205	-	-

หมายเหตุ: * ปรับข้อมูลที่นำมาจากงบกำไรขาดทุนเบ็ดเสร็จรวมหรืองบกระแสเงินสดให้เป็นข้อมูลรายปี (Annualized)

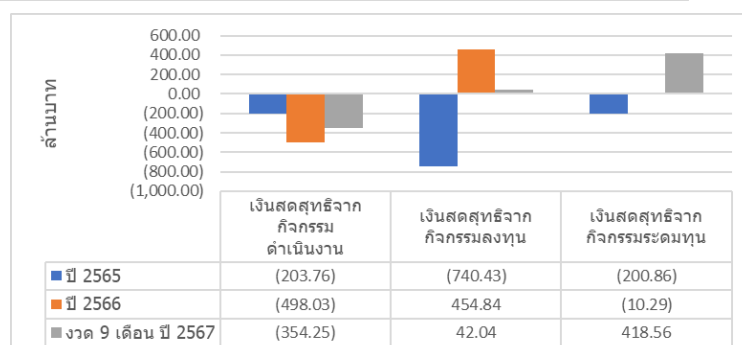
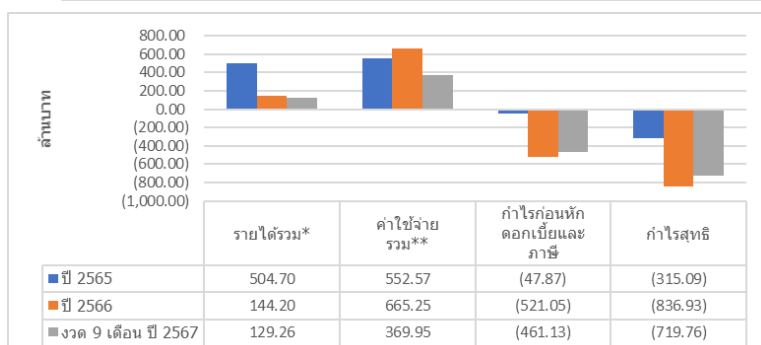
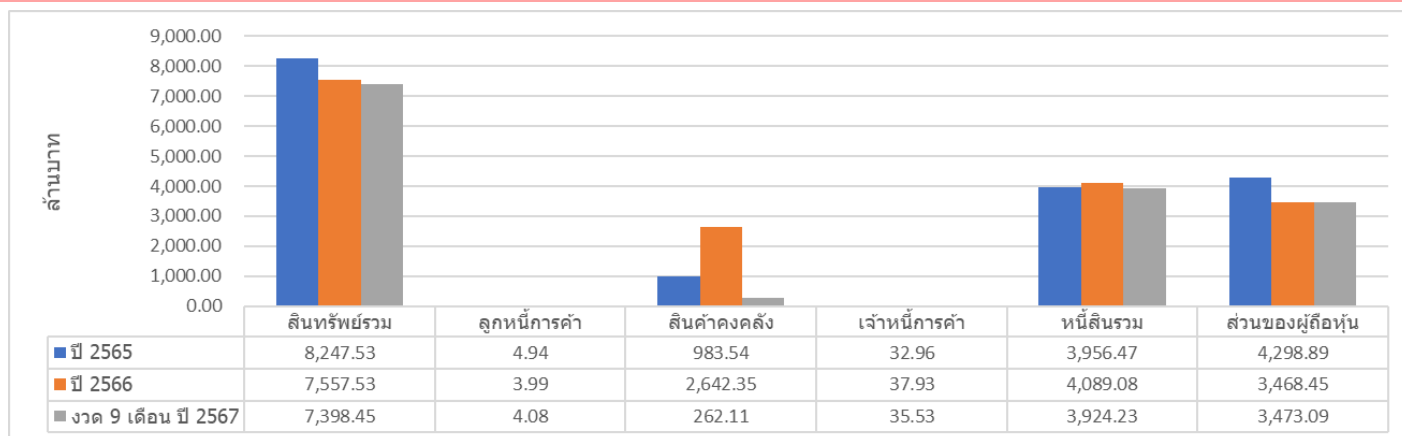
¹ ยิ่งสูงยิ่งแสดงถึงความสามารถในการชำระคืนสูง

² ยิ่งสูงยิ่งแสดงถึงหนี้สินที่สูง

³ อ้างอิงโดยใช้ข้อมูลของกลุ่มอุตสาหกรรม Property Development ในช่วงปี 2566 จากเว็บไซต์ของสมาคมตราสารหนี้ไทย (ThaiBMA)

⁴ อัตราส่วนความสามารถในการชำระดอกเบี้ยคำนวณจาก กำไรก่อนหักดอกเบี้ย ภาษี ค่าเสื่อมราคา และค่าตัดจำหน่าย / ดอกเบี้ยจ่าย (ค่าใช้จ่ายดอกเบี้ยในงบกำไรขาดทุนเบ็ดเสร็จ และค่าใช้จ่ายดอกเบี้ย ส่วนที่บันทึกเป็นต้นทุนการพัฒนาอสังหาริมทรัพย์ในงบแสดงฐานะการเงิน

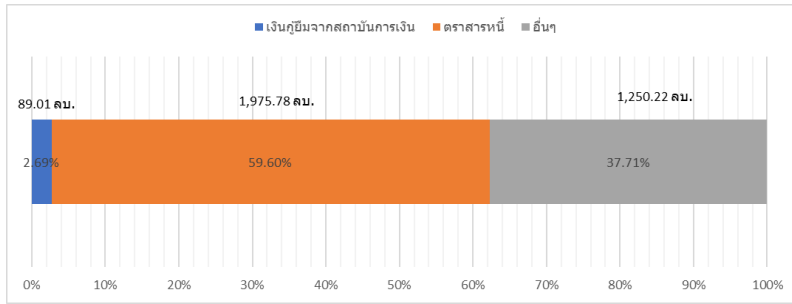
สรุปฐานะการเงินและผลการดำเนินงานตามงบการเงินรวมย้อนหลัง 2 ปี และงวด 9 เดือน ของปีล่าสุด



หมายเหตุ: รายได้รวม* หมายถึง รายได้รวมตามงบการเงิน รวมกับส่วนแบ่งกำไร (ขาดทุน) จากเงินลงทุนในบริษัทร่วมและเงินลงทุนในการร่วมค้า
ค่าใช้จ่ายรวม** หมายถึง ค่าใช้จ่ายรวมตามงบการเงินโดยไม่นับรวมต้นทุนทางการเงินและภาษีเงินได้

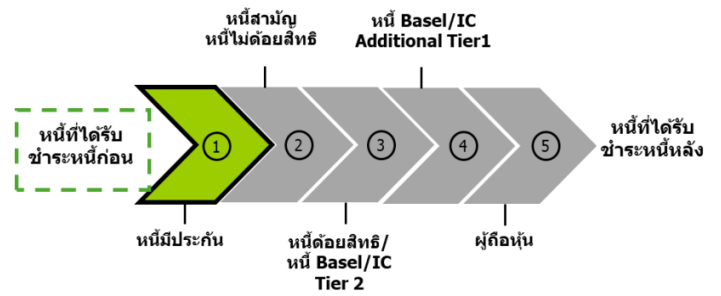
สัดส่วนหนี้ที่มีภาระดอกเบี้ยของผู้ออก

ณ วันที่ 30 กันยายน พ.ศ 2567



หมายเหตุ: รายการอื่นๆ ได้แก่ หนี้สินจากสัญญาเช่าซื้อ

ลำดับการได้รับชำระหนี้



ลักษณะพิเศษและความเสี่ยงสำคัญของตราสาร

ความเสี่ยงจากลักษณะพิเศษ

1. ผู้ออกหุ้นกู้สามารถใช้สิทธิชำระคืนหนี้หุ้นกู้ก่อนครบกำหนด นับตั้งแต่วันครบกำหนดอายุ 3 เดือนของหุ้นกู้ เป็นต้นไป ทั้งนี้ตามรายละเอียดและภายใต้เงื่อนไขกำหนดไว้ในข้อกำหนดสิทธิ ผู้ถือตราสารมีความเสี่ยงที่จะเสียโอกาสในการได้รับผลตอบแทนที่สูงจากการลงทุนในตราสารที่เสนอขาย หากผู้ออกตราสารใช้สิทธิไถ่ถอนในช่วงที่อัตราดอกเบี้ยในตลาดลดลงต่ำกว่าอัตราดอกเบี้ยของตราสาร

ความเสี่ยงสำคัญของตราสาร

1. ผู้ออกตราสารและตราสารไม่ได้มีการจัดอันดับความน่าเชื่อถือ (unrated) อาจมีผลตอบแทนที่สูง แต่ก็มีความเสี่ยงที่สูงด้วยเช่นกัน ดังนั้นผู้ลงทุนควรศึกษาและทำความเข้าใจเกี่ยวกับลักษณะตราสาร รวมถึงวิเคราะห์ความเสี่ยงของผู้ออกตราสารก่อนตัดสินใจลงทุน

2. การลงทุนในตราสารหนี้ชุดนี้ไม่ใช่เงินฝาก ผู้ลงทุนต้องพิจารณาความสามารถในการชำระคืนของผู้ออกอย่างรอบคอบ

3. เนื่องจากตลาดตราสารหนี้ในประเทศไทยมีสภาพคล่องต่ำ ส่งผลให้การขายตราสารก่อนครบกำหนดไถ่ถอนในตลาดรองนั้นอาจได้รับมูลค่าของตราสารลดลงหรือเพิ่มขึ้นได้โดยขึ้นอยู่กับสถานะและต้องการของตลาดในขณะนั้น

4. ตราสารหนี้ชุดนี้เป็นตราสารหนี้ที่จำกัดให้มีการเสนอขายและเปลี่ยนมือได้เฉพาะในกลุ่มผู้ลงทุนสถาบันและ/หรือผู้ลงทุนรายใหญ่เท่านั้น จะไม่สามารถขายหรือโอนให้แก่บุคคลใดๆ ที่ไม่ได้อยู่ในกลุ่มผู้ลงทุนดังกล่าวได้ เว้นแต่เป็นการโอนทางมรดก

5. หุ้นกู้ที่เสนอขายในครั้งนีชุดที่ 2 และ 4 เป็นหุ้นกู้ที่มีหลักประกันจดทะเบียนเป็นลำดับที่ 2 ทำให้สิทธิในการเรียกชำระหนี้ด้อยกว่าตราสารหนี้ที่จดทะเบียนในลำดับที่ 1 (RML260A) หากบริษัทผิดนัดชำระหนี้หุ้นกู้ ทั้งนี้มูลค่าหลักประกันอาจมีมูลค่าลดลงจากวันออกหุ้นกู้ ซึ่งเป็นผลจากการลดลงของราคาตลาด ทรัพย์สิน หรือ สาเหตุอื่นๆ อย่างไรก็ตาม ผู้ออกตราสารต้องดำรงมูลค่าทรัพย์สินที่เป็นประกันตามสัญญาหลักประกันต่อมูลค่ารวมของหุ้นกู้ที่ยังมีได้ไถ่ถอนทั้งหมดตลอดอายุหุ้นกู้ไม่ต่ำกว่า 1.20 เท่า ทั้งนี้ผู้ลงทุนควรพิจารณาความสามารถในการชำระคืนหนี้ของผู้ออกตราสารหนี้ และมูลค่าหลักประกันได้ครอบคลุมมูลค่าหุ้นกู้ที่ออกและเสนอขายได้จริง เมื่อผู้ออกตราสารหนี้ผิดนัดชำระ

6. เงินที่ได้จากการระดมทุนครั้งนี้จะนำไปจัดหลักประกันทางธุรกิจ และผู้แทนผู้ถือหุ้นกู้จะใช้ดุลพินิจเกี่ยวกับความสามารถของผู้ออกตราสารในการไถ่ถอนหุ้นกู้ RML251B หรือ RML251C รุ่นใดรุ่นหนึ่งได้ทั้งจำนวนในวันครบกำหนดไถ่ถอนหุ้นกู้ ตามวัตถุประสงค์การใช้เงินของหุ้นกู้ครั้งนี้ ซึ่งจะมีรายละเอียดดังนี้

1) ถ้าไถ่ถอนหุ้นกู้ดังกล่าวได้ ผู้แทนผู้ถือหุ้นกู้ใช้เงินในบัญชีเพื่อชำระเงินหุ้นกู้ดังกล่าว 2) ถ้าไถ่ถอนหุ้นกู้ดังกล่าวไม่ได้ ผู้ออกหุ้นกู้จะใช้สิทธิไถ่ถอนหุ้นกู้ก่อนวันครบกำหนดไถ่ถอน (อ้างอิงร่างข้อกำหนดสิทธิ ข้อ 7.2.13) โดยผู้ถือหุ้นกุกยังคงมีสิทธิได้รับเงินต้นหุ้นกู้และดอกเบี้ยหุ้นกุกคิดคำนวณจนถึง (แต่ไม่รวม) วันไถ่ถอนหุ้นกู้ก่อนวันครบกำหนดไถ่ถอนหุ้นกู้ และค่าธรรมเนียมการใช้สิทธิชำระคืนหนี้หุ้นกู้ก่อนครบกำหนดตามที่กำหนดในร่างข้อกำหนดสิทธิ ข้อ 10.5 (ง) และ (จ) ซึ่งจะทำให้เสียโอกาสในการได้รับผลตอบแทนที่สูงจากการลงทุนในหุ้นกู้ที่เสนอขาย หากผู้ออกหุ้นกู้ใช้สิทธิไถ่ถอนในช่วงที่อัตราดอกเบี้ยในตลาดลดลงต่ำกว่า

คำเตือนและข้อมูลแจ้งเตือนอื่น

คำเตือน

- การอนุมัติจากสำนักงาน ก.ล.ด. ไม่ได้หมายความว่าแนะนำให้ลงทุน ประกันการชำระหนี้ ผลตอบแทน เงินต้น หรือรับรองความถูกต้องของข้อมูล
- ข้อมูลสรุปนี้เป็นส่วนหนึ่งของหนังสือชี้ชวน (filing) ซึ่งเป็นเพียงข้อมูลสรุปเกี่ยวกับการเสนอขาย ลักษณะและความเสี่ยงของหลักทรัพย์และบริษัท ที่ออกและเสนอขายหลักทรัพย์ ดังนั้น ผู้ลงทุนต้องวิเคราะห์ความเสี่ยงและศึกษาข้อมูลจากหนังสือชี้ชวน (filing) บริษัท "ไม่มี" ประวัติการผิดนัดชำระหนี้ดอกเบี้ยหรือเงินต้นของตราสารหนี้ หรือผิดนัดชำระหนี้เงินกู้ยืมจากธนาคารพาณิชย์ บริษัทเงินทุน บริษัทเครดิตฟองซิเอร์ หรือสถาบันการเงินที่มีกฎหมายเฉพาะจัดตั้งขึ้นโดยดูประวัติย้อนหลัง 3 ปีจากบริษัทข้อมูลเครดิตแห่งชาติ และงบการเงิน ที่ตรวจสอบโดยผู้สอบบัญชีรับอนุญาต
- ผู้จัดการการจัดจำหน่ายหุ้นกู้ไม่มีความเกี่ยวข้องกับผู้ออกตราสารหนี้ในลักษณะที่อาจก่อให้เกิดความขัดแย้งทางผลประโยชน์ในกระบวนการออกและเสนอขายตราสารหนี้
- หุ้นกู้ที่เสนอขายในครั้งนี้มี 4 ชุดดังนี้ (1) หุ้นกู้ชุดที่ 1 อัตราดอกเบี้ยร้อยละ 7.00 ต่อปี อายุ 11 เดือน (2) หุ้นกู้ชุดที่ 2 อัตราดอกเบี้ยร้อยละ 7.30 ต่อปี อายุ 1 ปี 5 เดือน (3) หุ้นกู้ชุดที่ 3 อัตราดอกเบี้ยร้อยละ 7.00 ต่อปี อายุ 10 เดือน 23 วัน (4) หุ้นกู้ชุดที่ 4 อัตราดอกเบี้ยร้อยละ 7.30 ต่อปี อายุ 1 ปี 4 เดือน 24 วัน และผู้ออกหุ้นกู้ไม่ได้จัดอันดับความน่าเชื่อถือ หุ้นกู้ชุดที่ 3 มีความเสี่ยงต่ำกว่าชุดที่ 1 ในด้านที่มีอายุของตราสารสั้นกว่า และมีความเสี่ยงต่ำกว่า หุ้นกู้ชุดที่ 2 และ 4 ที่มีอายุของตราสารมากกว่า
- ผู้แทนผู้ถือหุ้นกู้ไม่มีสถานะเป็นเจ้าของหนี้ของผู้ออกหุ้นกู้