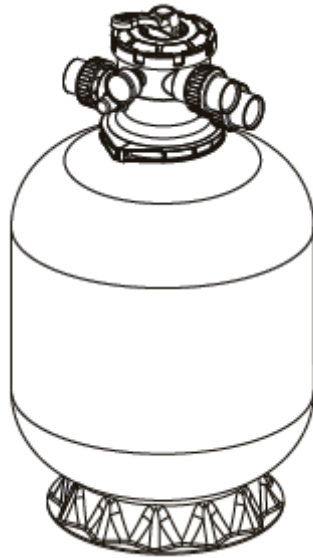


คู่มือการใช้งาน

ถังกรองทรายแบบ TOP MOUNT



[P-DG350 / P-DG400 / P-DG450 / P-DG500 / P-DG650 / P-DG700]

1. ฟังก์ชัน

ถังกรองพลาสติกใช้เทคโนโลยีในการผลิตล่าสุดในการผลิต และแม่พิมพ์ที่มีความเหนียว ทนกับสภาพแวดล้อมวัสดุพลาสติก ตัวกรองเหล่านี้ป้องกันการกัดกร่อนใช้งานง่ายและมีอายุการใช้งานยาวนานขึ้น

ถังกรองใช้ทรายกรองพิเศษเพื่อขจัดสิ่งสกปรกออกจากน้ำในสระ ทรายกรองที่ถูกบรรจุลงในถังกรองและทำหน้าที่เป็นสารกรองในการขจัดสิ่งสกปรก เมื่อปรับมัลติพอร์ตวาล์วอยู่ในตำแหน่ง FILTER น้ำในสระซึ่งมีอนุภาคสิ่งสกปรกแขวนลอยอยู่จะถูกสูบผ่านระบบท่อและมัลติพอร์ตวาล์วจากด้านบนถังกรองโดยอัตโนมัติ เมื่อน้ำผ่านถังกรองเศษสิ่งสกปรกจะถูกดักจับโดยชั้นกรองทราย ส่วนน้ำที่ผ่านการกรองหรือทำความสะอาดแล้วจะถูกดันออกจากด้านล่างของถังกรองผ่านมัลติพอร์ตวาล์วและกลับสู่สระว่ายน้ำไปตามระบบท่อ ลำดับการทำงานทั้งหมดนี้เป็นไปอย่างต่อเนื่องและอัตโนมัติ และจะต้องเปิดทำงานให้น้ำในสระทั้งหมดถูกหมุนเวียนผ่านถังกรองและระบบท่อ

เมื่อผ่านไปช่วงเวลาหนึ่งสิ่งสกปรกที่สะสมในถังกรองจะทำให้เกิดความต้านทานต่อการไหล และทำให้อัตราการไหลลดลง จำเป็นต้องทำความสะอาดถังกรอง ด้วยการหมุนมัลติพอร์ตวาล์วไปยังตำแหน่ง BACKWASH การไหลของน้ำจะย้อนกลับทิศทางผ่านตัวกรองโดยอัตโนมัติ เพื่อให้ น้ำไหลจากด้านล่างของถังขึ้นไปด้านบน เพื่อล้างสิ่งสกปรกและเศษซากที่ติดอยู่ในชั้นกรองทรายก่อนหน้านี้ออกไปทางช่องปล่อยของเสีย เมื่อถังกรองล้างสิ่งสกปรกแล้ว ให้ปรับหมุนมัลติพอร์ตวาล์วมายังตำแหน่ง RINSE และเรียกเปิดให้ปั๊มทำงานประมาณ ½ - 1 นาที จากนั้นจึงปรับมัลติพอร์ตวาล์วกลับมายังตำแหน่ง FILTER และทำการกรองต่อตามปกติ



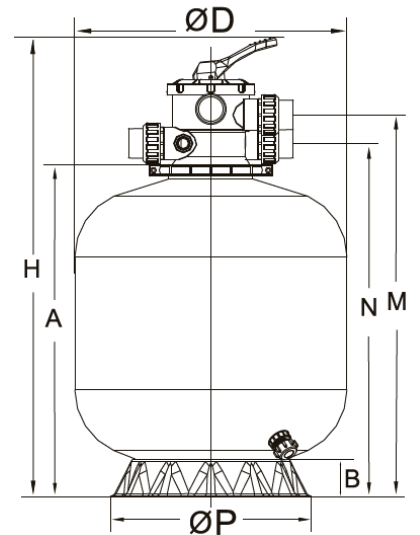
หยุดปั๊มทุกครั้ง ก่อนเปลี่ยนตำแหน่งมัลติพอร์ตวาล์ว



โปรดอ่านและปฏิบัติตามคำแนะนำในคู่มือนี้ก่อนทำการติดตั้งและใช้งาน

2. DIMENSIONS

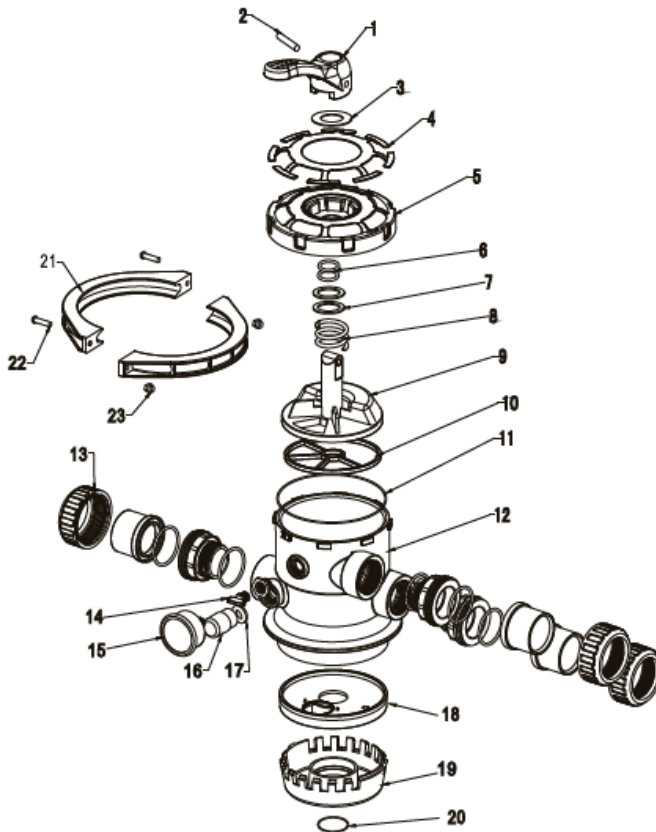
| | P-DG350 | P-DG400 | P-DG450 | P-DG500 | P-DG650 | P-DG700 |
|----------|---------|---------|---------|---------|---------|---------|
| Ø D (mm) | 350 | 410 | 450 | 535 | 635 | 710 |
| H (mm) | 750 | 770 | 830 | 870 | 970 | 1040 |
| B (mm) | 75 | 75 | 75 | 75 | 95 | 95 |
| A (mm) | 490 | 510 | 570 | 610 | 710 | 780 |
| Ø P (mm) | 319 | 319 | 390 | 390 | 565 | 565 |
| N (mm) | 545 | 565 | 625 | 665 | 765 | 835 |
| M (mm) | 600 | 620 | 680 | 720 | 820 | 890 |



แรงดันใช้งานสูงสุด 35 PSI

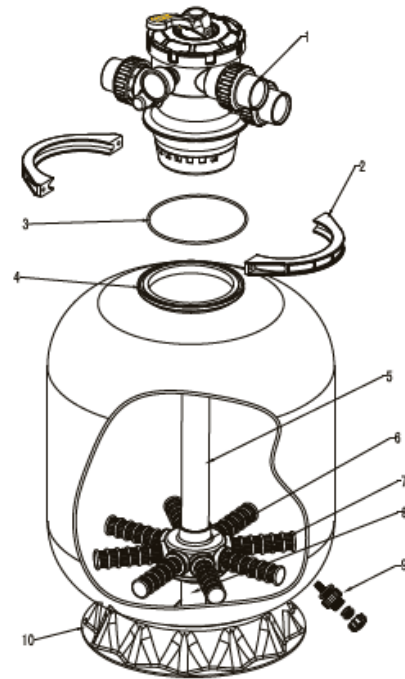
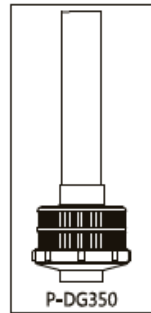
อุณหภูมิของน้ำสูงสุด 43 องศาเซลเซียส

3. รายการอะไหล่ของถังกรอง ขนาดเส้นผ่านศูนย์กลาง Ø 350 - 700



| ID | CODE | DESCRIPTION | QTY |
|----|---------|--------------------------|-----|
| 1 | 01-0101 | Handle | 1 |
| 2 | 01-0104 | Screw-handle | 1 |
| 3 | 01-0102 | Washer-B | 1 |
| 4 | 01-0501 | Function point-out panel | 1 |
| 5 | 01-0502 | Lid assy | 1 |
| 6 | 01-0108 | Washer-plastic | 2 |
| 7 | 01-0106 | Washer-S | 2 |
| 8 | 01-0107 | Spring | 1 |
| 9 | 01-0204 | Rotor | 1 |
| 10 | 01-0205 | Gasket | 1 |
| 11 | 01-0128 | O-ring,lid | 1 |
| 12 | 01-0503 | Body-diffuser assy | 1 |
| 13 | 01-0113 | Bulkhead assy | 3 |
| 14 | 01-0119 | Plug | 1 |
| 15 | 01-0118 | Pressure gauge | 1 |
| 16 | 01-0120 | Sight glass | 1 |
| 17 | 01-0121 | Sight glass o-ring | 1 |
| 18 | 01-0122 | Rotor | 1 |
| 19 | 01-0123 | Orer drain,diffuser | 1 |
| 20 | 01-0124 | O-ring,filter | 1 |
| 21 | 01-0505 | Clip | 1 |
| 22 | 01-0507 | Screw-clip | 2 |
| 23 | 01-0112 | Nut-clip | 2 |

| ID | CODE | DESCRIPTION | QTY |
|----|----------|----------------------|-----|
| 1 | 01-05 | Multiport valve 1.5" | 1 |
| 2 | 01-0505 | Clip-L | 1 |
| | 01-0506 | Clip-R | 1 |
| | 01-0507 | Screw-clip | 2 |
| | 01-0112 | Nut-clip | 2 |
| 3 | 02-0901 | Gasket of Flange | 1 |
| 4 | 02-09031 | Tank 14" | 1 |
| | 02-09032 | Tank 16" | 1 |
| | 02-09033 | Tank 18" | 1 |
| | 02-09034 | Tank 21" | 1 |
| | 02-09035 | Tank 25" | 1 |
| | 02-09036 | Tank 28" | 1 |
| 5 | 02-09041 | Center pipe | 1 |
| 6 | 02-0107 | Lateral Assembly | 1 |
| 7 | 02-0108 | Lateral | 8 |
| 8 | 02-0112 | Support pipe | 1 |
| 9 | 02-0111 | Drain | 1 |
| 10 | 02-0113 | Filter Support Stand | 1 |



4. การติดตั้ง

ใช้เพียงเครื่องมือง่ายๆ ในการติดตั้ง (ไขควงและประแจ) รวมถึงกาวทาท่อสำหรับเชื่อมต่อในการติดตั้ง และซ่อมบำรุงถังกรอง

1. ควรวางถังกรองบนพื้นผิวที่เรียบ เหมาะสม และมีการระบายน้ำที่เพียงพอ ตำแหน่งของถังกรองควรสะดวกในการเชื่อมต่อท่อ วาล์วควบคุม และเข้าถึงได้ง่ายในการใช้งานและการซ่อมแซม และควรวางถังกรองให้ใกล้กับสระว่ายน้ำมากที่สุด เพื่อลดการสูญเสียแรงดันจากแรงเสียดทานของท่อ

2. การเติมทรายกรอง จะเติมผ่านช่องเปิดด้านบนของตัวกรอง

ก. คลายแคลมป์หน้าแปลนและถอดมัลติพอร์ตวาล์วของถังกรอง (หากติดตั้งไว้ก่อนหน้านี้)

ข. ปิดด้านบนในของท่อด้วยปิดฝาพลาสติกเพื่อป้องกันไม่ให้ทรายเข้าไป

ค. ขอแนะนำให้เติมน้ำในถังกรองก่อนประมาณครึ่งหนึ่ง เพื่อลดการกระแทกเมื่อเททรายกรองลง ช่วยป้องกันก้านกรองที่อยู่ใต้ท่อระบายน้ำ จากแรงกระแทกที่มากเกินไป

ง. เททรายกรองในปริมาณและชนิดตามที่กำหนดอย่างระมัดระวัง (ตรวจสอบให้แน่ใจว่าท่อตรงกลางยังคงอยู่ตรงกลางขณะทำการเปิด) ควรปรับพื้นผิวทรายให้เรียบ และสูงถึงกึ่งกลางของถังกรอง ถอดฝาปิดพลาสติกออกจากท่อด้านใน

3. ประกอบมัลติพอร์ตวาล์วเข้ากับถังกรอง

ก. ใส่มัลติพอร์ตวาล์วเข้ากับถังกรอง (อย่าลืมใส่ O-ring ด้วย) เข้าที่คอถังกรอง ระวังว่าท่อตรงกลางหลุดเข้าไปในรูที่ด้านล่างของวาล์ว

ข. ใส่แคลมป์รัดพลาสติกสองอันรอบ ๆ หน้าแปลนวาล์วและหน้าแปลนถัง ชั้นให้พอแน่น ให้สามารถหมุนปรับตำแหน่งวาล์วอีกครั้งได้

ค. ชั้นสกรูมาตรวัดแรงดันอย่างระมัดระวัง (อย่าลืมใส่ O'ring ด้วย) เข้ากับรูที่ตัววาล์ว อย่าขันแน่นเกินไป

ง. เชื่อมต่อปั๊มเข้ากับมัลติพอร์ตวาล์ว ที่ทำเครื่องหมาย “PUMP” หลังจากเชื่อมต่อเสร็จแล้วให้ชั้นที่หนีบหน้าแปลนให้แน่นโดยใช้ไขควง และใช้ด้ามจับไขควงเคาะรอบๆที่เพื่อช่วยให้แผ่นยึดหน้าแปลนเข้าที่

4. เชื่อมต่อท่อส่งน้ำกลับเข้าสู่ระบบเข้ากับมัลติพอร์ตวาล์ว ที่ทำเครื่องหมาย “Return” และทำการเชื่อมต่อท่อประปาอื่น ๆ ที่จำเป็นต่อการดูด, น้ำทิ้ง ฯลฯ

5. ทำการเชื่อมต่อไฟฟ้าเข้ากับปั๊ม โดยปฏิบัติตามคำแนะนำของปั๊ม

6. เพื่อป้องกันการรั่วซึมของน้ำ ตรวจสอบให้แน่ใจว่าจุดเชื่อมต่อแน่นหนาดี

5. การติดตั้ง / การเตรียมความพร้อมถังกรอง

1. ตรวจสอบให้แน่ใจว่าปริมาณทรายในถังกรองถูกต้อง และจุดเชื่อมต่อทั้งหมดถูกยึดแน่นแล้ว

2. ดันที่จับมัลติพอร์ตวาล์วลงแล้วหมุนไปที่ตำแหน่ง “BACKWASH” (เพื่อป้องกันซิลวาล์วเสียหาย ให้กดที่ด้ามจับลงก่อนหมุนทุกครั้ง)

3. เปิดให้ปั๊มทำงานตามคำแนะนำของปั๊ม (ต้องแน่ใจว่าเปิดวาล์วทั้งทางดูดและจ่ายทั้งหมดแล้ว) รอให้น้ำเข้าสู่ถังกรอง เมื่อน้ำไหลออกมาจากสารกรองทราย

4. หยุดปั๊มและหมุนมัลติพอร์ตวาล์วไปยังตำแหน่ง “RINSE” เปิดปั๊มทำงาน ประมาณ ½ - 1 นาที สังเกตจากช่องมองกระจก เมื่อน้ำใสแล้ว หยุดปั๊มและหมุนมัลติพอร์ตวาล์วไปยังตำแหน่ง “FILTER” จากนั้นเปิดปั๊มอีกครั้ง ขณะนี้ถังกรองพร้อมใช้งานในโหมดกรองตามปกติแล้ว โดยจะกรองอนุภาค สิ่งสกปรกต่างๆ ออกจากน้ำในสระ

5. ปรับวาล์วด้านดูดและจ่ายเพื่อให้ได้อัตราการไหลที่ต้องการ ตรวจสอบระบบและถังกรองว่ามีการรั่วหรือไม่ และชั้นข้อต่อ นี้อัตยิตต่างๆ หากจำเป็น

6. สังเกตมาตรวัดแรงดันเริ่มต้นเมื่อใส่กรองสะอาด (จะแตกต่างกันไปในแต่ละสระขึ้นอยู่กับปั๊มและการเดินท่อ) เนื่องจากถังกรองทำหน้าที่ขจัดสิ่งสกปรก และสิ่งสกปรกที่ถูกแยกออกจากน้ำจะสะสมอยู่ในชั้นกรองของถังกรอง จะทำให้เกิดแรงดันเพิ่มขึ้น และอัตราการไหลลดน้อยลง เมื่อมาตรวัดแรงดันอ่านค่าได้สูงกว่าแรงดันปกติ ประมาณ 1.5 บาร์ ถึงเวลาที่จะต้องทำความสะอาดถังกรอง (ตำแหน่งมัลติพอร์ตวาล์วของ “BACKWASH” จะอยู่ฝั่งตรงข้ามกับตำแหน่ง “FILTER”)



NOTE ในระหว่างการทำทำความสะอาดครั้งแรกของน้ำในสระ อาจจำเป็นต้องล้างย้อนบ่อยๆ เนื่องจากมีสิ่งสกปรกจำนวนมากผิดปกติในน้ำในช่วงเริ่มต้น

6. ภาคผนวกทางเทคนิค

1. คำแนะนำในการติดตั้ง

การติดตั้งวาล์วทำได้โดยการขันสกรูหรือเลื่อนข้อต่อเข้าตามรูปแบบของการติดตั้ง



NOTE

ขอแนะนำให้ใช้อุปกรณ์ยูนิเวน งานบำรุงรักษาและการเปลี่ยน สามารถทำได้ง่ายขึ้นหากใช้อุปกรณ์ยูนิเวน

2. ฟังก์ชันการทำงานและแผนการติดตั้ง

1. การกรองของตัวกลาง (เช่น น้ำ)

สละว่ายน้ำ → วาล์วป้อน (เข้าถังกรอง) → ถังกรอง → วาล์ว (ออกจากถังกรอง) → สละว่ายน้ำ

2. การใช้ปั๊มเพื่อระบายน้ำออกจากสละว่ายน้ำ

สละว่ายน้ำ → ปั๊ม → วาล์ว → คลอง

3. ไม่มีการหมุนเวียนน้ำในสละ

ห้ามเปิดใช้งานปั๊ม

สละ → ปั๊ม → วาล์ว

4. การทำความสะอาดสารกรอง (เช่น ทราย) Backwash (การไหลของน้ำสวนทางกับการกรอง)

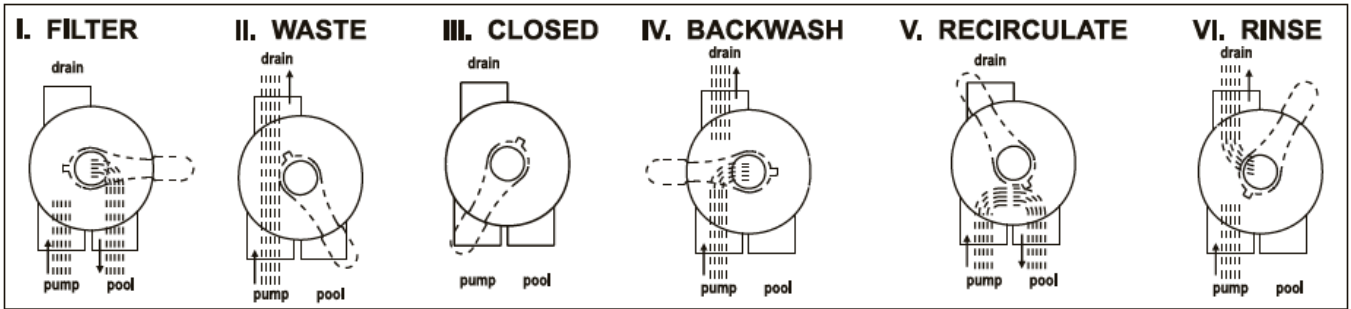
สละว่ายน้ำ → ปั๊ม → วาล์ว (จากถังกรอง) → ถังกรอง → วาล์ว (เข้าถังกรอง) → น้ำทิ้ง

5. การหมุนเวียนน้ำโดยไม่ผ่านถังกรอง (by pass filter)

สละว่ายน้ำ → ปั๊ม → วาล์ว → สละว่ายน้ำ

6. การทำความสะอาดสารกรอง (เช่น ทราย) หลังการทำความสะอาด (backwash)

สละว่ายน้ำ → ปั๊ม → วาล์ว (เข้าถังกรอง) → ถังกรอง → วาล์ว (ออกจากตัวกรอง) → น้ำทิ้ง



7. คำเตือน



1. ถังกรองนี้ทำงานภายใต้แรงดันสูง เมื่อส่วนหนึ่งส่วนใดของระบบหมุนเวียน (เช่น แคลมป์ ป้อน ถังกรอง วาล์ว ฯลฯ) หากมีการซ่อมบำรุง อากาศสามารถเข้าสู่ระบบและกลายเป็นแรงดันได้ อากาศที่มีแรงดันอาจทำให้ฝาหรือวาล์วถูกดันออกมาได้ ห้ามทำการซ่อมบำรุงถังกรองขณะระบบกำลังทำงาน (ภายใต้แรงกดตัน) ให้ทำการซ่อมบำรุงเมื่อปิดระบบแล้วเท่านั้น

2. หยุดป้อนก่อนเปลี่ยนตำแหน่งของมัลติพอร์ตวาล์ว

3. เพื่อป้องกันความเสียหายกับตัวป้อน และเพื่อให้ระบบทำงานได้อย่างเหมาะสม ควรทำความสะอาดตะกร้าหน้าป้อนและตะกร้าสกินเมอร์อย่างสม่ำเสมอ