

คู่มือการปฏิบัติงาน

เจ้าพนักงานป้องกันและบรรเทาสาธารณภัย



งานป้องกันและบรรเทาสาธารณภัย

สำนักปลัด องค์การบริหารส่วนตำบลสิงห์

ตำบลสิงห์ อำเภอไทรโยค จังหวัดกาญจนบุรี

คำนำ

พระราชบัญญัติป้องกันและบรรเทาสาธารณภัย พ.ศ. ๒๕๕๐ กำหนดให้ผู้อำนวยการทุกระดับมีอำนาจแต่งตั้งเจ้าพนักงานป้องกันและบรรเทาสาธารณภัย เพื่อปฏิบัติหน้าที่ในการป้องกันและบรรเทาสาธารณภัยในพื้นที่ต่าง ๆ ตามที่กฎหมายกำหนด กระทรวงมหาดไทยจึงได้ออกระเบียบกระทรวงมหาดไทย ว่าด้วยหลักเกณฑ์การแต่งตั้งและการปฏิบัติหน้าที่ของเจ้าพนักงานป้องกันและบรรเทาสาธารณภัย พ.ศ. ๒๕๕๓ เพื่อให้เป็นไปตามพระราชบัญญัตินี้ดังกล่าว

ดังนั้น เพื่อให้การปฏิบัติหน้าที่ของเจ้าหน้าที่พนักงานป้องกันและบรรเทาสาธารณภัย สำเร็จลุล่วงไปด้วยความเรียบร้อย ส่วนกฎหมาย สำนักมาตรการป้องกันสาธารณภัย กรมป้องกันและบรรเทาสาธารณภัย จึงได้จัดทำคู่มือการปฏิบัติงานของเจ้าพนักงานป้องกันและบรรเทาสาธารณภัย โดยยึดระเบียบกระทรวงมหาดไทย ว่าด้วยหลักเกณฑ์การแต่งตั้งและการปฏิบัติหน้าที่ของเจ้าพนักงานป้องกันและบรรเทาสาธารณภัย พ.ศ. ๒๕๕๓ ซึ่งมีเนื้อหาเกี่ยวกับความหมายทั่วไปของคำว่าเจ้าพนักงาน คุณสมบัติของเจ้าพนักงานผู้มีอำนาจแต่งตั้ง อำนาจหน้าที่ และผลของการเป็นเจ้าพนักงานป้องกันและบรรเทาสาธารณภัย เพื่อให้เจ้าพนักงานป้องกันและบรรเทาสาธารณภัยทำความเข้าใจบทบาทอำนาจหน้าที่ และอำนวยความสะดวกในการปฏิบัติงานได้อย่างมีประสิทธิภาพ

(นายศักดิ์ชาย เสงี่ยมไพศาล)

นายกองค์การบริหารส่วนตำบลสิงห์

สารบัญ

	หน้า
บทที่ ๑ การแต่งตั้งเจ้าพนักงาน	
- ความเป็นมา	๑
- ความหมาย	๑
- คุณสมบัติของเจ้าพนักงาน	๑
- ผู้มีอำนาจแต่งตั้งเจ้าพนักงาน	๓
- การแต่งตั้งเจ้าพนักงาน	๓
- การสิ้นสุดลงของความเป็นเจ้าพนักงาน	๓
บทที่ ๒ อำนาจหน้าที่ของเจ้าพนักงาน	
- อำนาจหน้าที่ของเจ้าพนักงาน	๔
- เขตอำนาจของเจ้าพนักงาน	๔
บทที่ ๓ การปฏิบัติหน้าที่ของเจ้าพนักงาน	
- ผู้บังคับบัญชาสั่งการ และควบคุมกำกับดูแล	๑๐
- ผู้ให้ความช่วยเหลือเจ้าพนักงาน	๑๒
บทที่ ๔ ความคุ้มครองและบทกำหนดโทษ	
- ความคุ้มครอง	๑๔
- บทกำหนดโทษ	๑๖
การจัดตั้งกองอำนาจการป้องกันและบรรเทาสาธารณภัย	๑๘
การอพยพ	๑๘
ภาคผนวก	๒๕
- ขั้นตอนการดำเนินงาน	
- ระเบียบกระทรวงมหาดไทย ว่าด้วยหลักเกณฑ์การแต่งตั้งและการปฏิบัติหน้าที่ ของเจ้าพนักงานป้องกันและบรรเทาสาธารณภัย	
- ประกาศกรมป้องกันและบรรเทาสาธารณภัย เรื่อง การกำหนดหลักสูตรและการรับรอง หลักสูตรการฝึกอบรมเพื่อแต่งตั้งเป็นเจ้าพนักงานป้องกันและบรรเทาสาธารณภัย	
- ตัวอย่างคำสั่งแต่งตั้งเจ้าพนักงานป้องกันและบรรเทาสาธารณภัยตามพระราชบัญญัติป้องกัน และบรรเทาสาธารณภัย พ.ศ. ๒๕๕๐	
บรรณานุกรม	

บทที่ ๑
การแต่งตั้งเจ้าพนักงาน

๑. ความเป็นมา

พระราชบัญญัติป้องกันและบรรเทาสาธารณภัย พ.ศ. ๒๕๕๐ ประกาศในราชกิจจานุเบกษา เมื่อวันที่ ๗ กันยายน ๒๕๕๐ มีผลใช้บังคับตั้งแต่วันที่ ๖ พฤศจิกายน ๒๕๕๐ ซึ่งพระราชบัญญัตินี้ได้แก้ไขเพิ่มเติมโดยพระราชบัญญัติแก้ไขเพิ่มเติมพระราชบัญญัติป้องกันและบรรเทาสาธารณภัย พ.ศ. ๒๕๕๒ และพระราชบัญญัติป้องกันและระงับอัคคีภัย พ.ศ. ๒๕๕๒

พระราชบัญญัติป้องกันและบรรเทาสาธารณภัย พ.ศ. ๒๕๕๐ มาตรา ๔ ได้กำหนดให้มีเจ้าพนักงานเพื่อปฏิบัติหน้าที่ตามพระราชบัญญัติดังกล่าว กระทรวงมหาดไทยจึงได้ออกระเบียบกระทรวงมหาดไทยว่าด้วยหลักเกณฑ์การแต่งตั้งและการปฏิบัติหน้าที่ของเจ้าพนักงานป้องกันและบรรเทาสาธารณภัย พ.ศ. ๒๕๕๓ และประกาศในราชกิจจานุเบกษา เล่ม ๑๒๗ ตอนพิเศษ ๕๑ ง วันที่ ๒๓ เมษายน ๒๕๕๓ มีผลใช้บังคับวันที่ ๒๔ เมษายน ๒๕๕๓

๒. ความหมาย

คำว่า “เจ้าพนักงาน” พระราชบัญญัติป้องกันและบรรเทาสาธารณภัย พ.ศ. ๒๕๕๐ มาตรา ๕ ได้ให้ความหมายไว้ว่า “เจ้าพนักงาน” หมายความว่า ผู้ซึ่งได้รับแต่งตั้งให้ปฏิบัติหน้าที่ในการป้องกันและบรรเทาสาธารณภัยในพื้นที่ต่าง ๆ ตามพระราชบัญญัตินี้

ตามความหมายดังกล่าว จึงวางหลักเกณฑ์การเป็นเจ้าพนักงานได้ ๒ ประการ ดังนี้

๑.) ต้องมีการแต่งตั้งโดยผู้มีอำนาจแต่งตั้ง

๒.) เป็นการแต่งตั้งให้ปฏิบัติหน้าที่ในการป้องกันและบรรเทาสาธารณภัยในพื้นที่ต่าง ๆ

ตามพระราชบัญญัติป้องกันและบรรเทาสาธารณภัย พ.ศ. ๒๕๕๐

๓. คุณสมบัติของเจ้าพนักงาน

ระเบียบกระทรวงมหาดไทย ว่าด้วยหลักเกณฑ์การแต่งตั้งและการปฏิบัติหน้าที่ของเจ้าพนักงานป้องกันและบรรเทาสาธารณภัย พ.ศ. ๒๕๕๓ ข้อ ๕ ได้กำหนดไว้ว่า ผู้ซึ่งจะได้รับการแต่งตั้งเป็นเจ้าพนักงานป้องกันและบรรเทาสาธารณภัยได้ต้องมีคุณสมบัติ ดังต่อไปนี้

(๑) เป็นข้าราชการ พนักงานส่วนท้องถิ่น ลูกจ้างประจำ พนักงานราชการ กำนัน ผู้ใหญ่บ้าน ผู้ช่วยผู้ใหญ่บ้าน แพทย์ประจำตำบล หรือสารวัตรกำนัน

(๒) เป็นผู้ปฏิบัติงาน หรือเป็นผู้มีประสบการณ์ด้านการป้องกันและสาธารณสุข และเป็นผู้ที่ผ่านการฝึกอบรมหลักสูตรตามที่กรมป้องกันและบรรเทาสาธารณภัยกำหนด หรือหลักสูตรอื่นที่กรมป้องกันและบรรเทาสาธารณภัยให้การรับรอง

(๓) เป็นผู้มีความสุภาพดี และร่างกายแข็งแรง เหมาะสมในการปฏิบัติหน้าที่ป้องกันและบรรเทาสาธารณภัย

ในกรณีที่ไม่มีบุคคลตาม (๑) หรือมีแต่ไม่เพียงพอ และมีความจำเป็นเพื่อประโยชน์ในการป้องกันและบรรเทาสาธารณภัย ผู้อำนวยการอาจแต่งตั้งบุคคลอื่นที่มีคุณสมบัติตาม (๒) และ (๓) ให้เป็นเจ้าพนักงานป้องกันและบรรเทาสาธารณภัย

ดังนั้น บุคคลที่มีคุณสมบัติที่จะได้รับการแต่งตั้งให้เป็นผู้ปฏิบัติงานได้ ต้องมีคุณสมบัติตามระเบียบฯ ครบทั้ง (๑) (๒) และ (๓) จะขาดข้อใดข้อหนึ่งไม่ได้

ตามที่ระเบียบฯ ข้อ ๕ (๒) กำหนดคุณสมบัติไว้ว่า ต้องเป็นผู้ผ่านการฝึกอบรมหลักสูตรตามที่กรมป้องกันและบรรเทาสาธารณภัยกำหนด หรือหลักสูตรอื่นที่กรมป้องกันและบรรเทาสาธารณภัยให้การรับรอง นั้น กรมป้องกันและบรรเทาสาธารณภัยได้ดำเนินการออกประกาศกรมป้องกันและบรรเทาสาธารณภัย เรื่อง การกำหนดหลักสูตรและการรับรองหลักสูตรการฝึกอบรมเพื่อแต่งตั้งเป็นผู้ปฏิบัติงานป้องกันและบรรเทาสาธารณภัย ประกาศ ณ วันที่ ๒๙ ตุลาคม ๒๕๕๓ เพื่อรับรองหลักสูตรการฝึกอบรมและให้การรับรองหลักสูตรอื่นแล้ว โดยแบ่งเป็นหลักสูตรการฝึกอบรมที่กรมป้องกันและบรรเทาสาธารณภัยกำหนด และหลักสูตรที่กรมป้องกันและบรรเทาสาธารณภัยให้การรับรอง (ภาคผนวก ๒)

ส่วนกรณีตามวรรคสองซึ่งกำหนดไว้ว่า กรณีซึ่งไม่มีบุคคลตาม (๑) หรือมีแต่ไม่เพียงพอ นั้น เจตนารมณ์ในการร่างระเบียบฯ ดังกล่าว คณะกรรมการพิจารณาร่างกฎหมายของกระทรวงมหาดไทยมีความเห็นว่าการพิจารณาแต่งตั้งเจ้าพนักงานป้องกันและบรรเทาสาธารณภัยองค์กรปกครองส่วนท้องถิ่นบางแห่งอาจมีบุคลากรซึ่งมีคุณสมบัติครบถ้วน ที่จะได้รับการแต่งตั้งให้เป็นผู้ปฏิบัติงานป้องกันและบรรเทาสาธารณภัยได้ไม่เพียงพอ ดังนั้น เพื่อมิให้เกิดปัญหาอุปสรรคในการปฏิบัติงาน จึงให้ดุลพินิจผู้อำนวยการในการพิจารณาถึงความจำเป็นเพื่อประโยชน์ในการป้องกันและบรรเทาสาธารณภัย แต่งตั้งบุคคลอื่นซึ่งมิใช่บุคคลตาม (๑) แต่เป็นผู้ปฏิบัติงาน หรือเป็นผู้มีประสบการณ์ด้านการป้องกันและบรรเทาสาธารณภัย และผ่านการฝึกอบรมหลักสูตรตามที่กรมป้องกันและบรรเทาสาธารณภัยกำหนด หรือหลักสูตรอื่นที่กรมป้องกันและบรรเทาสาธารณภัยให้การรับรอง เป็นผู้มีความสุภาพดี และร่างกายแข็งแรง เหมาะสมในการปฏิบัติหน้าที่ป้องกันและบรรเทาสาธารณภัย ให้เป็นผู้ปฏิบัติงานป้องกันและบรรเทาสาธารณภัยตามพระราชบัญญัติป้องกันและบรรเทาสาธารณภัย พ.ศ. ๒๕๕๐ ได้

๔. ผู้มีอำนาจแต่งตั้งเจ้าพนักงาน

ผู้มีอำนาจแต่งตั้งเจ้าพนักงาน ได้แก่ ผู้อำนวยการ ดังต่อไปนี้

- ๑.) อธิบดีกรมป้องกันและบรรเทาสาธารณภัยในฐานะผู้อำนวยการกลาง มีอำนาจแต่งตั้งเจ้าพนักงานให้ปฏิบัติหน้าที่ได้ทั่วประเทศ
- ๒.) ผู้ว่าราชการจังหวัดในฐานะผู้อำนวยการจังหวัด มีอำนาจแต่งตั้งเจ้าพนักงานให้ปฏิบัติหน้าที่ได้ในเขตจังหวัด
- ๓.) นายอำเภอในฐานะผู้อำนวยการอำเภอ มีอำนาจแต่งตั้งเจ้าพนักงานให้ปฏิบัติหน้าที่ได้ในเขตอำเภอ
- ๔.) ผู้บริหารท้องถิ่นขององค์กรปกครองส่วนท้องถิ่น ในฐานะผู้อำนวยการท้องถิ่น มีอำนาจแต่งตั้งเจ้าพนักงานปฏิบัติหน้าที่ได้ในเขตองค์กรปกครองส่วนท้องถิ่นแห่งพื้นที่
- ๕.) ผู้ว่าราชการจังหวัดกรุงเทพมหานครในฐานะผู้อำนวยการกรุงเทพมหานคร มีอำนาจแต่งตั้งเจ้าพนักงานปฏิบัติหน้าที่ได้ในเขตกรุงเทพมหานคร

๕. การแต่งตั้งเจ้าพนักงาน

ระเบียบกระทรวงมหาดไทย ว่าด้วยหลักเกณฑ์การแต่งตั้งและการปฏิบัติหน้าที่ของเจ้าพนักงานป้องกันและบรรเทาสาธารณภัย พ.ศ. ๒๕๕๓ ข้อ ๕ ได้กำหนดไว้ว่า ให้ผู้อำนวยการมีคำสั่งแต่งตั้งเจ้าพนักงาน ดังนั้น การแต่งตั้งเจ้าพนักงานจึงต้องมีการออกคำสั่งให้เป็นเจ้าพนักงานป้องกันและบรรเทาสาธารณภัย กรมป้องกันและบรรเทาสาธารณภัย จึงได้จัดทำตัวอย่างคำสั่งแต่งตั้งเจ้าพนักงานป้องกันและบรรเทาสาธารณภัย ตามพระราชบัญญัติป้องกันและบรรเทาสาธารณภัย พ.ศ. ๒๕๕๐ เพื่อให้การแต่งตั้งเจ้าพนักงานป้องกันและบรรเทาสาธารณภัยเป็นไปในแนวทางเดียวกัน โดยมีสาระสำคัญเกี่ยวกับรูปแบบของคำสั่ง บทบัญญัติของกฎหมายที่ให้อำนาจในการแต่งตั้ง เขตอำนาจในการปฏิบัติหน้าที่ และผู้มีอำนาจแต่งตั้ง (ภาคผนวก ๓)

๖. การสิ้นสุดลงของความเป็นเจ้าพนักงาน

- ๑.) ขาดคุณสมบัติ ตามระเบียบกระทรวงมหาดไทย ว่าด้วยหลักเกณฑ์การแต่งตั้งและการปฏิบัติหน้าที่ของเจ้าพนักงานป้องกันและบรรเทาสาธารณภัย พ.ศ. ๒๕๕๓ ข้อ ๕ (๑)
- ๒.) ผู้อำนวยการมีคำสั่งให้พ้นจากหน้าที่ ตามระเบียบกระทรวงมหาดไทย ว่าด้วยหลักเกณฑ์การแต่งตั้งและการปฏิบัติหน้าที่ของเจ้าพนักงานป้องกันและบรรเทาสาธารณภัย พ.ศ. ๒๕๕๓ ข้อ ๕ (๒)

.....

บทที่ ๒

อำนาจหน้าที่ของเจ้าพนักงาน

เจ้าพนักงานป้องกันและบรรเทาสาธารณภัยมีอำนาจหน้าที่ในการดำเนินการป้องกันและบรรเทาสาธารณภัยตามที่พระราชบัญญัติป้องกันและบรรเทาสาธารณภัย พ.ศ. ๒๕๕๐ ได้กำหนดไว้ โดยพระราชบัญญัตินี้ได้กำหนดเงื่อนไขรายละเอียด การใช้อำนาจหน้าที่ของเจ้าพนักงานป้องกันและบรรเทาสาธารณภัยไว้เป็นการเฉพาะ ซึ่งเงื่อนไขรายละเอียดของแต่ละเรื่องมีความแตกต่างกัน ดังนั้น เจ้าพนักงานป้องกันและบรรเทาสาธารณภัยจะต้องกระทำตามที่พระราชบัญญัติป้องกันและบรรเทาสาธารณภัย พ.ศ. ๒๕๕๐ บัญญัติให้อำนาจไว้ จึงจะทำให้การกระทำต่าง ๆ ของเจ้าพนักงานป้องกันและบรรเทาสาธารณภัยได้รับการรับรอง คุ้มครอง และไม่เป็นการกระทำที่ผิดกฎหมาย

นอกจากนี้ ในการใช้อำนาจและการปฏิบัติหน้าที่ เจ้าพนักงานป้องกันและบรรเทาสาธารณภัยต้องแต่งเครื่องแบบ ประดับเครื่องหมาย และแสดงบัตรประจำตัวทุกครั้ง เว้นแต่มีเหตุจำเป็นเร่งด่วน อันไม่อาจหลีกเลี่ยงได้ ทั้งนี้ เครื่องแบบ เครื่องหมาย และบัตรประจำตัวเจ้าพนักงานป้องกันและบรรเทาสาธารณภัยเป็นไปตามแบบที่ระเบียบกระทรวงมหาดไทยกำหนด

๑. อำนาจหน้าที่ของเจ้าพนักงาน

อำนาจหน้าที่ของเจ้าพนักงานป้องกันและบรรเทาสาธารณภัยตามที่พระราชบัญญัติป้องกันและบรรเทาสาธารณภัย พ.ศ. ๒๕๕๐ กำหนดไว้มีดังต่อไปนี้

๑.๑ การเข้าดำเนินการเบื้องต้นเพื่อระงับสาธารณภัย (มาตรา ๒๔ และระเบียบฯ ข้อ ๑๐ (๑))

เจ้าพนักงานป้องกันและบรรเทาสาธารณภัยที่ประสบเหตุสาธารณภัยมีหน้าที่ต้องเข้าดำเนินการเบื้องต้นเพื่อระงับสาธารณภัย แล้วรีบรายงานให้ผู้อำนวยการท้องถิ่นที่รับผิดชอบในพื้นที่นั้นเพื่อสั่งการต่อไป

ในการเข้าดำเนินการเบื้องต้นเพื่อระงับสาธารณภัยนั้น เจ้าพนักงานป้องกันและบรรเทาสาธารณภัยมีอำนาจดำเนินการใด ๆ เพื่อคุ้มครองชีวิตหรือป้องกันภัยอันตรายที่จะเกิดขึ้นกับบุคคลได้ ในกรณีมีเหตุจำเป็น อันไม่อาจหลีกเลี่ยงได้ โดยเจ้าพนักงานป้องกันและบรรเทาสาธารณภัยผู้ประสบเหตุมีอำนาจดำเนินการใด ๆ เพื่อคุ้มครองชีวิต หรือป้องกันภัยอันตรายที่จะเกิดขึ้นแก่บุคคลตามหลักเกณฑ์มาตรฐานการป้องกันและบรรเทาสาธารณภัยและภายใต้เงื่อนไขของสถานการณ์ที่จำเป็นในการป้องกันและบรรเทาสาธารณภัยนั้น และอาจเรียกอาสาสมัคร หรือร้องขอพนักงานฝ่ายปกครองหรือตำรวจในพื้นที่ช่วยเหลือในการดำเนินการดังกล่าวด้วยก็ได้

เนื่องจากสาธารณภัยอาจเกิดได้ทุกเวลาและสถานที่ การที่กำหนดให้ผู้อำนวยความสะดวกต่าง ๆ เป็นผู้รับผิดชอบในการดำเนินการป้องกันและบรรเทาสาธารณภัยเสียทุกกรณี ในข้อเท็จจริงไม่อาจจะดำเนินการได้ และในแต่ละพื้นที่ย่อมจะมีเจ้าพนักงานป้องกันและบรรเทาสาธารณภัยอยู่เพื่อประโยชน์ในการเข้าดำเนินการป้องกันและบรรเทาสาธารณภัยในเบื้องต้น ก่อนที่ผู้อำนวยความสะดวกจะเข้าดำเนินการตามขั้นตอนของกฎหมายต่อไป จึงกำหนดให้เป็นหน้าที่ของเจ้าพนักงานป้องกันและบรรเทาสาธารณภัยที่ประสบสาธารณภัย ที่จะต้องเข้าดำเนินการเบื้องต้นเพื่อระงับสาธารณภัยนั้น

๑.๒ การเข้าไปในอาคารหรือสถานที่ (มาตรา ๒๖ วรรคหนึ่ง และระเบียบฯ ข้อ ๑๐ (๒))

เมื่อเจ้าพนักงานป้องกันและบรรเทาสาธารณภัยมีความจำเป็นต้องเข้าไปในอาคารหรือสถานที่ ใกล้เคียงกับพื้นที่ที่เกิดสาธารณภัย เพื่อทำการป้องกันและบรรเทาสาธารณภัยให้ดำเนินการ ดังนี้

(๑) แสดงเจตนาในการเข้าปฏิบัติหน้าที่ต่อเจ้าของหรือผู้ครอบครองอาคาร หรือสถานที่ก่อน เมื่อได้รับอนุญาตจึงเข้าไปได้ เว้นแต่

(๑.๑) กรณีไม่มีเจ้าของหรือผู้ครอบครองอาคารหรือสถานที่อยู่ในเวลานั้นและปรากฏว่าไม่มีทางเลือกอื่นใดที่จะลดความสูญเสียในชีวิตร่างกายหรือทรัพย์สินของบุคคลอื่นเนื่องจากเหตุสาธารณภัยนั้น เจ้าพนักงานป้องกันและบรรเทาสาธารณภัยเข้าไปในอาคารหรือสถานที่ดังกล่าวได้

(๑.๒) กรณีเมื่อเจ้าของหรือผู้ครอบครองไม่อนุญาตให้เข้าไปในอาคารหรือสถานที่ แต่หากผู้อำนวยความสะดวกซึ่งได้ควบคุมหรือร่วมในการปฏิบัติหน้าที่นั้น เห็นว่ามีความจำเป็นต้องเข้าไปในอาคารหรือสถานที่ดังกล่าว เพื่อทำการป้องกันและบรรเทาสาธารณภัยและสั่งการให้เจ้าพนักงานป้องกันและบรรเทาสาธารณภัยเข้าไปในอาคารหรือสถานที่นั้นได้

(๒) กระทำการเท่าที่จำเป็นแห่งการป้องกันและบรรเทาสาธารณภัย เพื่อการยับยั้งแก้ไขความเสียหายที่จะเกิดขึ้นโดยใช้เวลาโดยเร็ว

(๓) เมื่อดำเนินการแล้ว ให้รายงานผู้อำนวยความสะดวกในเขตพื้นที่ที่เกิดสาธารณภัยนั้นทราบโดยเร็ว

ในการป้องกันและบรรเทาสาธารณภัยบางกรณีอาจต้องเข้าไปในอาคารหรือสถานที่ที่บุคคลอื่นมีกรรมสิทธิ์หรือสิทธิครอบครองอยู่ ซึ่งตามปกติไม่อาจเข้าไปได้เพราะจะเป็นการล่วงละเมิดสิทธิในทรัพย์สินของผู้นั้น เพื่อให้การปฏิบัติหน้าที่ในการป้องกันและบรรเทาสาธารณภัยเป็นไปอย่างมีประสิทธิภาพ จึงได้กำหนดให้ในกรณีจำเป็นเจ้าพนักงานป้องกันและบรรเทาสาธารณภัยสามารถเข้าไปในอาคารหรือสถานที่ที่อยู่ใกล้เคียงกับบริเวณที่เกิดสาธารณภัยเพื่อทำการป้องกันและบรรเทาสาธารณภัยได้ แต่การเข้าปานั้นจะกระทำได้อันเมื่อได้รับอนุญาตจากเจ้าของหรือผู้ครอบครองอาคารหรือสถานที่แล้ว เว้นแต่ไม่มีเจ้าของหรือผู้ครอบครองอยู่ในเวลานั้น หรือเมื่ออยู่ภายใต้การควบคุมของผู้อำนวยความสะดวก ก็ให้กระทำได้แม้เจ้าของหรือผู้ครอบครองจะไม่ได้

อนุญาต โดยยังคงถือหลักการในเรื่องของกรรมสิทธิ์และสิทธิครอบครองในอาคารหรือสถานที่นั้นอยู่และการและการและการที่จะเข้าไปได้โดยไม่ต้องได้รับอนุญาตนั้น ก็จะมีได้เฉพาะกรณีจำเป็นหรือกระทำการภายใต้คำสั่งของผู้อำนวยความสะดวกที่มีอำนาจตามกฎหมายที่จะเข้าไปหรือใช้อาคารหรือสถานที่ใดเพื่อการป้องกันและบรรเทาสาธารณภัย

๑.๓ การสั่งให้เจ้าของหรือผู้ครอบครองขนย้ายทรัพย์สิน หรือการขนย้ายทรัพย์สินนั่นเอง (มาตรา ๒๖ วรรคสอง วรรคสาม และระเบียบฯ ข้อ ๑๐ (๓))

เจ้าพนักงานป้องกันและบรรเทาสาธารณภัยมีอำนาจสั่งให้เจ้าของหรือผู้ครอบครองขนย้ายทรัพย์สินที่อยู่ในอาคารหรือสถานที่ที่อยู่ใกล้เคียงกับพื้นที่ที่เกิดสาธารณภัยซึ่งเป็นสิ่งที่ทำให้เกิดสาธารณภัยได้ง่ายออกจากอาคารหรือสถานที่ดังกล่าวได้

ในกรณีที่เจ้าของหรือผู้ครอบครองไม่ปฏิบัติตามคำสั่งให้ขนย้ายทรัพย์สินออกจากสถานที่ดังกล่าว เจ้าพนักงานป้องกันและบรรเทาสาธารณภัยมีอำนาจขนย้ายทรัพย์สินนั้นได้ ตามความจำเป็นแก่การป้องกันและบรรเทาสาธารณภัย โดยเจ้าพนักงานป้องกันและบรรเทาสาธารณภัย ไม่ต้องรับผิดชอบบรรดาความเสียหายอันเกิดจากการกระทำดังกล่าว

ในการขนย้ายทรัพย์สินนั้น เจ้าพนักงานป้องกันและบรรเทาสาธารณภัยต้องขนย้ายทรัพย์สินไปไว้ยังสถานที่ที่ปลอดภัย เมื่อได้ดำเนินการแล้ว และทรัพย์สินดังกล่าวเป็นวัตถุอันตรายหรือสารเคมี ให้ประสานเจ้าหน้าที่หรือหน่วยงานของรัฐอื่น ๆ ที่มีหน้าที่โดยตรงเพื่อดำเนินการต่อไป

การใช้อำนาจหน้าที่ของเจ้าพนักงานป้องกันและบรรเทาสาธารณภัยตามข้อนี้ เพื่อป้องกันความเสียหายอันอาจเกิดแก่ทรัพย์สินในอาคารหรือสถานที่ของเจ้าของหรือผู้ครอบครอง จึงได้กำหนดให้เจ้าพนักงานป้องกันและบรรเทาสาธารณภัยเข้าดำเนินการดังกล่าวได้ โดยไม่ต้องรับผิดชอบบรรดาความเสียหายอันเกิดจากการกระทำดังกล่าว เนื่องจากได้มีการแจ้งให้ผู้เป็นเจ้าของหรือผู้ครอบครองได้ทราบเพื่อดำเนินการแล้ว

๑.๔ การแจ้งให้ตรวจสอบอาคารหรือสถานที่ (มาตรา ๔๐)

ในกรณีที่เจ้าพนักงานป้องกันและบรรเทาสาธารณภัยพบเห็นว่าอาคารหรือสถานที่ใดมีสภาพที่อาจก่อให้เกิดสาธารณภัยได้โดยง่าย หรือมีวัสดุหรือสิ่งของใดในอาคารหรือสถานที่ใด ที่อาจก่อให้เกิดสาธารณภัยได้ ให้แจ้งพนักงานเจ้าหน้าที่ตามกฎหมายว่าด้วยการนั้นทราบ เพื่อตรวจสอบตามอำนาจหน้าที่ต่อไป เช่น ตรวจสอบว่า อาคารใดไม่ได้มาตรฐาน หรืออยู่ในสภาพที่ไม่ปลอดภัยอาจก่อให้เกิดอันตรายขึ้นได้ ก็ให้มีอำนาจแจ้งเจ้าพนักงานควบคุมอาคารเพื่อทำการตรวจสอบตามกฎหมายควบคุมอาคาร เป็นต้น

๑.๕ การปฏิบัติตามคำสั่งของผู้อำนวยความสะดวกท้องถิ่น (มาตรา ๒๑)

เจ้าพนักงานป้องกันและบรรเทาสาธารณภัยมีหน้าที่ปฏิบัติตามคำสั่งของผู้อำนวยความสะดวกท้องถิ่นในกรณี

ที่เกิดหรือคาดว่าจะเกิดสาธารณภัยขึ้นในเขตขององค์กรปกครองส่วนท้องถิ่นแล้ว ผู้อำนวยการท้องถิ่น สั่งให้เจ้าพนักงานป้องกันและบรรเทาสาธารณภัยในเขตองค์กรปกครองส่วนท้องถิ่นแห่งพื้นที่ที่เกิดสาธารณภัย ให้ปฏิบัติการอย่างหนึ่งอย่างใดตามความจำเป็นในการป้องกันและบรรเทาสาธารณภัย

๑.๖ การตัดแปลง ทำลาย หรือเคลื่อนย้ายสิ่งก่อสร้าง วัสดุ หรือทรัพย์สิน (มาตรา ๒๕ และระเบียบฯ ข้อ ๑๑)

เจ้าพนักงานป้องกันและบรรเทาสาธารณภัยมีอำนาจตัดแปลง ทำลาย หรือเคลื่อนย้ายสิ่งก่อสร้าง วัสดุ หรือทรัพย์สินของบุคคลใดที่เป็นอุปสรรคแก่การบำบัดปิดป้องภัยอันตรายได้ตามที่ผู้อำนวยการสั่งเฉพาะเท่าที่จำเป็นแก่การยับยั้ง หรือแก้ไขความเสียหายที่จะเกิดขึ้นจากสาธารณภัยนั้น ในกรณีที่เกิดสาธารณภัยและภัยอันตรายจากสาธารณภัยนั้นใกล้จะถึง

การตัดแปลง ทำลาย หรือเคลื่อนย้ายสิ่งก่อสร้าง วัสดุ หรือทรัพย์สินของบุคคลใดที่เป็นอุปสรรคแก่การบำบัดปิดป้องภัยอันตรายดังกล่าวนี้ หากกระทำภายในอาคารหรือสถานที่ของบุคคลอื่นให้ปฏิบัติตามหลักเกณฑ์ตามข้อ ๑.๒ โดยอนุโลม และให้กระทำเท่าที่จำเป็นแก่การยับยั้งหรือแก้ไขความเสียหายที่จะเกิดขึ้นจากสาธารณภัย

๑.๗ การจัดให้มีสถานที่ชั่วคราว/การจัดระเบียบการจราจรชั่วคราว/การปิดกั้นมิให้เข้าไปในพื้นที่/การจัดให้มีการรักษาความสงบเรียบร้อย (มาตรา ๒๗ (๑) - (๔) และระเบียบ ข้อ ๑๑ (๒))

เจ้าพนักงานป้องกันและบรรเทาสาธารณภัยซึ่งได้รับมอบหมายจากผู้อำนวยการมีอำนาจหน้าที่ดำเนินการ

(๑) จัดให้มีสถานที่ชั่วคราวให้ผู้ประสบภัยอยู่อาศัยหรือรับการปฐมพยาบาล และการรักษาทรัพย์สินของผู้ประสบภัย

(๒) จัดระเบียบการจราจรชั่วคราวในพื้นที่ที่เกิดสาธารณภัยและพื้นที่ใกล้เคียง เพื่อประโยชน์ในการป้องกันและบรรเทาสาธารณภัย

(๓) ปิดกั้นมิให้ผู้ไม่มีส่วนเกี่ยวข้องเข้าไปในพื้นที่ที่เกิดสาธารณภัยและพื้นที่ใกล้เคียง

(๔) จัดให้มีการรักษาความสงบเรียบร้อยและป้องกันเหตุโจรสลัดร้าย

ในการดำเนินการดังกล่าวข้างต้น เจ้าพนักงานป้องกันและบรรเทาสาธารณภัย จะดำเนินการเองหรือมอบหมายให้พนักงานฝ่ายปกครองหรือตำรวจในพื้นที่เป็นผู้ดำเนินการ หรือช่วยดำเนินการก็ได้

๑.๘ การช่วยเหลือผู้ประสบภัยและช่วยขนย้ายทรัพย์สิน (มาตรา ๒๗ (๕) และระเบียบฯ ข้อ ๑๑ (๒))

เจ้าพนักงานป้องกันและบรรเทาสาธารณภัยซึ่งได้รับมอบหมายจากผู้อำนวยการ มีอำนาจหน้าที่ดำเนินการช่วยเหลือผู้ประสบภัย และช่วยขนย้ายทรัพย์สิน ในพื้นที่ที่เกิดสาธารณภัยและพื้นที่ใกล้เคียงเมื่อเจ้าของ

หรือผู้ครอบครองทรัพย์สินร้องขอ โดยประสานกับพนักงานฝ่ายปกครองหรือตำรวจในเขตพื้นที่ให้ร่วมปฏิบัติการด้วย สำหรับกรณีการช่วยเหลือผู้ประสบภัยให้ประสานกับองค์การสาธารณกุศลให้ช่วยเหลืออีกทางหนึ่งด้วย

๑.๙ การจัดให้มีเครื่องหมายหรืออาณัติสัญญาณ (มาตรา ๒๗ วรรคสอง)

เจ้าพนักงานป้องกันและบรรเทาสาธารณภัยซึ่งได้รับมอบหมายจากผู้อำนวยการจะจัดให้มีเครื่องหมายหรืออาณัติสัญญาณเพื่อใช้ในการกำหนดสถานที่หรือการดำเนินการจัดให้มีสถานที่ชั่วคราว การจัดระเบียบการจราจรชั่วคราว การปิดกั้นมิให้เข้าไปในพื้นที่ การจัดให้มีการรักษาความสงบเรียบร้อยตามข้อ ๑.๗ และการช่วยเหลือผู้ประสบภัยและช่วยการขนย้ายทรัพย์สินตามข้อ ๑.๘ ก็ได้

๑.๑๐ การอพยพ (มาตรา ๒๘)

เจ้าพนักงานป้องกันและบรรเทาสาธารณภัยซึ่งได้รับมอบหมายมีอำนาจสั่งอพยพผู้ซึ่งอยู่ในพื้นที่เกิดหรือใกล้จะเกิดสาธารณภัย และการที่ผู้ใดอยู่อาศัยในพื้นที่นั้นจะก่อให้เกิดภัยอันตรายหรือกีดขวางต่อการปฏิบัติหน้าที่ของเจ้าพนักงานป้องกันและบรรเทาสาธารณภัย ออกไปจากพื้นที่ดังกล่าวได้ เฉพาะเท่าที่จำเป็นแก่การป้องกันและบรรเทาสาธารณภัย

๑.๑๑ การมอบหมายภารกิจหรือจัดสถานที่ให้ (มาตรา ๔๒)

เจ้าพนักงานป้องกันและบรรเทาสาธารณภัยที่ได้รับมอบหมายมีอำนาจมอบหมายภารกิจหรือจัดสถานที่ให้องค์การสาธารณกุศลและบุคคลซึ่งเข้ามาช่วยเหลือการปฏิบัติหน้าที่ของเจ้าพนักงานป้องกันและบรรเทาสาธารณภัยในระหว่างเกิดสาธารณภัย ได้ตามที่เห็นสมควร

๒. เขตอำนาจของพนักงาน

พระราชบัญญัติป้องกันและบรรเทาสาธารณภัย พ.ศ. ๒๕๕๐ ได้กำหนดให้มีผู้รับผิดชอบในการป้องกันและบรรเทาสาธารณภัยในระดับต่าง ๆ เพื่อให้การป้องกันและบรรเทาสาธารณภัยในแต่ละพื้นที่มีผู้รับผิดชอบในการดำเนินการที่ชัดเจนและสามารถเข้าดำเนินการป้องกันและบรรเทาสาธารณภัยได้อย่างมีประสิทธิภาพและทันต่อสถานการณ์ รวมทั้งจะทำให้เกิดการดำเนินการอย่างเป็นระบบ และได้มีการกำหนดเขตอำนาจของเจ้าพนักงานป้องกันและบรรเทาสาธารณภัยไว้ ดังต่อไปนี้

(๑) เจ้าพนักงานป้องกันและบรรเทาสาธารณภัยซึ่งได้รับการแต่งตั้งจากอธิบดีกรมป้องกันและบรรเทาสาธารณภัย ในฐานะผู้อำนวยการกลางปฏิบัติหน้าที่ได้ทั่วประเทศ

(๒) เจ้าพนักงานป้องกันและบรรเทาสาธารณภัยซึ่งได้รับการแต่งตั้งจากผู้ว่าราชการจังหวัด ในฐานะผู้อำนวยการจังหวัด ปฏิบัติหน้าที่ได้ในเขตจังหวัด

(๓) เจ้าพนักงานป้องกันและบรรเทาสาธารณภัยซึ่งได้รับการแต่งตั้งจากนายอำเภอ ในฐานะผู้อำนวยการอำเภอ ปฏิบัติหน้าที่ได้ในเขตอำเภอ

(๔) เจ้าพนักงานป้องกันและบรรเทาสาธารณภัยซึ่งได้รับการแต่งตั้งจากผู้บริหารท้องถิ่นขององค์กรปกครองส่วนท้องถิ่น ในฐานะผู้อำนวยการท้องถิ่น ปฏิบัติหน้าที่ได้ในเขตองค์กรปกครองส่วนท้องถิ่นแห่งพื้นที่

(๕) เจ้าพนักงานป้องกันและบรรเทาสาธารณภัยซึ่งได้รับการแต่งตั้งจากผู้ว่าราชการจังหวัด กรุงเทพมหานคร ในฐานะผู้อำนวยการกรุงเทพมหานคร ปฏิบัติหน้าที่ได้ในเขตกรุงเทพมหานคร

แต่ในกรณีที่เป็นกรณีดำเนินการป้องกันและบรรเทาสาธารณภัยภายในเขตทหารหรือที่เกี่ยวกับกิจการเจ้าหน้าที่ หรือทรัพย์สินในราชการทหาร ต้องเป็นไปตามความตกลงเป็นหนังสือร่วมกันระหว่างผู้อำนวยการจังหวัดหรือผู้อำนวยการกรุงเทพมหานครและผู้บังคับบัญชาของทหารในเขตพื้นที่ที่เกี่ยวข้อง เว้นแต่เป็นกรณีการสั่งการของนายกรัฐมนตรีหรือรองนายกรัฐมนตรีในกรณีเกิดสาธารณภัยร้ายแรงอย่างยิ่ง

.....

บทที่ ๓

การปฏิบัติหน้าที่ของเจ้าพนักงาน

การปฏิบัติหน้าที่ของเจ้าพนักงานป้องกันและบรรเทาสาธารณภัย อยู่ภายใต้การบังคับบัญชาสั่งการ และการควบคุมกำกับดูแลของผู้ดำรงตำแหน่งตามที่กำหนดไว้ในพระราชบัญญัติป้องกันและบรรเทาสาธารณภัย พ.ศ. ๒๕๕๐ โดยมีวัตถุประสงค์ เพื่อให้การป้องกันและบรรเทาสาธารณภัยของประเทศ มีผู้รับผิดชอบที่ชัดเจน ไม่เกิดความซ้ำซ้อน รวมทั้ง ลดขั้นตอนที่ไม่จำเป็นเพื่อให้เกิดความรวดเร็ว และคล่องตัวยิ่งขึ้น อำนาจบังคับบัญชาสั่งการ และควบคุมกำกับดูแล ตามที่กำหนดไว้ในพระราชบัญญัติป้องกันและบรรเทาสาธารณภัย พ.ศ. ๒๕๕๐ เป็นการกำหนดหลักเกณฑ์ว่าผู้ดำรงตำแหน่งใดบ้างมีอำนาจในการบัญชาการสั่งการและสั่งการผู้ใต้บังคับ ขอบเขตของอำนาจในการสั่งการมีมากน้อยเพียงใด โดยมีการนำระบบบัญชาการเหตุการณ์ (Incident Command System : ICS) มาใช้เพื่อระโยชน์ในการสั่งการควบคุม และประสานความร่วมมือของแต่ละหน่วยงานในการบริหารสถานการณ์ฉุกเฉิน และเพื่อระดมทรัพยากรไปยังที่เกิดเหตุ

นอกจากนี้ ภัยพิบัติขนาดใหญ่ไม่ได้เกิดขึ้นเป็นประจำทุกวัน การจัดเตรียมอัตรากำลังเจ้าหน้าที่เครื่องมือ เครื่องใช้ต่าง ๆ ให้เพียงพอสำหรับระงับภัยขนาดใหญ่ไว้ตลอดเวลา จะเป็นการสิ้นเปลืองงบประมาณค่าใช้จ่าย ของประเทศไปโดยใช่เหตุ ด้วยเหตุนี้ การมีผู้ให้การช่วยเหลือเจ้าพนักงานในการดำเนินการจัดการสาธารณภัย จึงเป็นเรื่องสำคัญและช่วยลดค่าใช้จ่ายในเรื่องนี้ลงได้มาก พระราชบัญญัติป้องกันและบรรเทาสาธารณภัย พ.ศ. ๒๕๕๐ จึงได้กำหนดให้มีการดำเนินการป้องกันและบรรเทาสาธารณภัยในส่วนผู้ที่ทำหน้าที่ให้ความช่วยเหลือ เจ้าพนักงานป้องกันและบรรเทาสาธารณภัยไว้ด้วย

๑. ผู้บังคับบัญชาสั่งการ และควบคุมกำกับดูแล

พระราชบัญญัติป้องกันและบรรเทาสาธารณภัย พ.ศ. ๒๕๕๐ ได้กำหนดให้ผู้ดำรงตำแหน่งนายกรัฐมนตรี หรือรองนายกรัฐมนตรีที่นายกรัฐมนตรีมอบหมาย ผู้บัญชาการ รองผู้บัญชาการ ผู้อำนวยการกลาง ผู้อำนวยการจังหวัด ผู้อำนวยการอำเภอ ผู้อำนวยการท้องถิ่น มีอำนาจในการบังคับบัญชาสั่งการ และควบคุม กำกับกับการปฏิบัติหน้าที่ขอเจ้าพนักงานป้องกันและบรรเทาสาธารณภัย ดังนี้

๑.๑ นายกรัฐมนตรี หรือรองนายกรัฐมนตรีที่นายกรัฐมนตรีมอบหมาย เมื่อเกิดสาธารณภัยร้ายแรง อย่างยิ่ง มีอำนาจในการ

(๑) บังคับบัญชาสั่งการเจ้าพนักงานป้องกันและบรรเทาสาธารณภัยได้ทั่วประเทศ

(๒) สั่งการเจ้าพนักงานป้องกันและบรรเทาสาธารณภัยในเขตองค์กรปกครองส่วนท้องถิ่นพื้นที่ที่เกิดสาธารณภัย ปฏิบัติการอย่างหนึ่งอย่างใด ตามความจำเป็นในการป้องกันและบรรเทาสาธารณภัย

ดั่งนี้ (๓) ควบคุมกำกับปฏิบัติหน้าที่ของเจ้าพนักงานป้องกันและบรรเทาสาธารณภัยในการดำเนินการ

(๓.๑) การตัดแปลง ทำลาย เคลื่อนย้ายสิ่งก่อสร้าง วัสดุ หรือทรัพย์สินของบุคคลใด ที่เป็นอุปสรรคแก่การบำบัดปิดป้องภัยอันตรายเท่าที่จำเป็นแก่การยับยั้งหรือแก้ไขความเสียหายที่จะเกิดจาก สาธารณภัยนั้น

(๓.๒) การสั่งอพยพผู้ที่อาศัยอยู่ในพื้นที่ที่เกิดสาธารณภัยซึ่งจะก่อให้เกิดภัยอันตราย หรือกีดขวางต่อการปฏิบัติหน้าที่ของเจ้าพนักงานป้องกันและบรรเทาสาธารณภัย

(๓.๓) การป้องกันมิให้บุคคลใดเข้าไปในพื้นที่ที่เกิดหรือใกล้จะเกิดสาธารณภัย ตามคำสั่ง ของผู้บัญชาการ รองผู้บัญชาการ ผู้อำนวยการกลาง ผู้อำนวยการจังหวัด ผู้อำนวยการอำเภอหรือผู้อำนวยการ ท้องถิ่น

๑.๒ รัฐมนตรีว่าการกระทรวงมหาดไทยในฐานะผู้บัญชาการ มีอำนาจดั่งนี้

(๑) ควบคุมและกำกับการป้องกันและบรรเทาสาธารณภัยทั่วราชอาณาจักรให้เป็นไปตาม แผนป้องกันและบรรเทาสาธารณภัยแห่งชาติ และตามพระราชบัญญัติป้องกันและบรรเทาสาธารณภัย พ.ศ. ๒๕๕๐

(๒) บังคับบัญชาและสั่งการ เจ้าพนักงานป้องกันและบรรเทาสาธารณภัยได้ทั่วราชอาณาจักร

๑.๓ ปลัดกระทรวงมหาดไทยในฐานะรองผู้บัญชาการ มีอำนาจบังคับบัญชาและสั่งการเจ้าพนักงาน ป้องกันและบรรเทาสาธารณภัยได้ทั่วราชอาณาจักร รองจากผู้บัญชาการ

๑.๔ อธิบดีกรมป้องกันและบรรเทาสาธารณภัยในฐานะผู้อำนวยการกลาง มีอำนาจดั่งนี้

(๑) ควบคุมและกำกับการปฏิบัติหน้าที่ของเจ้าพนักงานป้องกันและบรรเทาสาธารณภัย ได้ทั่วราชอาณาจักร

(๒) สั่งการให้เจ้าพนักงานป้องกันการและบรรเทาสาธารณภัยที่มีอำนาจในพื้นที่ ตัดแปลง ทำลาย เคลื่อนย้ายสิ่งก่อสร้าง วัสดุ หรือทรัพย์สินของบุคคลใด ที่เป็นอุปสรรคแก่การบำบัด ปิดป้องภัยอันตราย เท่าที่จำเป็น แก่การยับยั้งหรือแก้ไขความเสียหายที่จะเกิดจากสาธารณภัยนั้น

๑.๕ ผู้ว่าราชการจังหวัดในฐานะผู้อำนวยการจังหวัด และผู้ว่าราชการกรุงเทพมหานครในฐานะ ผู้อำนวยการกรุงเทพมหานคร มีอำนาจดั่งนี้

(๑) สั่งการ ควบคุม และกำกับดูแลการปฏิบัติหน้าที่ของเจ้าพนักงานป้องกันและบรรเทา สาธารณภัยในเขตจังหวัดของตนให้เป็นไปตามพระราชบัญญัติป้องกันและบรรเทาสาธารณภัย พ.ศ. ๒๕๕๐

(๒) สั่งการให้เจ้าพนักงานป้องกันและบรรเทาสาธารณภัยในเขตจังหวัด ตัดแปลง ทำลาย เคลื่อนย้ายสิ่งก่อสร้าง วัสดุ หรือทรัพย์สินของบุคคลใด ที่เป็นอุปสรรคแก่การบำบัด ปิดป้องภัยอันตราย เฝ้าที่จำเป็นแก่การยับยั้งหรือแก้ไขความเสียหายที่จะเกิดจากสาธารณภัยนั้น

(๓) สั่งให้เจ้าพนักงานป้องกันและบรรเทาสาธารณภัยในเขตจังหวัดปฏิบัติอย่างหนึ่งอย่างใด ตามความจำเป็นในการป้องกันและบรรเทาสาธารณภัย

๑.๖ นายอำเภอในฐานะผู้อำนวยการอำเภอ มีอำนาจดังนี้

(๑) สั่งการ ควบคุม และกำกับดูแลการปฏิบัติหน้าที่ของเจ้าพนักงานป้องกันและบรรเทา สาธารณภัยในเขตอำเภอของตนให้เป็นไปตามพระราชบัญญัติป้องกันและบรรเทาสาธารณภัย พ.ศ. ๒๕๕๐

(๒) สั่งการให้เจ้าพนักงานป้องกันและบรรเทาสาธารณภัยในเขตอำเภอ ตัดแปลง ทำลาย เคลื่อนย้ายสิ่งก่อสร้าง วัสดุ หรือทรัพย์สินของบุคคลใด ที่เป็นอุปสรรคแก่การบำบัด ปิดป้องภัยอันตราย เฝ้าที่จำเป็นแก่การยับยั้งหรือแก้ไขความเสียหายที่จะเกิดจากสาธารณภัยนั้น

(๓) สั่งให้เจ้าพนักงานป้องกันและบรรเทาสาธารณภัยในเขตอำเภอปฏิบัติอย่างหนึ่งอย่างใด ตามความจำเป็นในการป้องกันและบรรเทาสาธารณภัย

๑.๗ ผู้บริหารท้องถิ่นขององค์กรปกครองส่วนท้องถิ่นในฐานะผู้อำนวยการท้องถิ่น มีอำนาจดังนี้

(๑) สั่งการ ควบคุม และกำกับดูแลการปฏิบัติหน้าที่ของเจ้าพนักงานป้องกันและบรรเทา สาธารณภัยในเขตท้องถิ่นของตนให้เป็นไปตามพระราชบัญญัติป้องกันและบรรเทาสาธารณภัย พ.ศ. ๒๕๕๐

(๒) สั่งการให้เจ้าพนักงานป้องกันและบรรเทาสาธารณภัยในเขตท้องถิ่น ตัดแปลง ทำลาย เคลื่อนย้ายสิ่งก่อสร้าง วัสดุ หรือทรัพย์สินของบุคคลใด ที่เป็นอุปสรรคแก่การบำบัด ปิดป้องภัยอันตราย เฝ้าที่จำเป็นแก่การยับยั้งหรือแก้ไขความเสียหายที่จะเกิดจากสาธารณภัยนั้น

(๓) สั่งให้เจ้าพนักงานป้องกันและบรรเทาสาธารณภัยในเขตองค์กรส่วนท้องถิ่นของตนปฏิบัติกร อย่างหนึ่งอย่างใดตามความจำเป็นในการป้องกันและบรรเทาสาธารณภัย

๒. ผู้ให้ความช่วยเหลือเจ้าพนักงาน

พระราชบัญญัติป้องกันและบรรเทาสาธารณภัย พ.ศ. ๒๕๕๐ ได้กำหนดให้มีผู้ที่ทำหน้าที่ ให้ความช่วยเหลือเจ้าพนักงานป้องกันและบรรเทาสาธารณภัย ดังนี้

๒.๑ อาสาสมัคร

อาสาสมัคร มีหน้าที่ให้ความช่วยเหลือเจ้าพนักงานป้องกันและบรรเทาสาธารณภัยในการป้องกันและ บรรเทาสาธารณภัย ซึ่งในการป้องกันและบรรเทาสาธารณภัยนั้น บางพื้นที่ด้วยจำนวนอัตรากำลังของเจ้า

พนักงานป้องกันและบรรเทาสาธารณภัยที่จะปฏิบัติหน้าที่มีไม่เพียงพอ ดังนั้น เพื่อให้เกิดความร่วมมือของประชาชนในพื้นที่ พระราชบัญญัติป้องกันและบรรเทาสาธารณภัย พ.ศ. ๒๕๕๐ จึงได้กำหนดให้มีผู้อำนวยการจัดให้มีอาสาสมัครในพื้นที่ที่รับผิดชอบเพื่อปฏิบัติหน้าที่ในการป้องกันและบรรเทาสาธารณภัย โดยกำหนดให้ การบริการและกำกับดูแลอาสาสมัคร การคัดเลือก เครื่องแต่งกาย เครื่องหมาย บัตรประจำตัว สิทธิ หน้าที่และวินัยของอาสาสมัคร เป็นไปตามระเบียบที่กระทรวงมหาดไทยกำหนด และกระทรวงมหาดไทยได้กำหนดเรื่องดังกล่าวไว้ในระเบียบกระทรวงมหาดไทยว่าด้วยกิจการอาสาสมัครป้องกันภัยฝ่ายพลเมือง พ.ศ. ๒๕๕๓

๒.๒ องค์การสาธารณกุศลหรือบุคคลซึ่งเข้ามาช่วยเหลือการปฏิบัติหน้าที่ของเจ้าพนักงาน

ในระหว่างเกิดสาธารณภัย เจ้าพนักงานป้องกันและบรรเทาสาธารณภัยที่ได้รับมอบหมาย มีอำนาจมอบหมายภารกิจหรือจัดสถานที่ให้องค์การสาธารณกุศลและบุคคลซึ่งเข้ามาช่วยเหลือการปฏิบัติหน้าที่ในการให้ความช่วยเหลือได้ตามที่เห็นสมควร ซึ่งได้แก่ การดำเนินการช่วยเหลือผู้ประสบภัย การช่วยขนย้ายทรัพย์สินในพื้นที่ที่เกิดสาธารณภัยและพื้นที่ใกล้เคียง เมื่อเจ้าของหรือผู้ครอบครองทรัพย์สินร้องขอ

๒.๓ พนักงานฝ่ายปกครองหรือตำรวจในพื้นที่

เจ้าพนักงานป้องกันและบรรเทาสาธารณภัยอาจมอบหมายให้พนักงานฝ่ายปกครองหรือตำรวจในพื้นที่เป็นผู้ดำเนินการ หรือช่วยดำเนินการในกรณีดังต่อไปนี้ได้

- (๑) จัดระเบียบการจราจรชั่วคราวในพื้นที่ที่เกิดสาธารณภัยและพื้นที่ใกล้เคียง เพื่อประโยชน์ในการป้องกันและบรรเทาสาธารณภัย
- (๒) ปิดกั้นมิให้ผู้ไม่มีส่วนเกี่ยวข้องเข้าไปในพื้นที่ที่เกิดสาธารณภัยและพื้นที่ใกล้เคียง
- (๓) จัดให้มีการรักษาความสงบเรียบร้อยและป้องกันเหตุผู้ร้าย

.....

บทที่ ๔

ความคุ้มครอง และบทกำหนดโทษ

การปฏิบัติหน้าที่ของเจ้าพนักงานป้องกันและบรรเทาสาธารณภัย กฎหมายได้กำหนดอำนาจหน้าที่ของเจ้าพนักงานดังกล่าวไว้ในบทที่ ๒ ซึ่งในการใช้อำนาจหน้าที่จะต้องกระทำตามอำนาจหน้าที่ตามที่กฎหมายกำหนดไว้ จึงจะได้รับความคุ้มครองตามกฎหมาย และพระราชบัญญัติป้องกันและบรรเทาสาธารณภัย พ.ศ. ๒๕๕๐ ได้มีบทบัญญัติเกี่ยวกับการคุ้มครองและควบคุมเจ้าพนักงานป้องกันและบรรเทาสาธารณภัยไว้ ดังนี้

๑. ความคุ้มครอง

พระราชบัญญัติป้องกันและบรรเทาสาธารณภัย พ.ศ. ๒๕๕๐ มาตรา ๔๓ ได้กำหนดให้ เจ้าพนักงานซึ่งปฏิบัติการตามหน้าที่ในการป้องกันและบรรเทาสาธารณภัย เป็นเจ้าพนักงานตามประมวลกฎหมายอาญา และในการปฏิบัติการตามหน้าที่ดังกล่าว หากได้ดำเนินการไปตามอำนาจหน้าที่ และได้กระทำไปพอสมควรแก่เหตุ และมีได้ประมาทเลินเล่ออย่างร้ายแรง ให้ผู้กระทำการนั้นพ้นจากรับผิดชอบทั้งปวง และในการดำเนินการดังกล่าว หากเกิดความเสียหายแก่ทรัพย์สินของผู้ใด ซึ่งมีใช่เป็นผู้ได้รับประโยชน์จากการบำบัดภัยอันตรายจาก สาธารณภัยนั้น ให้ทางราชการชดเชยความเสียหายที่เกิดขึ้นให้แก่ผู้นั้นตามหลักเกณฑ์และวิธีการที่กำหนดในกฎกระทรวง

๑.๑ การเป็นเจ้าพนักงานตามประมวลกฎหมายอาญา

คำว่า “เจ้าพนักงาน” นั้น กฎหมายมิได้กำหนดคำนิยามไว้ แต่บุคคลที่เป็นเจ้าพนักงานนั้นมีฐานะนอกเหนือไปจากบุคคลธรรมดาบางประการเนื่องจาก ผลของอำนาจหน้าที่ที่ต้องปฏิบัติ ซึ่งมีทั้งผลในทางคุ้มครองและผลในทางควบคุมบุคคลผู้เป็นเจ้าพนักงานนั้น ผลที่ว่าจะเกิดขึ้นก็ต่อเมื่อเป็นกรณีเกี่ยวเนื่องอยู่ในหน้าที่การงานของผู้นั้น บทกฎหมายที่คุ้มครองหรือควบคุมเจ้าพนักงานจึงมีความหมายเฉพาะที่เกี่ยวข้องกับการปฏิบัติหน้าที่การงาน ไม่เกี่ยวข้องไปถึงการกระทำในเรื่องส่วนตัวบุคคลนั้นโดยเฉพาะ

(๑) ผลในทางคุ้มครองเจ้าพนักงาน คือ เจ้าพนักงานจะได้รับความคุ้มครองตามประมวลกฎหมายอาญา หากมีบุคคลใดมากระทำกับเจ้าพนักงานก็จะได้รับโทษทางอาญา เช่น

- การกล่าวดูหมิ่นเจ้าพนักงานซึ่งกระทำการตามหน้าที่หรือเพราะได้กระทำการตามหน้าที่ เป็นความผิดฐานดูหมิ่นเจ้าพนักงานตามประมวลกฎหมายอาญามาตรา ๑๓๖ ตัวอย่างเช่น พูดว่าตำรวจผู้จับว่า “ตำรวจเองขวย ถ้าวามีอำนาจก็ทำไปตามอำนาจ จะต้องให้เจอดีเสียบ้าง” (ฎีกาที่ ๘๖๒/๒๕๐๘) จำเลยพูดว่า ร้อยตำรวจโท ป. ร้อยตำรวจโท ส. และร้อยตำรวจตรี ช กับพวกเขาว่า “ไอ้พวกอันธพาล ไอ้พวกฉิบหาย ไอ้มือปืน” ขณะที่ตำรวจเหล่านั้นจะเข้าตรวจค้นบ้านจำเลยตามหมายค้น (ฎีกาที่ ๕๔๗๘/๓๕๓๖)

- การแสดงตนเป็นเจ้าของพนักงาน และกระทำการเป็นเจ้าพนักงาน โดยตนเองมิได้เป็นเจ้าพนักงาน ที่มีอำนาจกระทำการนั้น เป็นความผิดฐานแสดงตนเป็นเจ้าพนักงานตามประมวลกฎหมายอาญามาตรา ๑๔๕ ตัวอย่างเช่น นุ่งกางเกงงาก็ เสื้อคอกลมขาว คาดเข็มขัดหนัง แต่งอย่างตำรวจนอกเครื่องแบบยื่นเรียกรถบรรทุกหยุดตรวจ มีตำรวจในเครื่องแบบในรถยนต์ตำรวจทางหลวงใกล้ ๆ กัน เป็นการแสดงตนและทำการเป็นตำรวจทางหลวง (ฎีกาที่ ๒๐๙๙/๒๕๒๗)

(๒) ผลในทางควบคุมเจ้าพนักงาน บทบัญญัติของกฎหมายทางอาญาได้กำหนดการกระทำของเจ้าพนักงานไว้เช่นกันว่า การกระทำได้เป็นความผิดต่อตำแหน่งหน้าที่ราชการซึ่งจะต้องรับโทษทางอาญา เช่น

- เจ้าพนักงาน เรียก รับ หรือยอมจะให้ทรัพย์สินหรือประโยชน์อื่นใดสำหรับตนเองหรือผู้อื่นโดยมิชอบ เพื่อกระทำการใดหรือไม่กระทำการอย่างใดในตำแหน่ง ไม่ว่าการนั้นจะชอบหรือมิชอบด้วยหน้าที่ เป็นความผิดฐานเจ้าพนักงานเรียกรับสินบนตามประมวลกฎหมายอาญามาตรา ๑๔๙ ตัวอย่างเช่น เจ้าพนักงานจับคนร้ายลักทรัพย์ได้ เรียกเงินจากคนร้ายและปล่อยคนร้ายไป (ฎีกาที่ ๑๕๔/๒๕๐๓) เจ้าพนักงานตำรวจพบ อ. ขับรถยนต์บรรทุกเกินน้ำหนักตามที่กฎหมายกำหนด ได้จับกุมคนขับรถ ถือว่าเป็นการปฏิบัติหน้าที่ตามตำแหน่งโดยชอบแล้ว เมื่อรับเงินจาก อ. ก็ละเว้นไม่แจ้งข้อความแก่ อ. การกระทำความดังกล่าวเป็นความผิดตามมาตรา ๑๔๙ (ฎีกาที่ ๒๓๔๕/๒๕๓๖)

- เจ้าพนักงานปฏิบัติหรือละเว้นการปฏิบัติหน้าที่โดยมิชอบ เพื่อให้เกิดความเสียหายแก่ผู้หนึ่งผู้ใด หรือปฏิบัติหรือละเว้นการปฏิบัติหน้าที่โดยทุจริต เป็นความผิดฐานตามประมวลกฎหมายอาญามาตรา ๑๕๗ ตัวอย่างเช่น เป็นเจ้าพนักงานมีอำนาจหน้าที่สืบสวนสอบสวนคดีอาญาในระหว่างการสอบสวนโจทก์ ได้ทำร้ายโจทก์ เพราะโจทก์ไม่ยอมรับสารภาพ ไม่ยอมลงลายชื่อตามที่ต้องการจึงเป็นการปฏิบัติหน้าที่โดยมิชอบเพื่อให้เกิดความเสียหายแก่โจทก์ (ฎีกาที่ ๑๓๙๙/๒๕๐๘) เป็นประธานกรรมการบริหารองค์การบริหารส่วนตำบล เป็นเจ้าพนักงาน การที่นำงบประมาณมาจัดประมูลให้ผู้รับเหมาตามที่ตนเองต้องการ เป็นการแสวงหาผลประโยชน์เพื่อตนเองหรือผู้อื่นโดยไม่ชอบด้วยกฎหมาย เป็นการปฏิบัติหน้าที่โดยทุจริต (ฎีกาที่ ๔๕๓๒/๒๕๓๔)

ทั้งนี้ ความผิดต่อตำแหน่งราชการ ตามปกติจะมีความผิดแต่เฉพาะบุคคลผู้เป็นเจ้าพนักงานเท่านั้น บุคคลธรรมดาซึ่งกระทำการเช่นเดียวกันโดยลำพังไม่มีความผิดต่อตำแหน่งหน้าที่ราชการ ถ้าบุคคลธรรมดากระทำร่วมกับเจ้าพนักงาน บุคคลธรรมดาก็เป็นได้แต่ผู้สนับสนุนเจ้าพนักงาน

๑.๒ ผลของการดำเนินการตามอำนาจหน้าที่

หากเจ้าพนักงานป้องกันและบรรเทาสาธารณภัยได้ดำเนินการไปตามอำนาจหน้าที่ กระทำไปพอสมควรแก่เหตุ และมีได้ประมาทเลินเล่ออย่างร้ายแรง เจ้าพนักงานผู้นั้นพ้นจากความรับผิดทั้งปวง และในการดำเนินการดังกล่าว หากเกิดความเสียหายแก่ทรัพย์สินของผู้ซึ่งมิได้เป็นผู้ได้รับประโยชน์จากการบำบัด

ภยันตรายจากสาธารณภัยนั้น ทางราชการจะต้องเป็นผู้ชดเชยความเสียหายที่เกิดขึ้นให้แก่ผู้ที่ได้รับความเสียหายนั้น ตามหลักเกณฑ์และวิธีการที่กำหนดในกฎกระทรวง

๒. บทกำหนดโทษ

พระราชบัญญัติป้องกันและบรรเทาสาธารณภัย พ.ศ. ๒๕๕๐ มีบทกำหนดโทษเกี่ยวกับการปฏิบัติตามพระราชบัญญัตินี้ดังกล่าวหลายประการ ซึ่งบางประการเป็นบทกำหนดโทษที่เกี่ยวข้องกับเจ้าพนักงานป้องกันและบรรเทาสาธารณภัย ดังนี้

๒.๑ บทกำหนดโทษสำหรับบุคคลที่ขัดขวางการปฏิบัติหน้าที่ของเจ้าพนักงาน

มาตรา ๕๐ ผู้ใดขัดขวางการดำเนินการของเจ้าพนักงานตามมาตรา ๒๔ หรือการปฏิบัติตามคำสั่งของผู้อำนวยการตามมาตรา ๒๕ หรือขัดขวางการปฏิบัติหน้าที่ของเจ้าพนักงานตามมาตรา ๒๖ วรรคสาม ต้องระวางโทษจำคุกไม่เกินหนึ่งปี หรือปรับไม่เกินสองหมื่นบาท หรือทั้งจำทั้งปรับ

ความผิดตามมาตรา ๕๐ นี้เกิดขึ้น เมื่อมีผู้ขัดขวางการดำเนินการของเจ้าพนักงานป้องกันและบรรเทาสาธารณภัย ในกรณีดังต่อไปนี้

(๑) กรณีเจ้าพนักงานที่ประสบเหตุสาธารณภัย เข้าไปดำเนินการเบื้องต้นเพื่อระงับสาธารณภัย หรือเจ้าพนักงานดำเนินการใด ๆ เพื่อคุ้มครองชีวิตหรือป้องกันภยันตรายที่จะเกิดแก่บุคคล ในกรณีจำเป็นอันไม่อาจหลีกเลี่ยงได้ (มาตรา ๒๔)

(๒) กรณีเจ้าพนักงานปฏิบัติตามคำสั่งของผู้อำนวยการในการตัดแปลง ทำลาย หรือเคลื่อนย้ายสิ่งก่อสร้าง วัสดุ หรือทรัพย์สินซึ่งบุคคลใด ที่เป็นอุปสรรคแก่การบำบัดปิดป้องภยันตรายเท่าที่จำเป็นแก่การยับยั้งหรือแก้ไขความเสียหายที่จะเกิดขึ้นจากสาธารณภัย เมื่อเกิดสาธารณภัยและภยันตรายจากสาธารณภัยนั้น ใกล้เคียงถึง (มาตรา ๒๕)

(๓) กรณีเจ้าพนักงานขนย้ายทรัพย์สินออกจากอาคารหรือสถานที่ที่อยู่ใกล้เคียงกับพื้นที่ที่เกิด สาธารณภัย ตามความจำเป็นแก่การป้องกันและบรรเทาสาธารณภัย เนื่องจากเจ้าของหรือผู้ครอบครองไม่ปฏิบัติตามคำสั่งของเจ้าพนักงานซึ่งสั่งให้เจ้าของหรือผู้ครอบครองขนย้ายทรัพย์สิน (มาตรา ๒๖)

คำว่า “ขัดขวาง” มีความหมายถึง การกระทำที่เจ้าพนักงานได้รับความยากยิ่งขึ้นในการกระทำหน้าที่ ทำให้การปฏิบัติตามอำนาจหน้าที่ไม่ดำเนินต่อไป เนื่องจากเหตุที่มีการขัดขวางเช่นนั้น แต่ไม่ต้องถึงขนาดขัดขวางไม่ให้บรรลุผลทีเดียว เช่น การที่ ก. ใช้มือผลักและใช้ตัวดันเจ้าพนักงานตำรวจ เพื่อแย่งถุงพลาสติกที่มีเมทแอมฟาดาไมนบรรจุอยู่ออกจากมือตำรวจไปใส่ปากเคี้ยวเพื่อทำลายหลักฐานนั้น ถือได้ว่าเป็นการขัดขวางการปฏิบัติหน้าที่ของเจ้าพนักงานตำรวจผู้มีหน้าที่และกำลังตรวจค้น เพื่อรวบรวมสิ่งของที่จะใช้เป็นพยานหลักฐานการกระทำความผิดตามที่มีการกล่าวหา การกระทำของจำเลยจึงเป็นการขัดขวางเจ้าพนักงานในการปฏิบัติกร

ตามหน้าที่ (ฎีกาที่ ๓๘๕๐/๒๕๔๓) การยิงปืนขึ้นฟ้าจะไม่ให้ตามจับเป็นการขัดขวางเจ้าพนักงาน แม้ตำรวจ
ยังคงตามจับจนได้ก็เป็นความผิด (ฎีกาที่ ๒๔๓/๒๕๐๙) ๖. ใช้มือผลักร้อยตำรวจโท ป ในขณะที่จะเข้าตรวจ
ค้นบ้าน ๗. ตามหมายค้นที่ออกโดยชอบด้วยกฎหมาย เป็นการขัดขวางเจ้าพนักงานในการปฏิบัติหน้าที่ตามหน้าที่
(ฎีกาที่ ๕๔๗๙/๒๕๓๖)

๒.๒ บทกำหนดโทษสำหรับบุคคลที่เข้าไปในพื้นที่ปิดกันโดยไม่มีอำนาจหน้าที่

มาตรา ๕๑ ผู้ใดเข้าไปในพื้นที่ที่ปิดกันตามมาตรา ๒๗ (๓) โดยไม่มีอำนาจหน้าที่ตามกฎหมายหรือ
ตามคำสั่งของผู้อำนวยการ ต้องระวางโทษจำคุกไม่เกินสามเดือน หรือปรับไม่เกินหกพันบาท หรือทั้งจำทั้งปรับ

ในกรณีที่ผู้กระทำความผิดตามวรรคหนึ่งเป็นเจ้าของหรือผู้ครอบครองอาคารหรือสถานที่
ที่อยู่ในพื้นที่ที่ปิดกันตามมาตรา ๒๗ (๓) ผู้อำนวยการหรือเจ้าพนักงานซึ่งได้รับมอบหมายจากผู้อำนวยการ
จะเรียกบุคคลดังกล่าวมาตักเตือนแทนการดำเนินคดีก็ได้

ความผิดตามมาตรา นี้เกิดขึ้นเมื่อ ผู้อำนวยการและเจ้าพนักงาน ซึ่งได้รับมอบหมายจากผู้อำนวยการ
ดำเนินการปิดกันมิให้ผู้ไม่มีส่วนเกี่ยวข้องเข้าไปในพื้นที่ที่เกิดสาธารณภัยและพื้นที่ใกล้เคียงในการบรรเทา
สาธารณภัย แล้วมีผู้เข้าไปในพื้นที่ที่ปิดกันโดยไม่มีอำนาจหน้าที่ตามกฎหมายหรือตามคำสั่งของผู้อำนวยการ
แต่หากการกระทำความผิดดังกล่าวเป็นการกระทำความผิดของเจ้าของหรือผู้ครอบครองอาคารหรือสถานที่
ที่อยู่ในพื้นที่ที่ปิดกัน ผู้อำนวยการหรือเจ้าพนักงานซึ่งได้รับมอบจากผู้อำนวยการจะเรียกบุคคลดังกล่าวมาตักเตือน
แทนการดำเนินคดีได้

๒.๓ บทกำหนดโทษสำหรับบุคคลที่ฝ่าฝืนหรือไม่ปฏิบัติตามคำสั่งอพยพบุคคลออกจากพื้นที่

มาตรา ๕๒ ผู้ใดฝ่าฝืนหรือไม่ปฏิบัติตามคำสั่งอพยพบุคคลออกจากพื้นที่ตามมาตรา ๒๘
ถ้าคำสั่งอพยพนั้น เพื่อเป็นการป้องกันการกีดขวางการปฏิบัติหน้าที่ในการป้องกันและบรรเทาสาธารณภัย
หรือฝ่าฝืนคำสั่งตามมาตรา ๒๙ ต้องระวางโทษจำคุกไม่เกินหนึ่งเดือน หรือปรับไม่เกินสองพันบาท
หรือทั้งจำทั้งปรับ

ความผิดตามมาตรา นี้แยกเป็น ๒ กรณีดังนี้

(๑) กรณีเป็นการฝ่าฝืนหรือไม่ปฏิบัติตามคำสั่งอพยพบุคคลออกจากพื้นที่ เมื่อผู้บังคับบัญชา
รองผู้บังคับบัญชา ผู้อำนวยการ และเจ้าพนักงาน ซึ่งได้รับมอบหมาย มีคำสั่งอพยพผู้ซึ่งอยู่ในพื้นที่เกิดหรือ
ใกล้เคียง จะเกิดสาธารณภัยและการที่ผู้ใดอาศัยอยู่ในพื้นที่นั้น จะก่อให้เกิดอันตรายหรือกีดขวางต่อการปฏิบัติ
หน้าที่ของเจ้าพนักงาน โดยคำสั่งอพยพนั้นเพื่อเป็นการป้องกันการกีดขวางการปฏิบัติหน้าที่ในการป้องกัน
และบรรเทาสาธารณภัย เท่าที่จำเป็นแก่การป้องกันและบรรเทาสาธารณภัย

(๒) กรณีเป็นการฝ่าฝืนคำสั่งของผู้บัญชาการ รองผู้บัญชาการ ผู้อำนวยการกลาง ผู้อำนวยการ

จังหวัด ผู้อำนวยการอำเภอ และผู้อำนวยการท้องถิ่นโดยความเห็นชอบของผู้อำเภอ ซึ่งประกาศห้ามมิให้บุคคลใด ๆ เข้าไปอยู่อาศัยหรือดำเนินกิจการใดในพื้นที่เกิดหรือใกล้จะเกิดสาธารณภัยขึ้นในพื้นที่ใด และการอยู่อาศัยหรือดำเนินกิจการใด ๆ ในพื้นที่นั้นจะเป็นอันตรายอย่างร้ายแรง

๒.๔ บทกำหนดโทษสำหรับผู้ซึ่งเรียหรือหาประโยชน์อื่นใดสำหรับตนเองหรือผู้อื่นโดยมิชอบ

มาตรา ๕๔ ผู้ใดเรียหรือหาประโยชน์อื่นใดสำหรับตนเองหรือผู้อื่นโดยมิชอบ โดยแสดงตนว่าเป็นอาสาสมัคร เจ้าหน้าที่หรือดำรงตำแหน่งอื่นใดในหน่วยงานที่เกี่ยวข้องกับการป้องกันและบรรเทาสาธารณภัย หรือใช้ชื่อของหน่วยงานที่เกี่ยวข้องกับการป้องกันและบรรเทาสาธารณภัยในการดำเนินการดังกล่าว ต้องระวางโทษจำคุกไม่เกินหนึ่งปี หรือปรับไม่เกินสองหมื่นบาท หรือทั้งจำทั้งปรับ ผู้กระทำความผิดตามมาตรานี้ อาจเป็นเจ้าพนักงานหรือผู้ที่มิได้เป็นเจ้าพนักงานก็ได้

คำว่า “เรีย” ตามพจนานุกรมฉบับราชบัณฑิตยสถาน พ.ศ. ๒๕๒๗ หมายถึง ขอร้องให้ช่วยออกเงินทำบุญตามสมัครใจ เช่น เรียยสงเคราะห์เด็กกำพร้า เป็นต้น

“ประโยชน์” หมายถึง สิ่งอื่นที่เป็นคุณแก่ผู้รับ ไม่จำกัดเฉพาะในทางทรัพย์สิน แต่ไม่หมายความกว้างจนถึงสิ่งที่ให้แก่กันเพียงอริยาศยในสมาคม การให้เงินหรือทรัพย์สินอื่นหรือประโยชน์ เช่น ให้ตำแหน่งการงาน ให้บริการ ให้ยืมเงินหรือให้ได้รับผลอย่างอื่นตามความปรารถนา เป็นต้น

๒.๕ บทกำหนดโทษสำหรับบุคคลที่นำเอาความลับซึ่งตนได้มา เนื่องจากการปฏิบัติหน้าที่ในการป้องกันและบรรเทาสาธารณภัย ไปใช้เพื่อประโยชน์ส่วนตัว หรือเปิดเผยความลับนั้นแก่ผู้อื่นโดยไม่มีอำนาจ

มาตรา ๕๕ ผู้ใดฝ่าฝืนมาตรา ๔๘ ต้องระวางโทษจำคุกไม่เกินหกเดือน หรือปรับไม่เกินสองพันบาท หรือทั้งจำทั้งปรับ

ความผิดตามมาตรานี้ ผู้กระทำความผิดอาจเป็นเจ้าพนักงานหรือบุคคลอื่นซึ่งปฏิบัติหน้าที่ในการป้องกันและบรรเทาสาธารณภัยก็ได้ โดยได้กระทำการฝ่าฝืน กรณีมิให้บุคคลที่ปฏิบัติหน้าที่ในการป้องกันและบรรเทาสาธารณภัยนำเอาความลับ ซึ่งตนได้มาในฐานนั้น ๆ ไปใช้เพื่อประโยชน์ส่วนตัว หรือเปิดเผยความลับนั้นแก่ผู้อื่นโดยไม่มีอำนาจโดยชอบด้วยกฎหมาย ในประการที่น่าจะเกิดความเสียหายแก่ผู้หนึ่งผู้ใด หรือแก่การประกอบอาชีพของผู้นั้น

“ในประการที่น่าจะเกิดความเสียหายแก่ผู้หนึ่งผู้ใด” เป็นพฤติการณ์ที่ประกอบการกระทำที่น่าจะเกิดความเสียหายได้ แม้จะไม่เกิดความเสียหายขึ้นจริงก็เป็นองค์ประกอบความผิดที่พิจารณาได้จากความคิดธรรมดาของบุคคลทั่วไปในลักษณะเกี่ยวกับผู้กระทำความผิด (ฎีกาที่ ๗๖๙/๒๕๔๐) เมื่อเป็นพฤติการณ์ที่ประกอบการกระทำ จึงไม่ต้องการผล เพียงแต่น่าจะเกิดความเสียหายก็เป็นความผิดสำเร็จ (ฎีกาที่ ๓๗/๒๕๔๓ , ๗๖๙/๒๕๔๐)

การจัดตั้งกองอำนาจการป้องกันและบรรเทาสาธารณภัย

๑. องค์การปฏิบัติ

๑.๑ กองอำนาจการป้องกันและบรรเทาสาธารณภัยขององค์การบริหารส่วนตำบลสิงห์ ทำหน้าที่เป็นหน่วยงานของผู้อำนาจการท้องถิ่น และให้มีที่ทำการโดยให้ใช้ที่ทำการ/สำนักงานองค์การบริหารส่วนตำบลสิงห์ เป็น สำนักงานของผู้อำนาจการท้องถิ่น มีนายกองค์การบริหารส่วนตำบลสิงห์ เป็น ผู้อำนวยการ และมีปลัดองค์การบริหารส่วนตำบลสิงห์ เป็น ผู้ช่วยผู้อำนวยการ และภาคเอกชนในพื้นที่ร่วมปฏิบัติงานในกองอำนาจการป้องกันและบรรเทาสาธารณภัย รับผิดชอบในการป้องกันและบรรเทาสาธารณภัย ในเขตองค์การบริหารส่วนตำบลสิงห์ และเป็นหน่วยเผชิญเหตุเมื่อเกิดภัยพิบัติขึ้นในพื้นที่

๑.๒ ภารกิจของกองอำนาจการป้องกันและบรรเทาสาธารณภัยองค์การบริหารส่วนตำบลสิงห์

(๑) อำนาจการ ควบคุม ปฏิบัติงาน และประสานการปฏิบัติเกี่ยวกับการดำเนินการ ป้องกันและบรรเทาสาธารณภัยในเขตพื้นที่องค์การบริหารส่วนตำบลสิงห์

(๒) สนับสนุนกองอำนาจการป้องกันและบรรเทาสาธารณภัย ซึ่งมีพื้นที่ติดต่อ หรือ ใกล้เคียงหรือเขตพื้นที่อื่นเมื่อได้รับการร้องขอ

(๓) ประสานกับส่วนราชการและหน่วยงานที่เกี่ยวข้องในเขตพื้นที่ที่รับผิดชอบ รวมทั้ง ประสานความร่วมมือกับภาคเอกชนในการปฏิบัติการป้องกันและบรรเทาสาธารณภัยทุกชั้นตอน

๒. โครงสร้างและหน้าที่ของกองอำนาจการป้องกันและบรรเทาสาธารณภัยองค์การบริหารส่วนตำบลสิงห์

๒.๑ โครงสร้างกองอำนาจการป้องกันและบรรเทาสาธารณภัยองค์การบริหารส่วนตำบลสิงห์ ประกอบด้วย ๕ ฝ่าย ได้แก่

(๑) ฝ่ายอำนาจการ ทำหน้าที่ อำนาจการ ควบคุม กำกับดูแลในการป้องกันและบรรเทาสาธารณภัยให้เป็นไปอย่างมีประสิทธิภาพและประสิทธิผล รวมทั้งวางระบบการติดตามติดต่อสื่อสารในการป้องกันและบรรเทาสาธารณภัยระหว่างกองอำนาจการป้องกันและบรรเทาสาธารณภัยทุกระดับ และฝ่ายที่เกี่ยวข้องให้การติดต่อเป็นไปอย่างรวดเร็ว ต่อเนื่องและเชื่อถือได้ตลอดเวลา

(๒) ฝ่ายแผนและโครงการ ทำหน้าที่ เกี่ยวกับงานการวางแผนการป้องกันและบรรเทาสาธารณภัย การพัฒนาแผนงาน การพัฒนาเกี่ยวกับการป้องกันและบรรเทาสาธารณภัยในทุกชั้นตอนงานติดตามประเมินผลงาน การฝึกซ้อมแผนฯ งานการจัดฝึกอบรมต่าง ๆ และงานการจัดทำโครงการเกี่ยวกับการป้องกันและบรรเทาสาธารณภัย

(๓) ฝ่ายป้องกันและปฏิบัติการ ทำหน้าที่ ติดตามสถานการณ์รวบรวมข้อมูล ประเมินสถานการณ์ที่อาจเกิดขึ้น วางมาตรการต่าง ๆ ในการป้องกันภัยมิให้เกิดขึ้น หรือเกิดขึ้นแล้วให้ได้รับความเสียหายน้อยที่สุด จัดระเบียบแจ้งเตือนภัยการช่วยเหลือประชาชนผู้ประสบภัย งานการข่าวการรักษาความปลอดภัยและการปฏิบัติการจิตวิทยา

(๔) ฝ่ายฟื้นฟูบูรณะ ทำหน้าที่สำรวจความเสียหาย และความต้องการด้านต่างๆ จัดทำบัญชีผู้ประสบสาธารณภัย ประสานกับทุกหน่วยงานที่เกี่ยวข้องกับการสงเคราะห์ผู้ประสบสาธารณภัย เพื่อให้การ

สงเคราะห์และฟื้นฟูคุณภาพชีวิตทั้งทางด้านร่างกายและจิตใจแก่ผู้ประสบสาธารณภัย พร้อมทั้งดำเนินการฟื้นฟูบูรณะ สิ่งที่ชำรุดเสียหายให้กลับคืนสู่สภาพเดิม หรือใกล้เคียงกับสภาพเดิมให้มากที่สุด

(๕) ฝ่ายประชาสัมพันธ์ ทำหน้าที่ เป็นเจ้าหน้าที่เกี่ยวกับการประชาสัมพันธ์เผยแพร่ ความรู้เกี่ยวกับ การป้องกันและบรรเทาสาธารณภัยและการแถลงข่าวข้อเท็จจริงเกี่ยวกับความเสียหาย และความช่วยเหลือ ให้แก่สื่อมวลชนและประชาชนทั่วไปได้ทราบ

๓. การบรรจุกำลัง

๓.๑ ในภาวะปกติใช้กำลังเจ้าหน้าที่ขององค์การบริหารส่วนตำบลสิงห์เป็นหลัก

๓.๒ เมื่อคาดว่าจะเกิดหรือเกิดสาธารณภัยขึ้นในพื้นที่ใด ให้กองอำนวยการป้องกันและบรรเทาสาธารณภัยเข้าควบคุมสถานการณ์ปฏิบัติหน้าที่และเพื่อช่วยเหลือประชาชนในพื้นที่โดยเร็วและรายงานให้ผู้อำนวยการอำเภอไทรโยค ทราบทันที

๔. สถานที่ตั้ง

ตั้งอยู่ ณ สำนักงานองค์การบริหารส่วนตำบลสิงห์ เลขที่ ๑๕ หมู่ที่ ๑ ตำบลสิงห์ อำเภอไทรโยค จังหวัดกาญจนบุรี ๗๑๑๕๐

๕. แนวทางปฏิบัติ

เพื่อเตรียมการด้านทรัพยากรระบบการปฏิบัติการและเตรียมความพร้อมไว้รองรับ สถานการณ์สาธารณภัย ที่อาจเกิดขึ้นในพื้นที่รับผิดชอบได้อย่างมีประสิทธิภาพ หลักการปฏิบัติ ให้องค์การบริหารส่วนตำบลสิงห์ และหน่วยงาน ที่เกี่ยวข้องจัดเตรียมและจัดหาทรัพยากรที่จำเป็นเพื่อการป้องกันและบรรเทาสาธารณภัยให้เหมาะสมกับผลการประเมินความเสี่ยงและความล่อแหลมของพื้นที่ รวมทั้งการวางแผนทางการปฏิบัติการให้พร้อมเผชิญสาธารณภัย และดำเนินการฝึกซ้อมตามแผนที่กำหนดอย่างสม่ำเสมอเป็นประจำเพื่อให้เกิดความพร้อมในทุกด้านและทุกภาค ส่วนในเขตพื้นที่องค์การบริหารส่วนตำบลสิงห์

หลักการปฏิบัติ	แนวทางปฏิบัติ
๑. การป้องกันและลดผลกระทบ ๑.๑ การวิเคราะห์ความเสี่ยงภัย	- ประเมินความเสี่ยงภัยและความล่อแหลมในเขตพื้นที่ โดย พิจารณาจากข้อมูลสถิติการเกิดภัยและจากการวิเคราะห์ข้อมูล สภาพแวดล้อมต่างๆ - จัดทำแผนที่เสี่ยงภัยแยกตามประเภทภัย
๑.๒ การเตรียมการด้านฐานข้อมูลและ ระบบสารสนเทศ	- จัดทำฐานข้อมูลเพื่อสนับสนุนการบริหารจัดการสาธารณภัย - พัฒนาระบบเชื่อมโยงข้อมูลด้านสาธารณภัยระหว่างหน่วยงาน ให้มีประสิทธิภาพและสามารถใช้งานได้ร่วมกัน - กระจายข้อมูลด้านสาธารณภัยไปยังหน่วยงานที่มีหน้าที่ปฏิบัติการ

หลักการปฏิบัติ	แนวทางปฏิบัติ
<p>๑.๓ การส่งเสริมให้ความรู้และสร้าง ทัศนคติด้านการป้องกันและบรรเทาสาธารณภัย</p>	<ul style="list-style-type: none"> - สนับสนุนสื่อประชาสัมพันธ์ให้มีบทบาทในการรณรงค์ประชาสัมพันธ์เพื่อปลูกฝังจิตสำนึกด้านความปลอดภัยอย่างต่อเนื่อง - เผยแพร่และเสริมสร้างความรู้ความเข้าใจแก่ประชาชน เกี่ยวกับ ความปลอดภัยในชีวิตประจำวัน - พัฒนารูปแบบและเนื้อหาการรณรงค์ประชาสัมพันธ์ให้ชัดเจน เข้าใจง่าย เหมาะสม เข้าถึงกลุ่มเป้าหมายแต่ละกลุ่ม และเป็นที่น่าสนใจ - ส่งเสริมและสนับสนุนให้องค์กรเครือข่ายในการป้องกันและบรรเทาสาธารณภัยทุกภาคส่วนทั้งภาครัฐ ภาคเอกชน และ อาสาสมัครต่างๆ มีส่วนร่วมในการรณรงค์ในเรื่องความปลอดภัย อย่างต่อเนื่อง
<p>๑.๔ การเตรียมการป้องกันด้าน โครงสร้าง และ เครื่องหมายสัญญาณ เตือนภัย</p>	<ul style="list-style-type: none"> - จัดหาพื้นที่รองรับน้ำและกักเก็บน้ำ - สร้างอาคารหรือสถานที่เพื่อเป็นสถานที่หลบภัยสำหรับพื้นที่การหนีภัยทำได้ยากหรือไม่มีพื้นที่หลบภัยที่เหมาะสม - ก่อสร้าง/ปรับปรุงเส้นทางเพื่อการส่งกำลังบำรุงหรือเส้นทางไป สถานที่หลบภัยให้ใช้ได้
<p>๒. การเตรียมความพร้อม ๒.๑ ด้านการจัดระบบปฏิบัติการฉุกเฉิน</p>	<ul style="list-style-type: none"> - จัดทำคู่มือและจัดทำแผนปฏิบัติการฉุกเฉินและแผนสำรองของหน่วยงานและมีการฝึกซ้อมแผน - จัดเตรียมระบบการติดต่อสื่อสารหลักและสื่อสารสำรอง - กำหนดแนวทางการประชาสัมพันธ์ข่าวสารแก่ประชาชน และเจ้าหน้าที่ - จัดเตรียมระบบการแจ้งเตือนภัยและส่งสัญญาณเตือนภัยให้ประชาชนและเจ้าหน้าที่ได้รับทราบล่วงหน้า - จัดเตรียมเส้นทางอพยพและจัดเตรียมสถานที่ปลอดภัย สำหรับคนและสัตว์เลี้ยง - กำหนดมาตรการรักษาความปลอดภัย ความสงบเรียบร้อย รวมทั้งการควบคุม การจราจรและการสัญจรภายในเขตพื้นที่ - จัดระบบการดูแลสิ่งของบริจาคและการสงเคราะห์

หลักการปฏิบัติ	แนวทางปฏิบัติ
	ผู้ประสานภัย - จัดทำบัญชีรายชื่อคนที่ต้องช่วยเหลือเป็นกรณีพิเศษ
๒.๒ ด้านบุคลากร	- ประเมินความเสี่ยงภัยและความล่อแหลมในเขตพื้นที่ โดย พิจารณาจากข้อมูลสถิติการเกิดภัยและจากการ วิเคราะห์ข้อมูล สภาพแวดล้อมต่างๆ - จัดทำแผนที่เสี่ยงภัยแยกตามประเภทภัย
๒.๓ ด้านเครื่องจักรกล ยานพาหนะ วัสดุ อุปกรณ์เครื่องมือ เครื่องใช้และพลังงาน	- จัดเตรียมเครื่องจักรกล ยานพาหนะ เครื่องมือ วัสดุ อุปกรณ์ที่จำเป็นให้พร้อมใช้งานได้ทันที - จัดทำบัญชีเครื่องจักรกล ยานพาหนะ เครื่องมือ วัสดุ อุปกรณ์ของหน่วยงาน ภาคีเครือข่ายทุกภาคส่วน - พัฒนาเครื่องจักรกล เครื่องมือ วัสดุอุปกรณ์ด้าน สาธารณภัยให้ ทันสมัย - จัดหาเครื่องมือและอุปกรณ์ที่จำเป็นพื้นฐานสำหรับ ชุมชน - จัดเตรียมระบบเตือนภัย - จัดหาน้ำมันเชื้อเพลิงสำรอง/แหล่งพลังงานสำรอง
๒.๔ ด้านการเตรียมรับสถานการณ์	- จัดประชุมหน่วยงานที่เกี่ยวข้องกับการป้องกันและ บรรเทาสาธารณภัย เช่น สถานพยาบาล ไฟฟ้า ประปา - มอบหมายภารกิจความรับผิดชอบให้แก่หน่วยงานนั้น - กำหนดผู้ประสานงานที่สามารถติดต่อได้ตลอดเวลา ของหน่วยงาน

การปฏิบัติในภาวะฉุกเฉิน

วัตถุประสงค์

๑. เพื่อดำเนินการระงับภัยที่เกิดขึ้นให้ยุติลงโดยเร็วหรือลดความรุนแรงของภัยที่เกิดขึ้น โดยการประสานความร่วมมือจากทุกภาคส่วน

๒. เพื่อรักษาชีวิต ทรัพย์สิน และสภาวะแวดล้อมที่ได้รับผลกระทบจากการเกิดภัยพิบัติ

หลักการปฏิบัติ

คณะกรรมการป้องกันและบรรเทาสาธารณภัยหมู่บ้าน/ชุมชน กองอำนวยการป้องกันและบรรเทาสาธารณภัยองค์การบริหารส่วนตำบลสิงห์ หรือกองอำนวยการป้องกันและบรรเทาสาธารณภัยอำเภอ ไทรโยค และหน่วยงานที่เกี่ยวข้องดำเนินการตามขั้นตอนและวิธีปฏิบัติดังนี้

๑. กรณีเมื่อเกิดสาธารณภัย ระดับหมู่บ้าน/ชุมชน

หลักการปฏิบัติ	แนวทางปฏิบัติ
๑. การแจ้งเหตุ	ประชาชน/อาสาสมัคร/คณะกรรมการฯ ฝ่ายแจ้งเตือนภัย แจ้งเหตุให้ ประธานคณะกรรมการป้องกันและบรรเทาสาธารณภัยหมู่บ้าน/ชุมชน และผู้อำนวยการท้องถิ่น/ผู้ที่ผู้อำนวยการท้องถิ่นมอบหมายทราบ ทางโทรศัพท์ ๐ ๓๔๖๗ ๐๒๕๓ ,๐๖๒๓๗๓๓๓๒๙
๒. การระงับเหตุ	คณะกรรมการป้องกันและบรรเทาสาธารณภัยหมู่บ้าน/ชุมชน/ อปพร./มิสเตอร์เตือนภัย/OTOS/อาสาสมัครต่างๆ เข้าระงับเหตุ ตามแผนป้องกันและบรรเทาสาธารณภัยชุมชน
๓. การประสานหน่วยงานต่าง ๆ	- กรณีผู้บาดเจ็บให้ประสานสถานพยาบาลในพื้นที่/ข้างเคียง - โทรศัพท์ ๐๖๑๕๖๓๖๘๕๕ - โทรศัพท์สายด่วน ๑๖๖๙ - กรณีเกินศักยภาพของหมู่บ้าน/ชุมชนในการระงับภัย ให้ประธานคณะกรรมการป้องกันและบรรเทาสาธารณภัย หมู่บ้าน/ชุมชน รายงานต่อผู้อำนวยการท้องถิ่น เพื่อขอความช่วยเหลือ

๒. กรณีสาธารณภัยรุนแรงเกินกว่าระดับหมู่บ้าน/ชุมชน จะควบคุมได้

หลักการปฏิบัติ	แนวทางปฏิบัติ
๑. การจัดตั้งศูนย์อำนวยความสะดวก	- ผู้อำนวยการท้องถิ่นออกคำสั่งศูนย์อำนวยความสะดวก
๒. การเฝ้าระวัง ติดตาม และรับแจ้งเหตุ ๒๔ ชั่วโมง	- จัดเวรเฝ้าระวังติดตามสถานการณ์
๓. แจ้งข่าวเตือนภัย	- แจ้งผู้ประสานงานของหน่วยงานที่เกี่ยวข้องทราบ - แจ้งผ่านทางสื่อต่างๆ - ออกประชาสัมพันธ์เสียงตามสาย
๔. การระงับเหตุ	- ผู้อำนวยการท้องถิ่นเข้าพื้นที่ และตั้งศูนย์บัญชาการเหตุการณ์ในที่เกิดเหตุ เพื่อเป็นจุดสั่งการ พร้อมจัดบุคลากร เครื่องมือ เครื่องใช้อุปกรณ์และยานพาหนะในการระงับเหตุ

หลักการปฏิบัติ	แนวทางปฏิบัติ
๕. การช่วยเหลือผู้ประสบภัย	- ปฏิบัติการค้นหา และช่วยเหลือผู้ประสบภัย - ปฐมพยาบาลผู้ประสบภัยที่เจ็บป่วยเพื่อส่งไปรักษาตัวในโรงพยาบาลต่อไป - จัดหาปัจจัยในการดำรงชีพให้แก่ผู้ประสบภัย - ให้การสงเคราะห์ผู้ประสบภัย
๖. การรายงานสถานการณ์	จัดเตรียมเจ้าหน้าที่เพื่อรายงานสถานการณ์ให้กองอำนาจการป้องกันและบรรเทาสาธารณภัยอำเภอ และกองอำนาจการป้องกันและบรรเทาสาธารณภัยจังหวัดทราบ จนกระทั่งสถานการณ์ภัยสิ้นสุด
๗. การประสานงานกับหน่วยงานต่างๆ	- กรณีต้องขอรับการสนับสนุนจากกองอำนาจการป้องกันและบรรเทาสาธารณภัย อปท. ช้างเคียง/ส่วนราชการต่างๆ ในพื้นที่/องค์กรสาธารณกุศล ภาคเอกชน หรือกองอำนาจการป้องกันและบรรเทาสาธารณภัยระดับเหนือขึ้นไป - โทรศัพท์สายด่วน ๐ ๓๔๖๗ ๐๒๕๓
๘. การอพยพ	เมื่อสถานการณ์เลวร้ายและจำเป็นต้องอพยพ ให้ดำเนินการ อพยพ เคลื่อนย้ายอย่างเป็นระบบ

๓. กรณีสาธารณภัยรุนแรงเกินกว่าระดับท้องถิ่นจะควบคุมได้

หลักการปฏิบัติ	แนวทางปฏิบัติ
๑. การส่งต่อการควบคุมสถานการณ์ฯ	- กรณีสถานการณ์รุนแรงเกินกว่าศักยภาพของท้องถิ่นจะรับ สถานการณ์ได้ให้รายงานต่อผู้อำนวยการอำเภอเพื่อส่งมอบ การควบคุมสถานการณ์ต่อไป

.....

การอพยพ

วัตถุประสงค์

เพื่อเป็นการรักษาความปลอดภัยในชีวิตและทรัพย์สินของประชาชนและของรัฐ และสามารถดำเนินการอพยพเคลื่อนย้ายให้เป็นไปอย่างมีระบบ สามารถระงับการแตกตื่นเสียชีวิตของประชาชนไปสู่สถานที่ปลอดภัยได้ อย่างมีประสิทธิภาพ และเพื่อเป็นการเคลื่อนย้ายส่วนราชการมาอยู่ในเขตปลอดภัย และสามารถให้บริการ ประชาชนได้

หลักการปฏิบัติ

๑. การเตรียมการอพยพ

หลักการปฏิบัติ	แนวทางปฏิบัติ
๑. จัดทำแผนอพยพในพื้นที่เสี่ยงจากสาธารณภัย	- ประชุมผู้ที่เกี่ยวข้อง
๒. เตรียมการเกี่ยวกับการอพยพ	- ประชุมและสำรวจสถานที่ - สถานที่ปลอดภัยสำหรับการอพยพประชาชนและสัตว์เลี้ยง - เส้นทางหลัก และสำรองสำหรับอพยพ - ป้ายแสดงสัญญาณเตือนภัย ป้ายบอกเส้นทางอพยพ ทั้งเส้นทางหลักและเส้นทางรอง - จัดเตรียมเครื่องมือ อุปกรณ์ยานพาหนะที่จำเป็นต่อการอพยพ - จัดลำดับความสำคัญของการอพยพ โดยจัดแบ่งประเภท ของบุคคลตามลำดับความสำคัญเร่งด่วน - กำหนดจุดนัดหมายประจำชุมชนและพื้นที่รองรับการอพยพ - จัดทำคู่มือการอพยพจากสาธารณภัยที่สั่งง่ายต่อการทำความเข้าใจให้ประชาชนได้ศึกษา
๓. จัดเตรียมสรรพกำลัง หน่วยปฏิบัติการฉุกเฉิน หรือหน่วยอพยพ	- ทบทวนและฝึกซ้อมแผนอย่างสม่ำเสมอ
๔. จัดประชุมหรืออบรมให้ความรู้ในการช่วยเหลือตัวเองเมื่ออยู่ในภาวะฉุกเฉิน	ประชุมหรือฝึกอบรม
๕. ทบทวนและฝึกซ้อมแผนระบบเตือนภัย และแผนอพยพ ประเมินเพื่อให้สามารถประยุกต์ใช้ ต่อไป	- ฝึกซ้อมแผนทั้งแบบปฏิบัติการบนโต๊ะ และแบบปฏิบัติการจริง

หลักการปฏิบัติ	แนวทางปฏิบัติ
๖. ตรวจสอบการทำงานระบบสื่อสาร	- ติดต่อกับผู้มีวิทยุสื่อสาร/หรือผู้มีโทรศัพท์มือถือ เพื่อเข้าร่วมในการแจ้งเตือนภัย - ฝึกซ้อมแผนอพยพ
๗. แจ้งประชาชนที่อาศัยและทำงานในพื้นที่เสี่ยงภัย ว่ามีความเสี่ยงต่อภัยประเภทใด ในหมู่บ้าน/ ชุมชน เช่น อุทกภัย อัคคีภัย วัสดุภัย	- ประชุมหมู่บ้าน/ชุมชน

๒. การจัดระเบียบสถานที่อพยพและการรักษาความปลอดภัย

หลักการปฏิบัติ	แนวทางปฏิบัติ
๑. การจัดเตรียมสถานที่ปลอดภัย	- จัดเตรียมพื้นที่ให้เหมาะสมกับจำนวนผู้อพยพและสัตว์เลี้ยง - จัดเตรียมและดูแลความสะอาดของห้องน้ำ อาหาร น้ำดื่ม และสิ่งแวดลอมให้ถูกสุขลักษณะ - จัดเตรียมระบบสาธารณูปโภคพื้นฐาน - จัดระเบียบพื้นที่อพยพ โดยแบ่งพื้นที่ให้เป็นสัดส่วนเป็นกลุ่มครอบครัวหรือกลุ่มชุมชน - จัดทำแบบฟอร์มลงทะเบียนผู้อพยพเพื่อเป็นการตรวจสอบจำนวนผู้อพยพ - จัดหาสถานที่ปลอดภัยแห่งอื่นไว้รองรับในกรณีพื้นที่ไม่เพียงพอ
๒. การรักษาความปลอดภัย	- จัดระเบียบเวรยามทั้งในสถานที่อพยพ และบ้านเรือนของผู้อพยพ

๓. การดำเนินการอพยพขณะเกิดภัย

หลักการปฏิบัติ	แนวทางปฏิบัติ
๑. เรียกประชุมกองอำนาจการป้องกันและบรรเทาสาธารณภัยหมู่บ้าน/ชุมชน เมื่อได้รับข้อมูลแจ้งเตือนจากอำเภอ/หมู่บ้าน/ข้อมูลเครื่องวัดปริมาณน้ำฝน/มิสเตอร์เตือนภัย	- เรียกประชุมกองอำนาจการป้องกันและบรรเทาสาธารณภัยองค์การบริหารส่วนตำบลสิงห์

หลักการปฏิบัติ	แนวทางปฏิบัติ
๒. เตรียมความพร้อม/เตรียมพร้อมระบบเตือนภัยทั้งหมด(สัญญาณเตือนภัยวิทยุสื่อสาร โทรศัพท์มือถือ หรือระบบเตือนภัยที่มีอยู่ในท้องถิ่น)	- เตรียมและตรวจสอบอุปกรณ์
๓. ติดตามสถานการณ์จากทางราชการ สื่อมวลชน และอาสาสมัครเตือนภัย	- สั่งการในระหว่างการประชุมกองอำนาจการป้องกันและบรรเทาสาธารณภัยองค์การบริหารส่วนตำบลสิงห์
๔. ตรวจสอบข้อมูลที่จำเป็นในพื้นที่ที่ประสบภัย	- บัญชีรายชื่อผู้อพยพ - บัญชีจำนวนและชนิดของสัตว์เลี้ยงที่จะอพยพ - ยานพาหนะ - อาหารที่สำรองไว้สำหรับคนและสัตว์เลี้ยง
๕. ตรวจสอบระบบเครือข่ายการเตือนภัย	- ตรวจสอบสัญญาณวิทยุสื่อสาร
๖. จัดเตรียมสถานที่ปลอดภัยรองรับผู้อพยพและสัตว์เลี้ยง	- ประสานกับผู้ดูแลสถานที่
เมื่อสถานการณ์เลวร้ายและจำเป็นต้องอพยพ	
หลักการปฏิบัติ	แนวทางปฏิบัติ
๑. ออกประกาศเตือนภัยเพื่ออพยพ	- ฝ่ายเฝ้าระวังและแจ้งเตือนภัยและฝ่ายสื่อสารของคณะกรรมการป้องกันและบรรเทาสาธารณภัยหมู่บ้าน/ชุมชน ออกประกาศเตือนภัยเพื่ออพยพให้สัญญาณเตือนภัย และประกาศอพยพ เช่น เสียงตามสาย วิทยุ หอกระจายข่าว โทรโข่ง นกหวีด หรือสัญญาณเสียง/สัญลักษณ์ต่างๆ ที่กำหนดให้เป็นสัญญาณเตือนภัยประจำ ชุมชน/หมู่บ้าน
๒. ส่งฝ่ายอพยพไปยังจุดนัดหมาย/จุดรวมพลเพื่อรับผู้อพยพหรือตามบ้านที่มีผู้ป่วย คนชรา เด็ก และสัตว์เลี้ยง	- สั่งการในระหว่างการประชุมกองอำนาจการป้องกันและบรรเทาสาธารณภัย
๓. การดูแลความปลอดภัยบ้านเรือนผู้อพยพ	- จัดเวรออกตรวจตราความเรียบร้อยในพื้นที่ประสบภัย

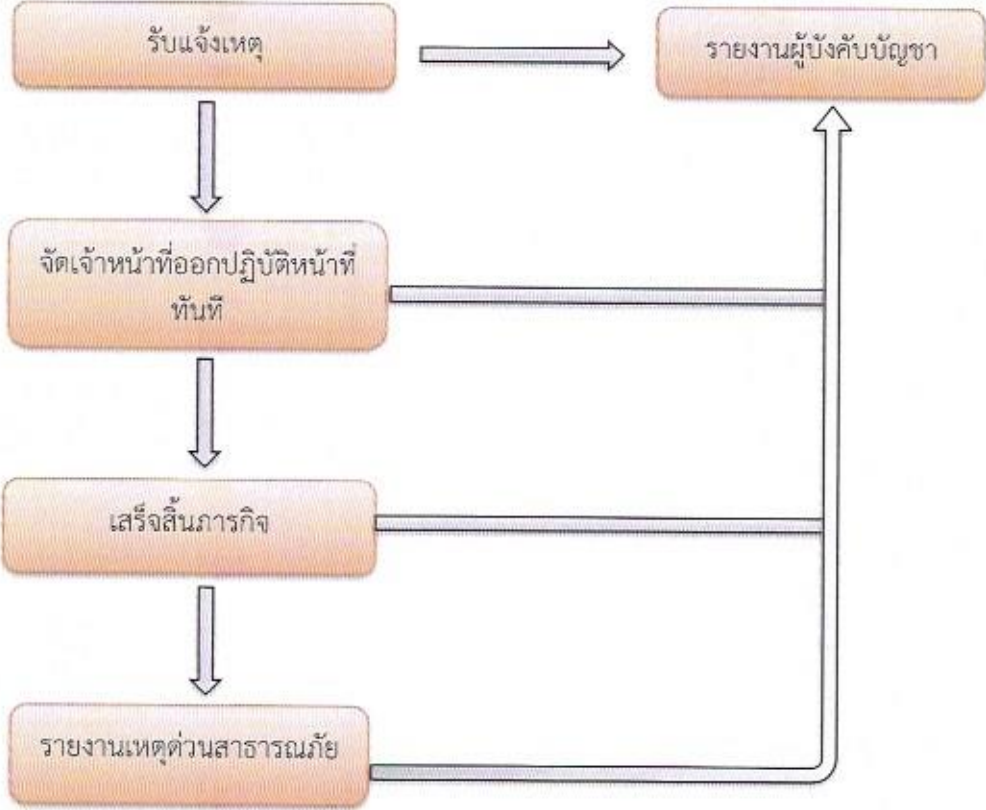
๔. การดำเนินการอพยพเมื่อภัยสิ้นสุด

หลักการปฏิบัติ	แนวทางปฏิบัติ
๑. ตรวจสอบพื้นที่ประสบภัย	- สำรวจความเสียหายของพื้นที่ประสบภัยรวมทั้งบ้านเรือน ของผู้เสียหาย
๒. ตรวจสอบสภาพถนนที่ใช้เป็นเส้นทางอพยพ	- ตรวจสอบสภาพถนนและยานพาหนะ
๓. แจ้งแนวทางการอพยพกลับให้ประชาชนได้รับทราบ	- ประชุมผู้เกี่ยวข้อง
๔. ตรวจสอบความพร้อมของประชาชนในการอพยพกลับ	- จัดการประชุมสถานที่ที่ผู้อพยพพักอาศัย
๕. ดำเนินการอพยพประชาชนกลับบ้านเรือน	- ชี้แจงในที่ประชุมและดำเนินการอพยพประชาชนกลับ

.....

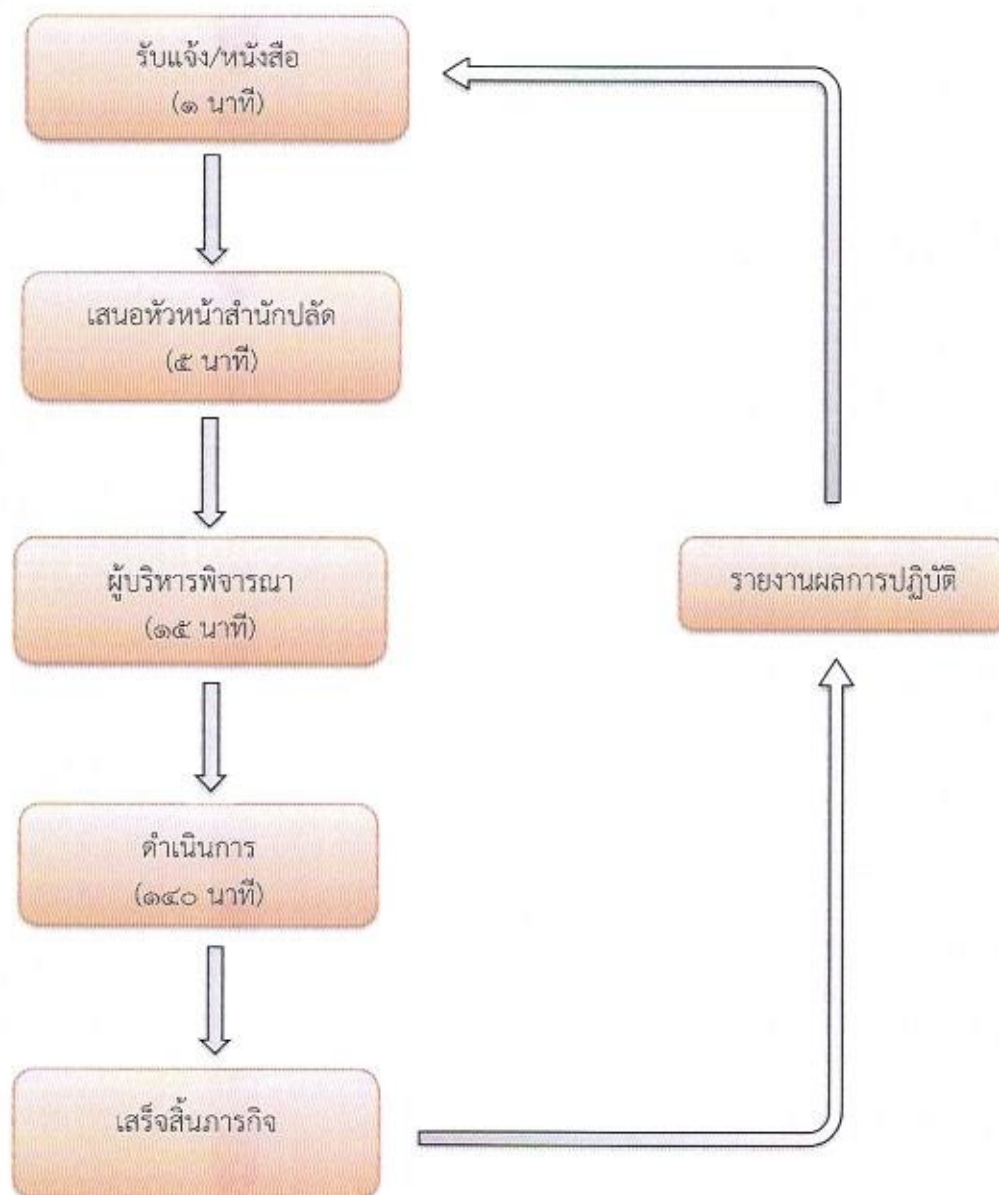
ภาคผนวก

ขั้นตอนการดำเนินงาน
ด้านการช่วยเหลือเหตุสาธารณภัยกรณีฉุกเฉิน



(รวม ๔ ขั้นตอน ปฏิบัติหน้าที่รับแจ้งเหตุ)

ขั้นตอนการดำเนินงาน ด้านการสนับสนุน
น้ำอุปโภค - บริโภค



(รวม ๖ ขั้นตอน ๑๘๐ นาที หรือ ๓ ชั่วโมง)

ขั้นตอนการดำเนินงาน
พนักงานขับรถบรรทุกน้ำอุปโภค - บริโภค

รับคำสั่งผู้บังคับบัญชา
(๑ นาที)



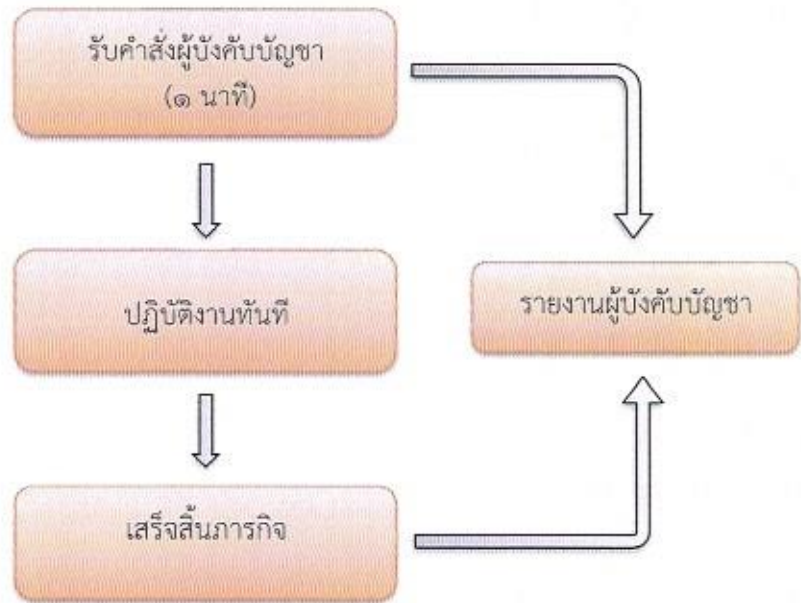
ดำเนินการ
(๑๒๐ นาที)



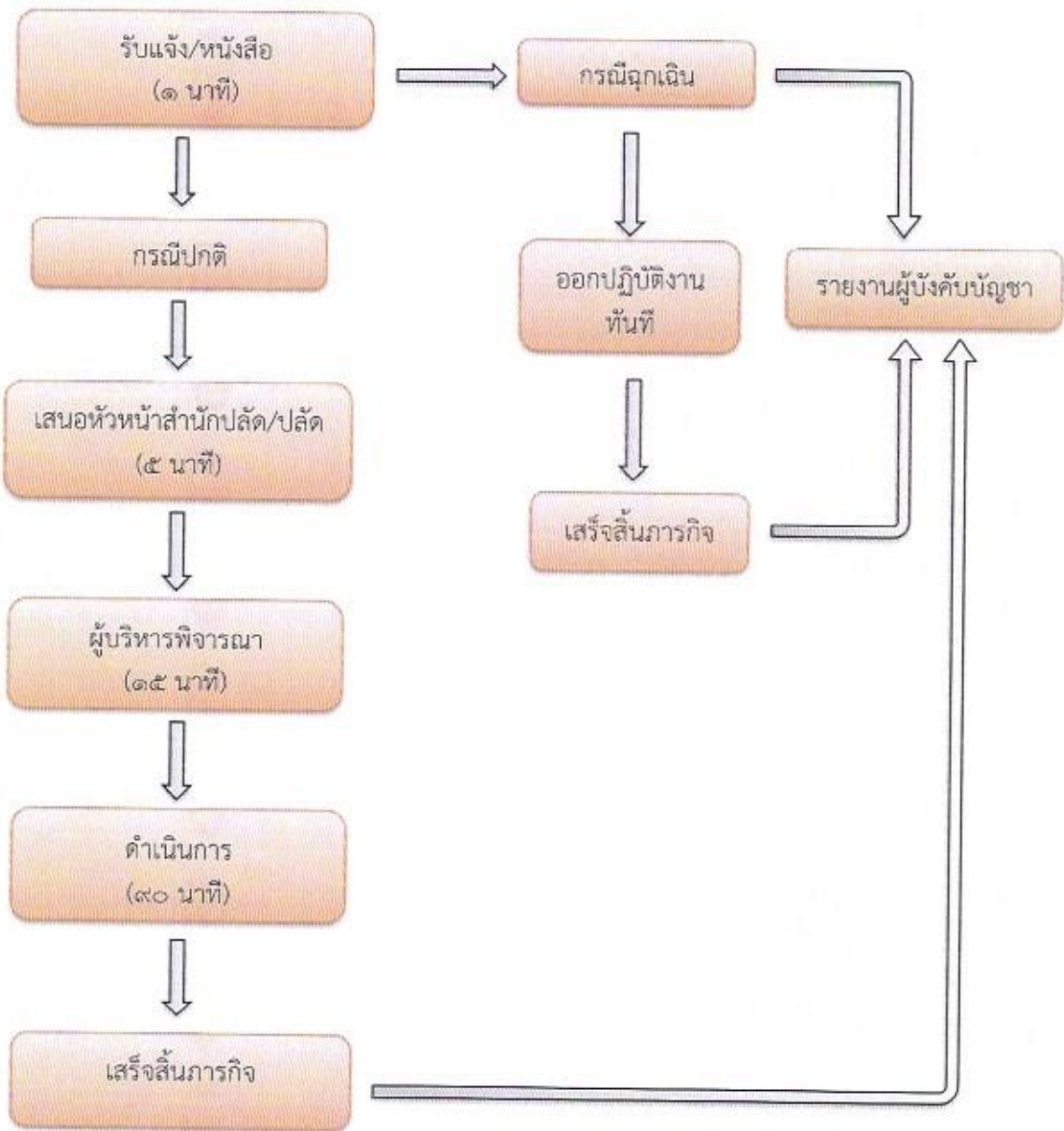
เสร็จสิ้นภารกิจ

(รวม ๓ ขั้นตอน ๑๓๐ นาที หรือ ๒ ชั่วโมง ๑๐ นาที)

ขั้นตอนการดำเนินงาน
พนักงานขับรถบรรทุกน้ำอเนกประสงค์

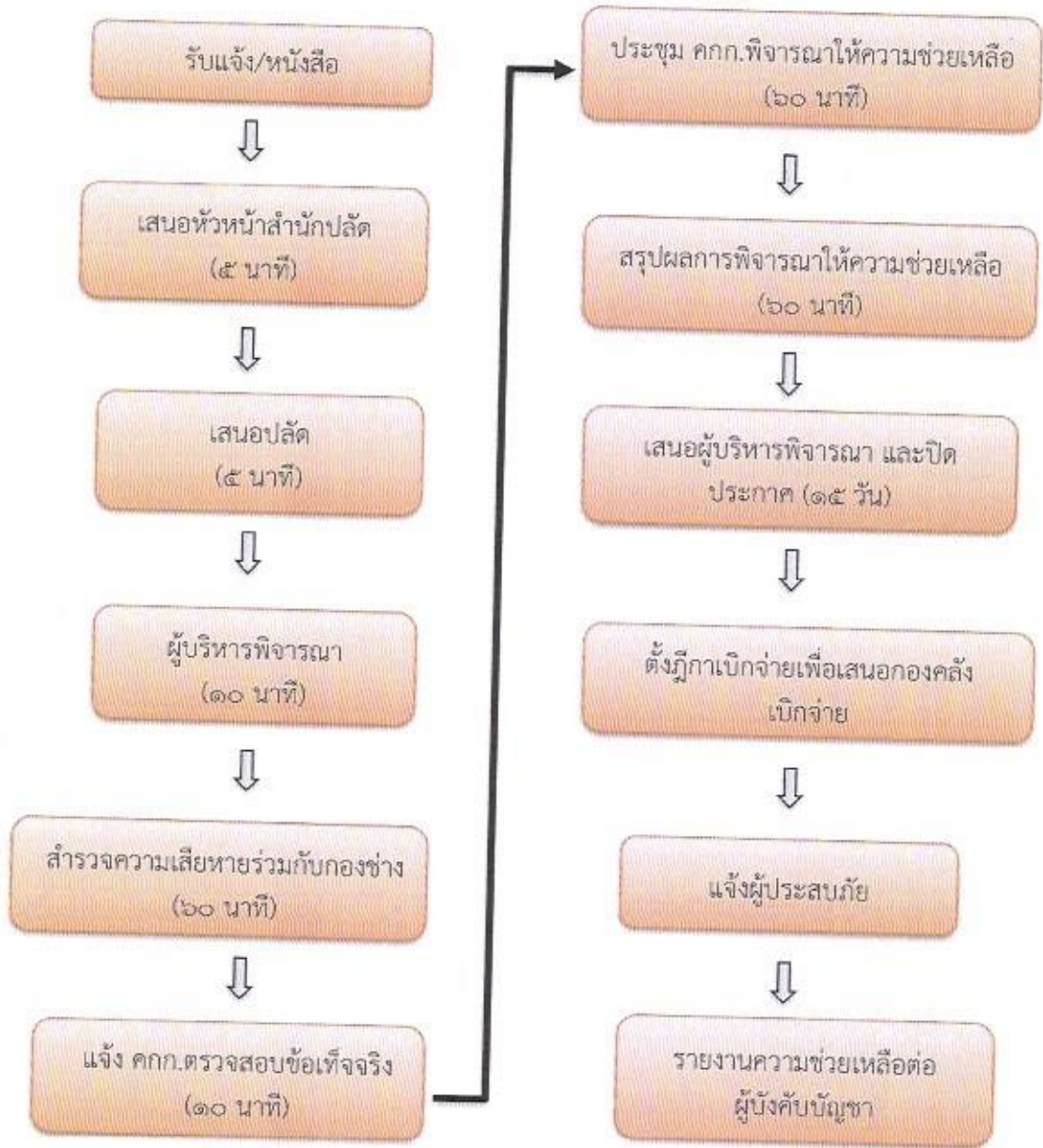


ขั้นตอนการดำเนินงานปฏิบัติงานรับ-ส่ง
ผู้ป่วย ผู้ยากไร้ ด้อยโอกาส



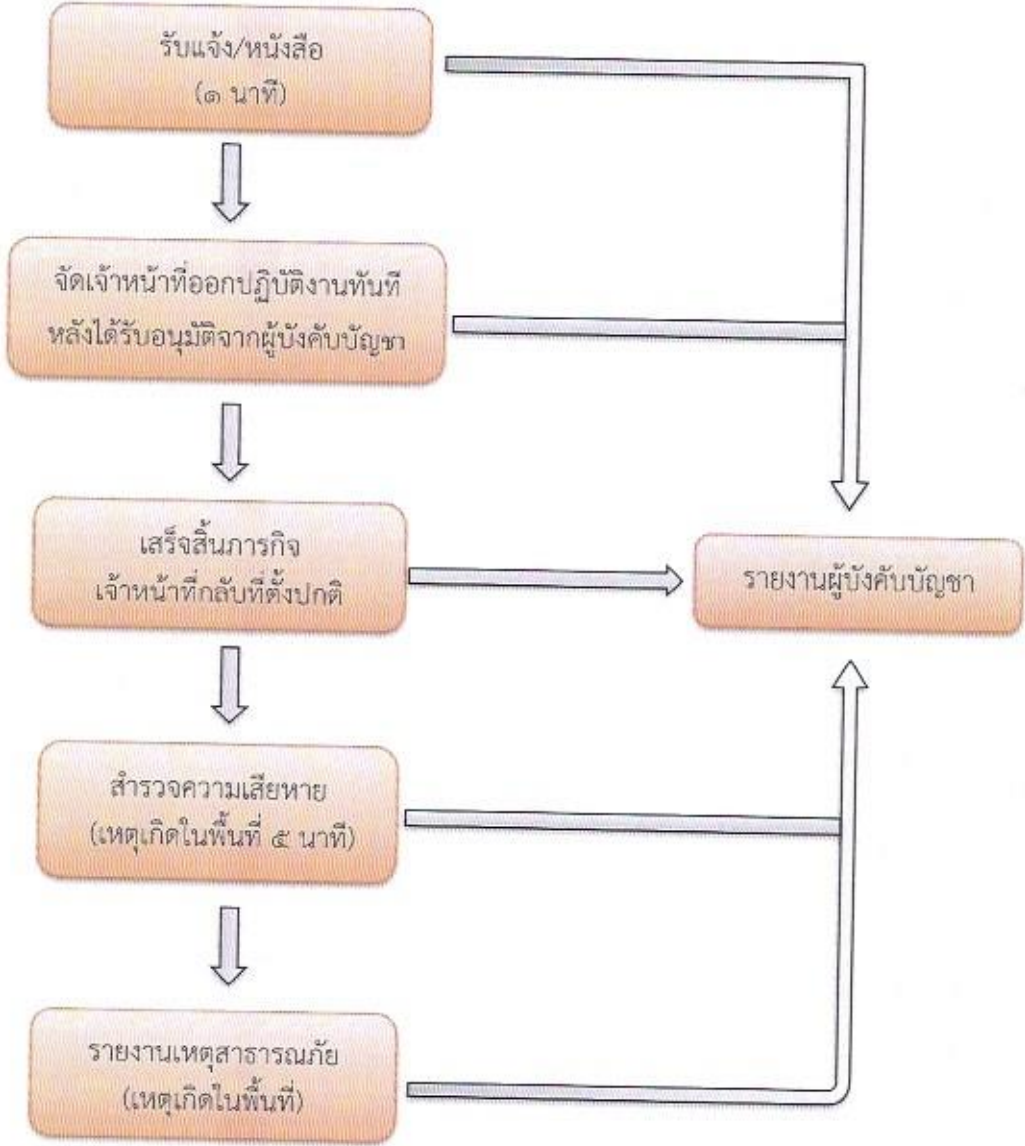
(กรณีปกติรวม ๕ ขั้นตอน ๑๒๐ นาที หรือ ๒ ชั่วโมง)

ขั้นตอนการดำเนินงานการช่วยเหลือเยียวยา
ผู้ประสบภัยพิบัติ กรณีอุทกภัย



(รวม ๑๒ ขั้นตอน ๑๕ วัน ๒๑๐ นาที)

ขั้นตอนการดำเนินงานการช่วยเหลือ
ผู้ประสบภัยพิบัติ กรณีฉุกเฉิน



(รวม ๖ ขั้นตอน กรณีเกิดเหตุนอกพื้นที่, กรณีเกิดเหตุในพื้นที่รับผิดชอบ)

แบบรายงานเหตุด้านสาธารณภัย

ด่วนที่สุด ที่/.....

วันที่.....เดือน.....พ.ศ.

จาก นายก อบต.....

ถึง นายอำเภอ.....

1. ชนิดของภัย อุทกภัย วาตภัย ภัยแล้ง อัคคีภัย ไฟป่า อากาศหนาว
 แผ่นดินไหวและอาคารถล่ม สารเคมีและวัตถุอันตราย อุบัติเหตุ ทุ่นระเบิด กับระเบิด
 การป้องกันและระงับภัยทางอากาศ การก่อวินาศกรรม อื่นๆ.....
 การอพยพประชาชนและส่วนราชการ อื่นๆ.....
ความรุนแรงและลักษณะของภัย เล็กน้อย ปานกลาง รุนแรง ลักษณะของภัย.....
2. ภัยเกิดวันที่..... เวลา.....น. ภัยสิ้นสุดวันที่..... เวลา.....น.
3. สถานที่เกิดภัย ดังต่อไปนี้.....
.....
4. ราษฎรที่ประสบภัย
4.1 ราษฎรได้รับความเดือดร้อน.....คนครัวเรือน 4.2 บาดเจ็บ.....คน
4.3 เสียชีวิต.....คน 4.4 สูญหาย.....คน 4.5 อพยพไปยังพื้นที่ปลอดภัย.....คน.....ครัวเรือน
5. พื้นที่ประสบภัยและความเสียหาย
5.1 อาคารสิ่งก่อสร้าง บ้านพักอาศัย.....หลัง อาคารสูงตั้งแต่ 23 เมตรขึ้นไป.....อาคาร โรงงาน.....แห่ง
วัด.....แห่ง สถานที่ราชการ.....แห่ง อื่นๆ.....
ความเสียหายประมาณบาท
5.2 พื้นที่และทรัพย์สินทางการเกษตร พืชไร่.....ไร่ นา.....ไร่ สวน.....ไร่ บ่อปลา.....บ่อ
บ่อกุ้ง.....บ่อ สัตว์เลี้ยง (โค.....ตัว สุกร.....ตัว เป็ด/ไก่.....ตัว) อื่นๆ.....
ความเสียหายประมาณบาท
5.3 สิ่งสาธารณประโยชน์ ถนน.....สาย สะพาน.....แห่ง คอสะพาน.....แห่ง ฝาย.....แห่ง
อื่นๆ..... ความเสียหายประมาณบาท
รวมความเสียหายเบื้องต้นประมาณ.....บาท
6. การบรรเทาภัย
อบต.สิงห์ ได้ดำเนินการสำรวจและตรวจสอบความเสียหายเพื่อให้ความช่วยเหลือราษฎรในเบื้องต้นแล้ว
7. เครื่องมือ/อุปกรณ์ที่ใช้ รถดับเพลิง.....คัน รถบรรทุกน้ำ.....คัน รถกู้ภัย.....คัน รถบรรทุก.....คัน
เรือ.....ลำ เครื่องสูบน้ำ..... เครื่องมือ อื่นๆ.....
7.1 ส่วนราชการ.....หน่วยงาน 7.2 เอกชน/ประชาชน.....กลุ่ม/คน
8. การดำเนินงานของส่วนราชการ หน่วยอาสาสมัคร มูลนิธิในพื้นที่.....
 ส่วนราชการอื่น (ชื่อ)..... ภาคเอกชน (ชื่อ).....

.....ผู้รายงาน
(นายศักดิ์ชาย เสงี่ยมไพศาล)
นายก อบต.สิงห์

คำร้อง

ขอรับการช่วยเหลือสำหรับผู้ประสบภัย

เขียนที่

วันที่เดือน.....พ.ศ.

เรื่อง

เรียน นายองค์การบริหารส่วนตำบลสิงห์

ด้วยข้าพเจ้า ชื่อ(นาย/นาง/นางสาว)สกุล.....

อายุ.....ปี เลขประจำตัวประชาชนอยู่บ้านเลขที่.....หมู่ที่.....ตำบล สิงห์

อำเภอ ไทรโยค จังหวัด กาญจนบุรี โทรศัพท์.....มือถือ.....

ได้รับความเดือดร้อนเนื่องจาก () ว่างภัย () อุทกภัย () อัคคีภัย () อื่น ๆ

ระบุ.....

เมื่อวันที่เดือน.....พ.ศ. เวลาน.

มีความประสงค์.....

.....

.....

.....

.....

.....

.....

.....

.....

.....

.....

จึงเรียนมาเพื่อโปรดพิจารณา

ลงชื่อ.....ผู้ประสบภัย
(.....)

ขอรับรองว่าข้อความดังกล่าวเป็นความจริงทุกประการ

ลงชื่อกำนัน/ใหญ่บ้าน/ส.อบต.
(.....)

7. ความเดือดร้อนเสียหายจากภัยพิบัติ และการพิจารณาช่วยเหลือ (ให้ใส่วงเงินมูลค่าความเสียหายให้ครบถ้วน)

รายการ (เป็นการช่วยเหลือตามระเบียบกระทรวงการคลังฯ เพื่อบรรเทาความเดือดร้อนเบื้องต้น ไม่ใช่การชดใช้ค่าเสียหาย)	ผู้ประสบภัยแจ้ง ค่าเสียหาย (บาท)	เจ้าหน้าที่ พิจารณา ช่วยเหลือ
7.1 เครื่องครัว ได้แก่
7.2 บ้านที่อยู่ประจำเสียหาย (.....) ทั้งหมด (.....) บางส่วน ได้แก่.....
7.3 ยุ้งข้าว / คอกสัตว์ / โรงเรือนเลี้ยงสัตว์ (.....) ทั้งหมด (.....) บางส่วน ได้แก่.....
7.4 อุปกรณ์แสงสว่าง.....
7.5 เสื้อผ้าเครื่องนุ่งห่ม (.....) เสียหายทั้งหมด.....คน (.....) เสียหายบางส่วน.....คน
7.6 ชุดนักเรียน (.....) เสียหายทั้งหมด.....คน (.....) เสียหายบางส่วน.....คน
7.7 เครื่องนอน (.....) เสียหายทั้งหมด.....คน (.....) เสียหายบางส่วน.....คน
7.8 เครื่องใช้ในชีวิตประจำวัน.....
7.9 เครื่องมือประกอบอาชีพ ได้แก่
7.10 บาดเจ็บ คน (.....) นอนโรงพยาบาล.....วัน คน (.....) พิการ คน	ไม่มี
7.12 เงินปลอบขวัญ คน	ไม่มี
7.12 เสียชีวิต (.....) เป็นหัวหน้าครอบครัว (.....) ไม่เป็นหัวหน้าครอบครัว..... คน	ไม่มี
7.13 อื่น ๆ ได้แก่.....
รวมเป็นเงินทั้งสิ้น		

8. บันทึกเพิ่มเติม

.....
.....
.....

ขอรับรองว่าเป็นความจริงทุกประการ

ขอรับรองว่าเป็นความจริงทุกประการ

(ลงชื่อ).....ผู้แจ้ง
(.....)

(ลงชื่อ).....ผู้รับรอง
(.....)
ตำแหน่ง.....

(ลงชื่อ).....ผู้สอบข้อเท็จจริง
(.....)
ตำแหน่ง.....

หนังสือรับรอง

เขียนที่.....

วันที่.....

ข้าพเจ้า (ผู้รับรอง)

เลขบัตรประชาชน.....ที่อยู่ตามบัตรประชาชน บ้านเลขที่.....

หมู่ที่..... ตำบล.....อำเภอ..... จังหวัด

ตำแหน่ง..... ขอรับรองว่า

(ชื่อ - สกุล ผู้ประสภักย์).....

เลขบัตรประชาชน เป็นเจ้าของบ้านไม่มีเลขที่ หมู่ที่.....

ตำบล..... อำเภอ จังหวัด

ซึ่งใช้เป็นที่อยู่อาศัยประจำจริง **แต่ยังมีได้แจ้งขอเลขที่บ้าน**

ข้าพเจ้าขอรับรองว่าข้อความดังกล่าวเป็นความจริงทุกประการ

(ลงชื่อ).....ผู้รับรอง

(.....)

เบอร์โทร.....

หมายเหตุ ผู้รับรองคือ กำนัน/ผู้ใหญ่บ้าน หรือปลัดอำเภอ/ปลัด อบต. หรือนายกฯ/รองนายกฯ

หนังสือรับรองบ้านเช่า กรณีไม่มีสัญญาเช่า

เขียนที่.....

วันที่.....

ข้าพเจ้า (ผู้ให้เช่า)

เลขบัตรประชาชน.....ที่อยู่ตามบัตรประชาชน บ้านเลขที่.....

หมู่ที่.....ตำบล.....อำเภอ.....จังหวัด.....

ขอรับรองว่า (ชื่อ - สกุล ผู้เช่า)

เลขบัตรประชาชน ได้เช่าบ้านของข้าพเจ้า () บ้านเลขที่.....

() บ้านไม่มีเลขที่ หมู่ที่.....ตำบล.....อำเภอ.....จังหวัด.....

ซึ่งใช้เป็นที่อยู่อาศัยประจำจริง ในอัตราเดือนละ.....บาท

(.....)

ข้าพเจ้าขอรับรองว่าข้อความดังกล่าวเป็นความจริงทุกประการ

(ลงชื่อ).....ผู้ให้เช่า
(.....) เบอร์โทร.....

(ลงชื่อ).....ผู้เช่า
(.....) เบอร์โทร.....

(ลงชื่อ).....พยาน
(.....) เบอร์โทร.....

(ลงชื่อ).....พยาน
(.....) เบอร์โทร.....

หมายเหตุ ให้ถ่ายเอกสารบัตรของผู้ให้เช่า ๒ แผ่น และให้ผู้ให้เช่าลงนามรับรองสำเนาถูกต้องทุกแผ่น

บรรณานุกรม

- คณิต น นคร. กฎหมายอาญาภาคทั่วไป. ครั้งที่๓.
บริษัท สำนักพิมพ์วิญญูชน จำกัด, ๒๕๕๑
 - จิตติ ดิงศภัทย์. กฎหมายอาญา ภาค ๒ ตอน ๑. ครั้งที่ ๗.
 - รชฎ เจริญฉ่ำ, กฎหมายอาญา (พิสดาร) ภาคความผิดเกี่ยวกับเจ้าพนักงาน.
ห้างหุ้นส่วนจำกัด พิมพ์อักษร, ๒๕๔๕
 - บันทึกสำนักงานคณะกรรมการกฤษฎีกาประกอบร่างพระราชบัญญัติป้องกันและบรรเทาสาธารณภัย
พ.ศ.เรื่องเสร็จที่ ๘๑/๒๕๕๐
-