

# SMART

บล็อกเย็น

สว ย เมา แกร่ง เย็น

## รายงานความยั่งยืน ประจำปี 2569

บริษัท สมาร์ทคอนกรีต จำกัด (มหาชน)  
(SMART BLOCK)

คณะกรรมการธรรมาภิบาลและพัฒนาความยั่งยืน



# รายงานความยั่งยืน ประจำปี 2569

บริษัท สมาร์ทคอนกรีต จำกัด (มหาชน)



	หน้า
1. สารจากประธานกรรมการและประธานเจ้าหน้าที่บริหาร	1 - 2
2. ข้อมูลเกี่ยวกับองค์กร	<b>3</b>
2.1 วิสัยทัศน์ & พันธกิจ / นโยบายคุณภาพและสิ่งแวดล้อม	3
2.2 โครงสร้างการประกอบธุรกิจ / ข้อมูลผู้ถือหุ้น	4 - 5
2.3 ข้อมูลเกี่ยวกับผลิตภัณฑ์	6
2.4 การตลาดและการแข่งขัน (Marketing and Competition)	7 - 8
3. ข้อมูลเกี่ยวกับรายงานฉบับนี้	<b>9</b>
4. การบริหารจัดการความยั่งยืน	<b>10</b>
4.1 นโยบายด้านความยั่งยืน	10 - 14
4.2 โครงสร้างการกำกับดูแลและบริหารจัดการความยั่งยืน	15 - 16
4.3 การบริหารความเสี่ยงด้านความยั่งยืน	17 - 23
4.4 กรอบดำเนินงานด้านความยั่งยืน	24
5. ผลการดำเนินงานด้านความยั่งยืนที่สำคัญ (มิติสิ่งแวดล้อม มิติสังคม มิติธรรมาภิบาล)	25 - 32
6. มิติสิ่งแวดล้อม (Environmental)	<b>33</b>
6.1 การใช้ทรัพยากรให้มีประสิทธิภาพ	33 - 35
7. มิติสังคม (Social)	<b>36</b>
7.1 อาชีวอนามัยและความปลอดภัย	36 - 39
7.2 การบริหารและพัฒนาศักยภาพทรัพยากรบุคคล	40
7.3 การเคารพในความเสมอภาคและความหลากหลาย	41 - 42
7.4 ชุมชนสัมพันธ์	43
8. มิติธรรมาภิบาลและเศรษฐกิจ (Good Governance)	<b>44</b>
8.1 การกำกับดูแลกิจการที่ดีและจรรยาบรรณธุรกิจ	44 - 46
8.2 ความปลอดภัยทางไซเบอร์และป้องกันข้อมูลส่วนบุคคล (PDPA)	47
9. การจัดการห่วงโซ่อุปทานอย่างยั่งยืน (Sustainable Supply Chain Management)	<b>48</b>
9.1 การจัดการผลกระทบต่อผู้มีส่วนได้เสียในห่วงโซ่คุณค่าของธุรกิจ	48 - 49
10. แบบสำรวจความคิดเห็นผู้อ่าน	<b>50 - 51</b>





## สารจากประธานกรรมการและประธานเจ้าหน้าที่บริหาร

ภาพรวมตลาดอสังหาริมทรัพย์ในช่วงปี 2569 ยังคงชะลอตัวและเผชิญกับความท้าทาย คาดว่าจะทยอยฟื้นตัวดีกว่าปีที่ผ่านมา โดยแรงขับเคลื่อนหลักมาจากการลงทุนในโครงการภาครัฐ ที่มีแผนเร่งรัดการเบิกจ่ายงบประมาณ ผลักดันโครงการสำคัญ อาทิ รถไฟความเร็วสูง รถไฟทางคู่มือเตอร์เวย์ และโครงการที่เกี่ยวข้องกับ EEC ประกอบกับภาคเอกชนบางส่วนเริ่มกลับมาลงทุน โดยเฉพาะโครงการที่อยู่อาศัยสำหรับกลุ่มผู้มีกำลังซื้อสูง (High-Net-Worth Individuals) ยังคงดำเนินไปอย่างต่อเนื่อง อีกทั้ง กำลังซื้อจากนักลงทุนต่างชาติที่ยังคงมีบทบาทสำคัญในการพยุงตลาด โดยเฉพาะคอนโดมิเนียมและพื้นที่ EEC ที่มีแนวโน้มเติบโต อย่างไรก็ตาม SMART ยังคงเห็นโอกาสจากงานโครงการก่อสร้างในโครงการ EEC (โครงการเขตพัฒนาพิเศษภาคตะวันออก)

งานโครงการก่อสร้างโรงงานอุตสาหกรรม อาคารสำนักงาน ที่ยังคงมีคำสั่งซื้ออย่างต่อเนื่อง บริษัทวางแผนปรับตัวและดำเนินกลยุทธ์ขับเคลื่อนองค์กร อีกทั้ง เดินหน้าเชิงรุกให้ความรู้เกี่ยวกับมาตรฐาน Green Product และคุณสมบัติเด่นของผลิตภัณฑ์อิฐมวลเบาแก่กลุ่มลูกค้างานภาครัฐ งานนิคมอุตสาหกรรม และโครงการที่อยู่อาศัยแนวราบแนวสูง ในพื้นที่ภาคตะวันออก กลุ่มธุรกิจอาหารและเครื่องดื่ม (Food & Beverage) กลุ่มธุรกิจท่องเที่ยวและบริการ ซึ่งมีความต้องการวัสดุก่อสร้างมาตรฐานสูง เพื่อขยายฐานลูกค้าใหม่ให้ครอบคลุมยิ่งขึ้น พร้อมกับการรักษาฐานลูกค้าเดิมอย่างต่อเนื่อง ปัจจุบันบริษัทฯ มีสัดส่วนปริมาณงานภาครัฐอยู่ที่ 20% และงานภาคเอกชน 80%

บริษัทฯ มีเจตนารมณ์และความมุ่งมั่นในการยกระดับการดำเนินงานธุรกิจภายใต้ความรับผิดชอบต่อทั้งด้านเศรษฐกิจ สังคม และ สิ่งแวดล้อม ควบคู่ไปกับการดำเนินงานด้วยหลักธรรมาภิบาล เพื่อพัฒนาคุณภาพชีวิตของกลุ่มธุรกิจ โดยยึดหลักมาตรฐานการดำเนินงานตลอดห่วงโซ่คุณค่าให้สอดคล้อง กับความคาดหวังของผู้มีส่วนได้เสียขององค์กร ตลอดจนสอดคล้องตามเป้าหมายการพัฒนาที่ยั่งยืนขององค์การสหประชาชาติ (Sustainable Development Goals : SDGs) ที่เกี่ยวข้องกับธุรกิจ อันจะนำไปสู่การเพิ่มคุณค่าและมูลค่าขององค์กรได้อย่าง ยั่งยืน โดยในปี 2569 บริษัทฯ ได้จัดทำนโยบายการพัฒนาอย่างยั่งยืน และจัดตั้งคณะกรรมการธรรมาภิบาลและการพัฒนาอย่างยั่งยืน เพื่อให้เกิดการขับเคลื่อนการดำเนินการด้านความยั่งยืนในองค์กรอย่างแท้จริง รวมทั้งส่งเสริมการดำเนินงานที่สำคัญภายใต้กรอบการดำเนินงานด้านความยั่งยืน (Environmental, Social, and Governance : ESG) ในทุกมิติ ดังนี้

- **ด้านสิ่งแวดล้อม** บริษัทฯ ได้ตระหนักถึงผลกระทบด้านสิ่งแวดล้อมจากการประกอบธุรกิจ จึงดำเนินการให้ติดตั้งเครื่องจักรประหยัดพลังงาน ใช้เครื่องตรวจวัดและควบคุมการใช้ไฟฟ้าในกระบวนการผลิต บริษัทฯ มาพร้อมการออกแบบอาคารด้วยแนวคิดด้านการอนุรักษ์พลังงาน และการใช้ทรัพยากรอย่างรู้คุณค่า มีการติดตั้งแผงโซลาร์เซลล์ (solar cell) และติดตั้งกระจกป้องกันความร้อนเพื่อลดการเปิดเครื่องปรับอากาศ พร้อมทั้ง รมรงค์ให้บุคลากรในองค์กรร่วมกันประหยัดพลังงาน ตลอดจนส่งเสริมการบริหารจัดการของเสียภายในองค์กรอย่างมีประสิทธิภาพ

- **ด้านสังคม** บริษัทฯ ดำเนินงานความรับผิดชอบต่อสังคมที่สำคัญหลายด้าน โดยร่วมเป็นส่วนหนึ่งในการส่งเสริมให้ผลิตภัณฑ์ถูกนำไปใช้ในโครงการสาธารณะ เช่น การบริจาคอิฐมวลเบา เพื่อนำไปก่อสร้างอาคารโรงเรียน และวัด เป็นต้น ส่งเสริมและสนับสนุนพันธมิตร คู่ค้า และผู้มีส่วนได้เสียตลอดห่วงโซ่คุณค่าธุรกิจตามแนวทางพัฒนาอย่างยั่งยืน ให้ความสำคัญกับการพัฒนาศักยภาพของพนักงาน ไม่เลือกปฏิบัติ ให้โอกาสอย่างเท่าเทียมกัน ดูแลด้านความปลอดภัยและสุขอนามัยในที่ทำงาน ควบคู่กับการสร้างมูลค่าเพิ่ม (Value Creation) ให้แก่ธุรกิจไปพร้อมกับผู้มีส่วนได้เสียทุกภาคส่วน เพื่อคุณภาพชีวิตที่ดีขึ้น ตลอดจนส่งเสริมการพัฒนาบุคลากรในองค์กรอย่างต่อเนื่อง



• **ด้านเศรษฐกิจและบรรษัทภิบาล** บริษัทฯ มุ่งมั่นดำเนินธุรกิจโดยยึดมั่นในคุณธรรม จริยธรรม และความโปร่งใส ส่งผลให้ ในปี 2568 บริษัทฯ ได้รับคะแนนการประเมินการกำกับดูแลกิจการในระดับ 1 ดาว หรือ “ผ่าน” อย่างไม่รู้ก็ตาม บริษัทฯ ได้มุ่งเน้นพัฒนาการกำกับดูแลกิจการในระดับที่ดียิ่งอย่างต่อเนื่อง ด้วยการดำเนินธุรกิจอย่างมีจรรยาบรรณ ให้บริการลูกค้าอย่างเป็นธรรม นอกจากนี้ ในอนาคต บริษัทฯ ยังต้องการเข้าร่วมการประกาศเจตนารมณ์เข้าเป็นแนวร่วมต่อต้านคอร์รัปชันของภาคเอกชนไทย (CAC) เพื่อแสดงถึงจุดยืน ในการให้ความสำคัญกับการต่อต้านการทุจริตคอร์รัปชันทุกรูปแบบ และยังได้ผลักดันในการนำเทคโนโลยีและนวัตกรรมมาใช้ในการกระบวนการผลิตการทำงานและบริการ เพื่อให้ธุรกิจเติบโตอย่างยั่งยืนต่อไป

ในนามของคณะกรรมการ ผู้บริหาร และพนักงานทุกคน ขอขอบคุณผู้มีส่วนได้เสียทุกกลุ่มที่มีส่วนสำคัญในการสร้างความสำเร็จ ตลอดจนมอบความเชื่อมั่นและความไว้วางใจในบริษัทฯ เสมอมา เรายังคงมุ่งมั่นขับเคลื่อนธุรกิจเพื่อตอบสนองต่อ ความคาดหวังของผู้มีส่วนได้เสียทุกกลุ่ม ทั้งในส่วนของผลการดำเนินงาน ควบคู่ไปกับความยั่งยืนในมิติ ด้านสังคม สิ่งแวดล้อม และคำนึงถึงการกำกับดูแลกิจการที่ดี เพื่ออนาคตที่ยั่งยืนร่วมกันของทุกภาคส่วน

**นายอาทิตย์ ทีปกรสุขเกษม**

ประธานกรรมการบริหาร  
บมจ. สมาร์ทคอนกรีต



**นายรังสี ทีปกรสุขเกษม**

ประธานกรรมการบริหาร  
บมจ. สมาร์ทคอนกรีต



## ข้อมูลเกี่ยวกับองค์กร

### 2. ข้อมูลเกี่ยวกับองค์กร

#### 2.1) วิสัยทัศน์ และ พันธกิจ (Vision / Mission)

##### ➤ วิสัยทัศน์ (Vision)

มุ่งพัฒนาผลิตภัณฑ์ที่ช่วยประหยัดพลังงาน เป็นมิตรต่อสิ่งแวดล้อม และยกระดับมาตรฐานวัสดุก่อสร้างด้วยเทคโนโลยีสมัยใหม่ เพื่อความยั่งยืน

##### ➤ พันธกิจ (Mission)

###### 1. พัฒนาผลิตภัณฑ์ยั่งยืน:

- มุ่งเน้นผลิตคอนกรีตมวลเบาที่ช่วยประหยัดพลังงาน (ได้รับฉลากเบอร์ 5) และเป็นมิตรต่อสิ่งแวดล้อม

###### 2. นวัตกรรมระดับสากล:

- เลือกใช้เทคโนโลยีการผลิตแบบ CSB Technology จากประเทศเยอรมนี เพื่ออิฐมวลเบาที่มีคุณภาพสูงและแม่นยำ

###### 3. ประสิทธิภาพการผลิต:

- ส่งเสริมและพัฒนากระบวนการผลิตให้มีประสิทธิภาพสูงสุด

###### 4. ความปลอดภัยและใส่ใจสิ่งแวดล้อม:

- มุ่งมั่นดูแลความปลอดภัยของพนักงาน และการผลิตที่ลดผลกระทบต่อสิ่งแวดล้อม

##### ➤ นโยบายคุณภาพและสิ่งแวดล้อม (Quality and Environmental Policy)

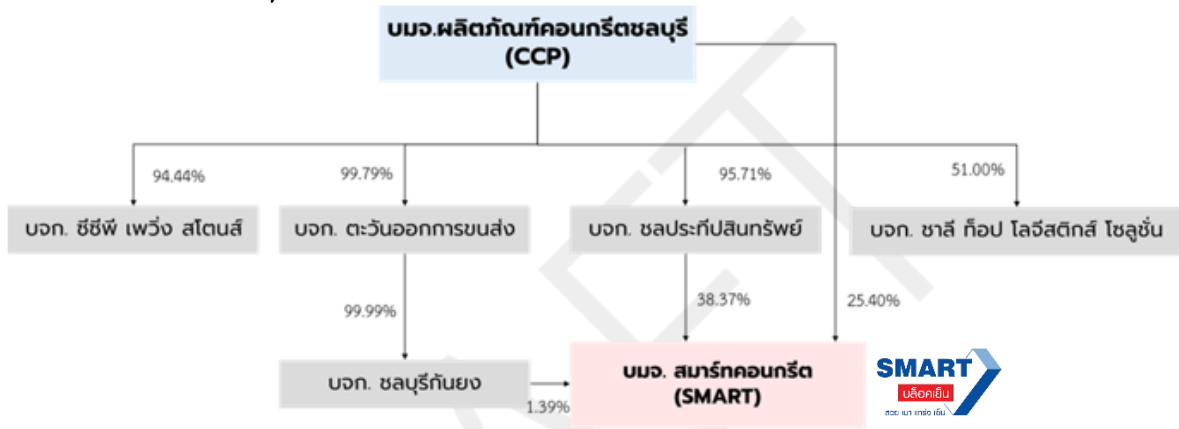
บริษัท สมาร์ทคอนกรีต จำกัด (มหาชน) ผู้ผลิตอิฐมวลเบา สมาร์ทบล็อก G4 อิฐมวลเบาประหยัดพลังงานเบอร์ 5 และบล็อกผนังตกแต่ง มุ่งมั่นในการจัดทำและอ้างอิงซึ่งมาตรฐานการจัดการคุณภาพ (ISO 9001) และมาตรฐานระบบการจัดการสิ่งแวดล้อม (ISO 14001) ภายใต้กรอบนโยบาย ดังนี้

1. มุ่งมั่นพัฒนาผลิตภัณฑ์อย่างต่อเนื่อง ด้วยเทคโนโลยีที่ทันสมัย เพื่อให้ได้ผลิตภัณฑ์คุณภาพสูง และการบริการที่ดี โดยส่งผลกระทบต่อสิ่งแวดล้อมตลอดช่วงชีวิตผลิตภัณฑ์น้อยที่สุด
2. มุ่งเน้นการให้ความสำคัญในการสร้างความพึงพอใจแก่ลูกค้าสูงสุด
3. ปฏิบัติตามข้อกำหนดหรือข้อผูกมัดด้านคุณภาพและสิ่งแวดล้อมอย่างเคร่งครัด
4. ส่งเสริมการใช้ทรัพยากรธรรมชาติและพลังงานต่าง ๆ อย่างมีประสิทธิภาพ
5. มุ่งมั่นปรับปรุงพัฒนาและทบทวนประสิทธิผลของระบบการจัดการคุณภาพและสิ่งแวดล้อมอย่างต่อเนื่อง
6. เผยแพร่และปลูกจิตสำนึกด้านคุณภาพและสิ่งแวดล้อม ให้แก่พนักงาน คู่ค้า ผู้รับเหมา โดยการสื่อสารประชาสัมพันธ์ และการอบรมภายใต้เจตจำนงดังกล่าว บริษัทจึงขอประกาศนโยบายให้พนักงานทุกคนรับทราบ และสื่อสารภายในองค์กร พร้อมแสดงต่อผู้มีส่วนได้ส่วนเสีย



## ข้อมูลเกี่ยวกับองค์กร

### 2.2 โครงสร้างการประกอบธุรกิจ



รูปแผนผังโครงสร้างการถือหุ้นของกลุ่มบริษัท

- ความสัมพันธ์กับกลุ่มธุรกิจของผู้ถือหุ้นใหญ่

บริษัทมีผู้ถือหุ้นรายใหญ่ คือ บริษัท ผลิตภัณฑ์คอนกรีตชลบุรี จำกัด (มหาชน) ปัจจุบันบริษัทมีรายการซื้อขายตามปกติที่เป็นข้อตกลงทางการค้าซึ่งมีเงื่อนไขทางการค้าเหมือนกับการซื้อขายให้บุคคลทั่วไป โดยบริษัทปฏิบัติตามนโยบายการเข้าทำรายการระหว่างกันของบริษัท

ทั้งนี้ โครงสร้างรายได้ของบริษัทฯ สำหรับปีสิ้นสุดวันที่ 31 ธันวาคม 2567 - 2568 สามารถจำแนกได้ ดังนี้

งบฐานะการเงิน งบกำไรขาดทุน เบ็ดเสร็จของบริษัท	ปี 2568		ปี 2567		เพิ่มขึ้น / (ลดลง)	
	ล้านบาท	%	ล้านบาท	%	ล้านบาท	%
รายได้จากการขาย - สุทธิ	426.36	100.00%	579.22	100.00%	-152.86	-26.39%
รวมรายได้จากการขาย	<b>426.36</b>	<b>100.00%</b>	<b>579.22</b>	<b>100.00%</b>	<b>-152.86</b>	<b>-26.39%</b>
ต้นทุนขาย	298.57	70.03%	365.83	63.16%	-67.26	-18.39%
รวมต้นทุนขาย	<b>298.57</b>	<b>70.03%</b>	<b>365.83</b>	<b>63.16%</b>	<b>-67.26</b>	<b>-18.39%</b>
กำไรขั้นต้น	<b>127.80</b>	<b>29.97%</b>	<b>213.39</b>	<b>36.84%</b>	<b>-85.59</b>	<b>-40.11%</b>
รายได้อื่น	6.57	1.54%	6.32	1.09%	0.25	3.96%
กำไรก่อนค่าใช้จ่ายในการดำเนินงาน	<b>134.37</b>	<b>31.52%</b>	<b>219.71</b>	<b>37.93%</b>	<b>-85.34</b>	<b>-38.84%</b>
ต้นทุนในการจัดจำหน่าย	44.76	10.50%	51.36	8.87%	-6.6	-12.85%
ค่าใช้จ่ายในการบริหาร	47.18	11.07%	56.61	9.77%	-9.43	-16.66%
กำไรจากกิจกรรมดำเนินงาน	<b>38.69</b>	<b>9.07%</b>	<b>107.86</b>	<b>18.62%</b>	<b>-69.17</b>	<b>-64.13%</b>
ต้นทุนทางการเงิน	1.29	0.30%	1.45	0.25%	-0.16	-11.03%
กำไรก่อนค่าใช้จ่ายภาษีเงินได้	<b>41.15</b>	<b>9.65%</b>	<b>110.28</b>	<b>19.04%</b>	<b>-69.13</b>	<b>-62.69%</b>
ค่าใช้จ่ายภาษีเงินได้	8.84	2.07%	23.27	4.02%	-14.43	-62.01%
กำไรสำหรับปี	<b>32.30</b>	<b>7.58%</b>	<b>87.02</b>	<b>15.02%</b>	<b>-54.72</b>	<b>-62.88%</b>



## ข้อมูลเกี่ยวกับองค์กร

• ข้อมูลผู้ถือหุ้น ณ วันที่ 04 มีนาคม 2569 (TOP 10)

ลำดับ	รายชื่อผู้ถือหุ้น	จำนวนหุ้น	%
1	บริษัท ชลประทีปสินทรัพย์ จำกัด	399,674,942	38.37
2	บริษัท ผลิตภัณฑ์คอนกรีตชลบุรี จำกัด (มหาชน)	264,600,016	25.4
3	บริษัท ทีปกรโฮลดิ้ง จำกัด	20,744,106	1.99
4	นาย สิริภพ จึงสมาน	15,935,900	1.53
5	บริษัท ชลบุรีกันยง จำกัด	14,483,000	1.39
6	นาง ชลธิชา ทีปกรสุขเกษม	12,903,310	1.24
7	นาย สุวรรณ พรมีไชย	12,000,000	1.15
8	นาย ยุทธศักดิ์ พรโสภณ	10,302,400	0.99
9	นาย วีรชัย เดชอมรธัญ	10,038,600	0.96
10	บริษัท ไทยเอ็นวีดีอาร์ จำกัด	8,351,263	0.80

➤ ปัจจัยที่มีผลกระทบต่อการทำงาน ทั้งด้านบวก และด้านลบ ประจำปี 2568-2569

• ปัจจัยบวก

- โครงการโครงสร้างทั้งระบบราง โครงข่ายถนน ช่วยให้การเดินทาง การขนส่งสินค้า การจ้างงานมีมากขึ้น
- การขยายตัวของนิคมอุตสาหกรรมและ Data Centers นำมาซึ่งความต้องการที่อยู่อาศัย ตั้งแต่ก่อสร้างจนเปิดดำเนินการ
- กำแพงภาษี ส่งผลให้ บริษัทที่มีชื่อเสียงต่างประเทศเข้ามาเปิดสาขาในไทย เช่น รถ EV, โรงงานผลิตชิป ทำให้ความต้องการก่อสร้างอาคารและระบบสาธารณูปโภคเพิ่มสูงขึ้น
- การฟื้นตัวของภาคการท่องเที่ยวและอสังหาริมทรัพย์ / การเติบโตของอาคารสูงตามแนวรถไฟฟ้า / ลดดอกเบี้ยมีทิศทางทรงตัว
- สินค้าเป็นสินค้าที่ประหยัดพลังงาน ตอบโจทย์ ผู้บริโภคที่สนใจด้านสิ่งแวดล้อมและให้ความสำคัญกับองค์กรที่อยู่ในเกณฑ์ ESG โดยเฉพาะกลุ่มคนรุ่นใหม่
- เป็นประเทศที่ผู้คนเป็นมิตร อาหารอุดมสมบูรณ์ สาธารณสุข การศึกษาพร้อม ค่าครองชีพไม่สูง โครงสร้างพื้นฐานพร้อม จึงมีกลุ่มผู้เกษียณอายุชาวต่างชาติสนใจที่จะย้ายเข้ามาพำนักอาศัยในปลายชีวิตมากขึ้นรวมถึงผู้ที่ต้องการที่อยู่อาศัย แห่งที่ 2 เพื่อลดความเสี่ยงในด้านภาวะสงคราม และภูมิรัฐศาสตร์ต่อไป

• ปัจจัยลบ ประจำปี 2568 ต่อเนื่องไตรมาสแรกปี 2569

- หนี้ครัวเรือน / กำแพงภาษีที่ไม่แน่นอน
- ภูมิรัฐศาสตร์ ภาวะสงครามระหว่างชายแดนประเทศต่าง ๆ
- การปล่อยสินเชื่อของธนาคารเข้มงวดขึ้น / จำนวนประชากรลดลง



## ข้อมูลเกี่ยวกับองค์กร

### 2.3 ข้อมูลเกี่ยวกับผลิตภัณฑ์

#### 2.3.1) ลักษณะผลิตภัณฑ์ และคุณสมบัติของผลิตภัณฑ์

อิฐมวลเบา สมาร์ทบล็อก G4 ประหยัดพลังงาน เบอร์ 5 ด้วยรูพรุนขนาดเล็กไม่ต่อเนื่องกันภายใน กระจายตัวอย่างสม่ำเสมอทั่วทั้งก้อนอิฐ ผ่านการอบไอน้ำที่มีการควบคุมอุณหภูมิและความดันอย่างเหมาะสม (AUTOCLAVED) นอกจากนี้ อิฐมวลเบา สมาร์ทบล็อก G4 ยังได้รับฉลากประหยัดพลังงานประสิทธิภาพสูงเบอร์ 5 จากกระทรวงพลังงาน จึงทำให้ สมาร์ทบล็อกเย็นเป็นอิฐก้อนหนึ่งที่จะช่วยประหยัดพลังงานอย่างแท้จริง

#### • จุดเด่นของอิฐมวลเบา สมาร์ทบล็อก G4

1. น้ำหนักเบา - ทำให้งานก่อสร้างเสร็จเร็ว ลดภาระของโครงสร้างอาคาร
2. กันความร้อน - ภายในอาคารเย็นสบาย ลดการใช้พลังงานจากเครื่องปรับอากาศ
3. กันเสียง - มีโครงสร้างเซลล์อากาศ ช่วยลดการส่งผ่านของเสียงได้ดี
4. แข็งแรงทนทาน - ด้วยมาตรฐาน มอก. 1505-2541, G4 ทุกก้อน มีความหนาแน่น และการรับแรงอัดที่เหมาะสม แตกหักเสียหายน้อยกว่า G2
5. ยึดแขวนได้ดี - ผ่านการทดสอบมาตรฐานด้านการทดสอบความแข็งแรง และการยึดแขวน ตามมาตรฐาน BS-5234 จากสถาบัน AIT
6. กันไฟได้ดี - สามารถทนไฟได้นานกว่า 4 ชั่วโมง
7. เป็นมิตรกับสิ่งแวดล้อม - อิฐมวลเบาโลกร้อน โดยใช้พลังงานการผลิตน้อย ช่วยลดก๊าซเรือนกระจก ผ่านการรับรองคาร์บอนฟุตพริ้นท์ของผลิตภัณฑ์ (CFP) คาร์บอนองค์กร (CFO) อุตสาหกรรมสีเขียว (Green Industry) และ ISO : 14001 ด้านการจัดการสิ่งแวดล้อม
8. ติดตั้งง่าย - ก่อด้วยปูนสำหรับก่ออิฐมวลเบา ลดเวลาและค่าใช้จ่าย

### เปรียบเทียบอิฐแต่ละประเภท

อิฐมอญ	อิฐบล็อก	อิฐมวลเบา
<ul style="list-style-type: none"> <li>❌ หักและเปราะง่าย</li> <li>❌ กันความร้อนไม่ดี</li> <li>❌ สะสมความร้อน</li> </ul>	<ul style="list-style-type: none"> <li>❌ น้ำหนักมาก</li> <li>❌ ทำให้ก่อสร้างช้า</li> <li>❌ เกิดเชื้อราได้ง่าย</li> </ul>	<ul style="list-style-type: none"> <li>✅ น้ำหนักเบา</li> <li>✅ กันความร้อนได้ดี</li> <li>✅ กันเสียงได้ดี</li> <li>✅ ประหยัด ลดปูน ลดแรงงาน</li> </ul>
<p>ทนไฟไม่ดี</p>	<p>เกิดเชื้อรา อดน้ำ</p>	<p>ทนไฟเยี่ยม</p>



## ข้อมูลเกี่ยวกับองค์กร

- **ผลิตภัณฑ์บล็อกผนังตกแต่ง**

บล็อกผนังตกแต่งสมาร์ทบล็อก เป็นบล็อกผนังที่เป็นมิตรต่อสิ่งแวดล้อมด้วยการนำเอาเศษของเสียจากการผลิตกลับมา Reuse เป็นส่วนผสม โดยบล็อกผนังตกแต่งมีขนาดใหญ่ ด้วยขนาด 9x30x30 ซม. ซึ่งช่วยให้งานก่อสร้างมีความสะดวกมากขึ้น ทั้งในแง่ของเวลา ค่าแรง ค่าใช้จ่ายในการติดตั้ง อีกทั้งบล็อกผนังตกแต่งนั้นมีคุณสมบัติไม่ดูดซึมน้ำ จึงช่วยลดปริมาณน้ำที่ใช้ในการตกแต่งลงไปด้วย บล็อกผนังตกแต่งนั้นจะมีช่องให้แสง หรือลมผ่านได้สะดวก เพื่อช่วยกรองแสงและระบายอากาศ ช่วยทำให้อากาศภายในบ้านสดชื่น ไม่อับชื้น และหมุนเวียนถ่ายเทได้ดีมากยิ่งขึ้น โดย Smart Block มีรูปแบบที่หลากหลายให้เลือกสำหรับการใช้งานที่แตกต่างกัน ดังนี้



### ➤ การตลาดและการแข่งขัน (Marketing and Competition)

กลยุทธ์ด้านผลิตภัณฑ์ (Product Strategy) ทางบริษัทได้พัฒนาสินค้าปัจจุบันเป็น 2 กลุ่ม

- 1) **กลุ่มสินค้าโครงสร้าง** (สินค้าผนังมวลเบา และ คานทับหลัง) คุณภาพของสินค้าเป็นสิ่งที่บริษัทให้ความสำคัญ ซึ่งทำการควบคุมคุณภาพของสินค้า ให้ได้มาตรฐานตามกำหนดในแต่ละระดับคุณภาพทุกก้อน โดยให้ความสำคัญ ในทุกขั้นตอนการผลิต มีมาตรการควบคุมคุณภาพวัตถุดิบแต่ละชนิด และการควบคุมส่วนผสมในการผลิต ด้วยระบบคอมพิวเตอร์ ที่สามารถให้ส่วนผสมที่มีความแม่นยำ ตรงตามสูตรการผลิตที่เหมาะสม เพื่อให้ได้อิฐมวลเบาที่ได้มาตรฐาน ทั้งนี้ บริษัทมีนโยบายการตรวจสอบคุณภาพ (Quality Control) โดยมีการตรวจสอบคุณภาพสินค้า ตั้งแต่การจัดหาวัตถุดิบจนถึงขั้นตอน Packing ก่อนส่งถึงมือลูกค้า เพื่อให้มั่นใจว่าสินค้าที่ไปถึงมือผู้สั่งซื้อ เป็นสินค้าที่มีคุณภาพ นอกจากนี้ เพื่อต่อยอดการพัฒนาคุณภาพสินค้าอย่างต่อเนื่อง บริษัทฯ เป็นรายแรกของคอนกรีตมวลเบาอบไอน้ำที่ผ่านเกณฑ์การทดสอบ “BS- 5234” มาตรฐานอังกฤษ ซึ่งยืนยันความแข็งแรง การเกาะยึดของผนังก่อฉาบคอนกรีตมวลเบา



## ข้อมูลเกี่ยวกับองค์กร

- 2) **กลุ่มสินค้าตกแต่ง** สินค้าประเภทตกแต่งเป็นสินค้าที่ถูกพัฒนาขึ้นเพื่อตอบสนองเพื่อให้ผู้บริโภค ทำงานได้ง่ายขึ้น ต้องการให้ผนังสวยงาม
- **กลยุทธ์ด้านราคา (Price)** บริษัทกำหนดราคาจำหน่ายผลิตภัณฑ์ที่เหมาะสมกับสถานะตลาด เพื่อรักษาส่วนแบ่งทางการตลาดและ เพิ่มโอกาสทางการขายให้มากขึ้น โดยมุ่งเน้นการให้ความรู้ การแนะนำ ที่ถูกต้อง และสร้างความมั่นใจให้กับผู้บริโภค ในด้านคุณภาพของสินค้าเพื่อประโยชน์แก่ผู้บริโภคเป็นหลัก
  - **กลยุทธ์ด้านการบริการ (Service)** บริษัทให้ความสำคัญด้านการบริการลูกค้าแบบรอบด้าน เริ่มตั้งแต่ การบริการด้านความรู้ผลิตภัณฑ์กับผู้บริโภค ทั้งนี้ บริษัทมีทีมช่างเทคนิคในการให้คำปรึกษาถึงหน้างาน เพื่อให้คำแนะนำการใช้ผลิตภัณฑ์ที่ถูกต้อง ความพึงพอใจกับคุณภาพของสินค้าที่ทางลูกค้าได้รับ การบริการด้านขนส่ง บริษัทมีการลงทุนรถบรรทุกทุกติดเครน ทำให้สามารถบริการลูกค้าได้รวดเร็วขึ้น  
*การบริการหลังการขาย* คือ เข้าพบลูกค้า เพื่อประเมินความพึงพอใจ โดยมีแบบสอบถามของบริษัท ทั้งนี้ บริษัทเชื่อมั่นว่า แบบสอบถามที่ลูกค้าประเมินความพึงพอใจจะช่วยส่งเสริมงานด้านต่าง ๆ ของบริษัทให้ดีขึ้น ด้วยการ นำข้อเสนอแนะมาปรับปรุงแก้ไข และพร้อมพัฒนาสิ่งใหม่ ๆ เพื่อลูกค้าอยู่เสมอ
  - **กลยุทธ์ด้านการตลาดและประชาสัมพันธ์ (Promotion)** บริษัทมุ่งเน้นการให้ความสำคัญกับการโฆษณาถึงกลุ่มลูกค้าเป้าหมายโดยตรง ซึ่งสื่อที่ใช้ในการโฆษณาหลัก ๆ ได้แก่ สื่อออนไลน์ในช่องทางต่าง ๆ จัดอบรมที่เข้าถึงผู้ใช้งานตรง ออกบูธในงานต่าง ๆ ที่มีกลุ่มเป้าหมาย และเว็บไซต์ ทั้งนี้ เพื่อให้ลูกค้าหรือผู้ใช้สินค้ามีความมั่นใจในสินค้า “SMART บล็อกเย็น”
  - **สภาพการแข่งขันภายในอุตสาหกรรมในปีที่ผ่านมา**  
ปัจจุบัน ผู้บริโภคให้การยอมรับการใช้อิฐมวลเบาในการก่อสร้างมากขึ้นเรื่อย ๆ เนื่องจากคุณสมบัติหลัก ได้แก่ ประหยัดพลังงานเบอร์ 5 ช่วยลดโลกร้อน เป็นมิตรต่อสิ่งแวดล้อม ซึ่งความน่าสนใจนี้ ทำให้ผู้พัฒนาสังหาริมทรัพย์ที่ใส่ใจต่อสิ่งแวดล้อม รวมถึงผู้รับเหมาก่อสร้าง และผู้บริโภคเองต่างหันมาใช้อิฐมวลเบาในปริมาณเพิ่มขึ้น นอกจากนี้ ความมุ่งมั่นในการนำเสนอคุณสมบัติอิฐมวลเบาแก่ผู้บริโภคผ่านการสื่อสารทั้งช่องทางออนไลน์และออฟไลน์ ส่งผลให้อิฐมวลเบาเป็นที่รู้จักและยอมรับในวงกว้างมากขึ้นเรื่อย ๆ และกลายเป็นทางเลือกอันดับต้น ๆ ของผู้บริโภค





## ข้อมูลเกี่ยวกับรายงานฉบับนี้

บริษัท สมาร์ทคอนกรีต จำกัด (มหาชน) ได้จัดทำรายงานความยั่งยืนประจำปี 2569 จัดทำขึ้นเป็นปีแรก ตามกรอบการรายงาน คู่มือการรายงานความยั่งยืนสำหรับบริษัทจดทะเบียนและเอกสารแนะนำตัวชี้วัดด้านความยั่งยืนกลุ่มอุตสาหกรรมการเงิน ของ ตลาดหลักทรัพย์แห่งประเทศไทย โดยนำเสนอผลการดำเนินงานตามปีปฏิทินตั้งแต่วันที่ 1 มกราคม ถึงวันที่ 31 ธันวาคม 2569 ครอบคลุมรายละเอียดการดำเนินงานของทุกกลุ่มบริษัทในเครือ เพื่อสื่อสารความก้าวหน้าของผลการดำเนินงานด้าน ความยั่งยืนที่ครอบคลุมทั้งมิติเศรษฐกิจ สังคม สิ่งแวดล้อม และการกำกับดูแลกิจการ และตอบสนองต่อความคาดหวังของผู้มีส่วนได้เสียทุกกลุ่ม

ทั้งนี้ หากมีข้อสงสัยเกี่ยวกับการจัดทำรายงานฉบับนี้สามารถติดต่อได้ที่ :

➤ บริษัท สมาร์ทคอนกรีต จำกัด (มหาชน)



โรงงาน และสำนักงานใหญ่ (ชลบุรี)

เลขที่ 11 หมู่ 9 ถนนบ้านบึง-แกลง ตำบลหนองอิรุณ อำเภอบ้านบึง จังหวัดชลบุรี 20220

โทรศัพท์ 0-3844-250 เว็บไซต์ <https://www.smartblock.co.th>



สำนักงานขาย (กรุงเทพมหานคร)

เลขที่ 24 หมู่ 12 ซ.บางนา-ตราด 25 ถ.บางนา-ตราด แขวงบางนาเหนือ เขตบางนา กรุงเทพมหานคร 10260

โทรศัพท์ 0-2399-2020 เว็บไซต์ <https://www.smartblock.co.th>

## โครงสร้าง - คณะกรรมการธรรมาภิบาลและพัฒนาความยั่งยืน

คณะกรรมการชุดย่อย 2569



นายรังสี ทิปรสุขเกษม

กรรมการบริษัท / กรรมการผู้จัดการ

ประธานกรรมการธรรมาภิบาลและพัฒนาความยั่งยืน



นายสมชาย เลิศศักดิ์วิมาน

กรรมการอิสระ / กรรมการตรวจสอบ

กรรมการธรรมาภิบาลและพัฒนาความยั่งยืน



นางสาวสมนึก ชัยชนะกุลมงคล

กรรมการบริหาร / ผู้จัดการฝ่ายโรงงาน

กรรมการธรรมาภิบาลและพัฒนาความยั่งยืน

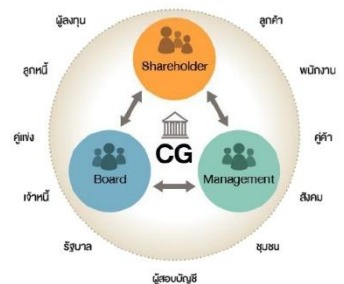


นางสาวชุติกัญจน์ ทองกล่อม

กรรมการบริหาร / ผู้จัดการฝ่ายบริหารงานบุคคลและบริหาร -

งานทั่วไป / กรรมการธรรมาภิบาลและพัฒนาความยั่งยืน

แก้ไขครั้งที่ 18 / 18.02.2569



## คณะกรรมการธรรมาภิบาลและพัฒนาความยั่งยืน



## การบริหารจัดการความยั่งยืน

### 4. การบริหารจัดการความยั่งยืน

#### 4.1) นโยบายด้านความยั่งยืน

##### • หลักการและความสำคัญ

บริษัทฯ ในฐานะผู้นำด้านผู้ผลิตอิฐมวลเบา สมาร์ทบล็อก G4 อิฐมวลเบา ประหยัดพลังงาน เบอร์ 5 ได้ตระหนักและให้ความสำคัญต่อการดำเนินธุรกิจอย่าง ยั่งยืนตามวิสัยทัศน์ขององค์กรในการเป็นศูนย์กลางการบริหารหนี้ครบวงจร ให้คำปรึกษาและให้ความรู้ควิณัยในการบริหารหนี้ เพื่อส่งเสริมและยกระดับความเป็นอยู่ที่ดีของผู้มีส่วนได้เสีย บนพื้นฐานการดำเนินธุรกิจอย่างมีหลักธรรมาภิบาลควบคู่กับ ความรับผิดชอบต่อสังคม และดูแลสิ่งแวดล้อม ยึดหลักมาตรฐานการดำเนินงานตลอดห่วงโซ่คุณค่าให้สอดคล้องกับความ คาดหวังของผู้มีส่วนได้เสียขององค์กร สอดคล้องตามเป้าหมายการพัฒนาที่ยั่งยืนขององค์การสหประชาชาติ (Sustainable Development Goals : SDGs) ที่เกี่ยวข้องกับธุรกิจ

##### • วัตถุประสงค์และเป้าหมายด้านความยั่งยืน

เพื่อกำหนดแนวทางการบริหารจัดการองค์กรตามหลักการพัฒนาอย่างยั่งยืนและสร้างการมีส่วนร่วมกับผู้มีส่วนได้เสียทุกกลุ่ม ซึ่งบริษัทฯ ได้กำหนดวัตถุประสงค์และเป้าหมายด้านความยั่งยืน ให้ครอบคลุมทั้งกลุ่มบริษัทฯ โดยกำหนดให้กรรมการ ผู้บริหารและพนักงานทุกระดับมีหน้าที่สนับสนุน และปฏิบัติให้สอดคล้องกับนโยบายด้านความยั่งยืน

**มิติด้านเศรษฐกิจ** บริษัทฯ มุ่งพัฒนาธุรกิจให้แข็งแกร่ง มีความสามารถในการแข่งขันให้เท่าทันกับการเปลี่ยนแปลงในปัจจุบัน สร้างคุณค่าและเติมเต็มประสบการณ์การเดินทางที่ยั่งยืนที่ดีที่สุดให้แก่ลูกค้า (Enriching sustainable journey) มีการกำกับดูแลกิจการที่ดีตามหลักธรรมาภิบาล คำนึงถึงการจัดซื้อจัดจ้างและการจัดการห่วงโซ่อุปทานอย่างยั่งยืน รวมไปถึงการเป็นธุรกิจที่มีส่วนในการพัฒนาความสามารถของชุมชนท้องถิ่นให้มีศักยภาพ ส่งเสริมการจ้างงานในทุกระดับจากชุมชนท้องถิ่น สนับสนุนการจัดซื้อสินค้าจากชุมชน เพื่อเสริมสร้างเศรษฐกิจชุมชนให้เติบโตเคียงข้างไปกับบริษัทฯ และเป็นการสร้างเครือข่ายทางเศรษฐกิจในทุกระดับอย่างยั่งยืน

**มิติด้านการกำกับดูแล** องค์กรดำเนินธุรกิจโดยยึดหลักความถูกต้องและปฏิบัติตามกฎหมายและกฎระเบียบที่เกี่ยวข้องภายใต้ จรรยาบรรณทางธุรกิจ และการกำกับดูแลกิจการที่ดี เปิดเผยข้อมูลและผลการดำเนินงานอย่างโปร่งใส การต่อต้านการทุจริต และคอร์รัปชัน และการรักษาความปลอดภัยของข้อมูลและระบบสารสนเทศ

**มิติด้านสังคม** องค์กรมีความมุ่งมั่นในการบริหารและพัฒนาทรัพยากรอย่างมีประสิทธิภาพสูงสุด ให้ความสำคัญกับผู้มีส่วนได้เสียทุกกลุ่มอย่างสมดุล เคารพข้อมูลส่วนบุคคล และจัดให้องค์กรมีความปลอดภัยและอาชีวอนามัยที่ดีตามมาตรฐานสากล รวมถึงสนับสนุนการมีส่วนร่วมของบริษัทฯ กับชุมชนและผู้มีส่วนได้ส่วนเสียที่เกี่ยวข้อง พร้อมกับสร้างคุณค่าและยกระดับ คุณภาพชีวิตชุมชนและสังคมให้เติบโตไปด้วยกันอย่างยั่งยืน

**มิติด้านสิ่งแวดล้อม** มุ่งพัฒนาสู่สังคมคาร์บอนต่ำครอบคลุมการมุ่งเน้นการใช้ทรัพยากรอย่างมีประสิทธิภาพสูงสุด เพิ่มขีดความสามารถในการใช้พลังงานทดแทน ควบคู่ไปกับการแก้ไขปัญหาขยะมูลฝอยและของเสีย และพร้อมมุ่งสู่โครงการอาคารสีเขียวเพื่อสิ่งแวดล้อม (Green Building)



## การบริหารจัดการความยั่งยืน

### แนวปฏิบัติเพื่อบรรลุเป้าหมายด้านความยั่งยืน

#### ➤ ด้านเศรษฐกิจและการกำกับดูแลกิจการ

- (1) กำหนดกลยุทธ์ เป้าหมาย และแผนการดำเนินงานอย่างชัดเจนในการสร้างการเติบโตและผลกำไรอย่างยั่งยืน เพื่อสร้างผลตอบแทนของผู้มีส่วนได้เสียในระยะยาว
- (2) จัดวางระบบและกระบวนการบริหารความเสี่ยงภายในกลุ่มธุรกิจฯ ให้สอดคล้องกับกลยุทธ์และเป้าหมายทางธุรกิจ ตามมาตรฐานสากล โดยประเมินความเสี่ยงให้ครอบคลุมทุกห่วงโซ่ธุรกิจ ได้แก่ ความเสี่ยงด้านกลยุทธ์ ความเสี่ยง ด้านการปฏิบัติงาน ความเสี่ยงด้านการเงิน ความเสี่ยงด้านการปฏิบัติตามกฎระเบียบข้อบังคับ ความเสี่ยงด้าน เทคโนโลยีสารสนเทศ ความเสี่ยงด้านทุจริตคอร์รัปชัน และความเสี่ยงใหม่ที่อาจเกิดขึ้นในอนาคต ตลอดจนความ เสี่ยงด้านสิ่งแวดล้อม สังคม และด้านการกำกับดูแลกิจการ
- (3) มุ่งเน้นการให้บริการที่มีคุณภาพและตอบโจทย์ความต้องการของลูกค้า และให้ความสำคัญในเรื่องของการควบคุม คุณภาพการให้บริการ ตลอดจนความพร้อมของบุคลากรที่มีคุณภาพ ควบคู่ไปกับมาตรการในการตรวจสอบคุณภาพ การให้บริการเพื่อสร้างความผูกพันในระยะยาว
- (4) ยึดมั่นในการตลาดที่เป็นธรรม โดยมีนโยบายในการดำเนินการให้ลูกค้าได้รับข้อมูลเกี่ยวกับคุณสมบัติของผลิตภัณฑ์ ที่ถูกต้อง ไม่บิดเบือน คลุมเครือ หรือโฆษณาเกินจริง เพื่อให้ลูกค้ามีข้อมูลที่ถูกต้องและเพียงพอต่อการตัดสินใจ
- (5) จัดทำแบบสำรวจเพื่อวัดความพึงพอใจของผู้รับบริการ มีการรับฟังความคิดเห็นและนำความเห็นมาพัฒนาปรับปรุง การบริการ ตลอดจนสร้างความสัมพันธ์ที่ดีทางธุรกิจในระยะยาว ส่งผลให้ผู้มีส่วนได้เสียมีความพึงพอใจและผูกพัน ต่อผลิตภัณฑ์และบริการของบริษัท
- (6) พัฒนานวัตกรรมและเทคโนโลยีเพื่อก่อให้เกิดมูลค่าแก่ธุรกิจ สร้างความสามารถในการแข่งขันและตอบสนอง ความ ต้องการของผู้มีส่วนได้เสีย โดยยังคงอยู่บนพื้นฐานของความรับผิดชอบต่อสังคมและสิ่งแวดล้อม
- (7) มุ่งเน้นที่จะประกอบธุรกิจของบริษัทฯ ด้วยความซื่อสัตย์เป็นธรรม มีจรรยาบรรณ และตั้งมั่นที่จะ แข่งขันทางธุรกิจอย่างเป็นธรรมตามหลักจริยธรรม กฎหมาย และหลักการแข่งขันอย่างเสมอภาค รวมถึงปฏิเสธ พฤติกรรมใด ๆ ก็ตามที่ขัดขวางการแข่งขันอย่างเป็นธรรม
- (8) ปฏิบัติตามกฎหมายและกฎหมายที่เกี่ยวข้องในการดำเนินธุรกิจ และเปิดเผยข้อมูลด้านการกำกับดูแลกิจการตาม หลักการกำกับดูแลกิจการที่ดีสำหรับบริษัทจดทะเบียน ซึ่งจัดทำโดยสำนักงานคณะกรรมการกำกับหลักทรัพย์ และ ตลาดหลักทรัพย์
- (9) ดำเนินการด้านระบบสารสนเทศตามมาตรฐานสากลสำหรับระบบการจัดการความปลอดภัยของข้อมูล การกำหนดสิทธิในการเข้าถึงข้อมูล และปฏิบัติตามกฎหมาย ด้าน พ.ร.บ. การรักษาความมั่นคงปลอดภัยไซเบอร์ พ.ร.บ. ว่าด้วยการกระทำความผิดเกี่ยวกับคอมพิวเตอร์ และการ จัดการความเป็นส่วนตัว พ.ร.บ. คุ้มครอง ข้อมูลส่วนบุคคลอย่างเคร่งครัด
- (10) จัดให้มีช่องทางในการรับเรื่องร้องเรียนได้ทุกเรื่องครอบคลุมด้าน ESG สำหรับผู้มีส่วนได้ส่วนเสียทั้งภายในและ ภายนอก ผ่านช่องทาง Whistle Blowing ซึ่งระบบการรับเรื่องร้องเรียนของบริษัทฯ สอดคล้องกับมาตรฐานสากล ในการคุ้มครองผู้แจ้งเบาะแสหรือผู้ร้องเรียน



## การบริหารจัดการความยั่งยืน

### ➤ ด้านสิ่งแวดล้อม

- บริษัทฯ ดูแลรักษาทรัพยากรธรรมชาติ สิ่งแวดล้อม และระบบนิเวศ โดยคำนึงถึงมลพิษและ/หรือผลกระทบเชิงลบด้านสิ่งแวดล้อมจากการดำเนินธุรกิจ ที่อาจเกิดขึ้น พร้อมทั้งมุ่งพัฒนาผลิตภัณฑ์ที่ช่วยประหยัดพลังงาน และเป็นมิตรต่อสิ่งแวดล้อม ในด้านการพัฒนาการที่ยั่งยืน ส่งผลให้บริษัทได้รับรางวัลต่างๆ มากมาย เช่น
- \* รับผิดชอบต่อสังคม นวัตกรรมเครื่องหมายรับรองคาร์บอนฟุตพริ้นท์ขององค์กร (Carbon Footprint for Organization) ประจำปี 2568 จากองค์การบริหารจัดการก๊าซเรือนกระจก (อบก.)
  - \* ได้รับรางวัล SET Awards 2024 ประเภทบริษัทที่มีผลการดำเนินงานยอดเยี่ยม หรือ Best Company Performance Awards และรางวัล Outstanding CEO Awards ในกลุ่ม Business Excellence จากตลาดหลักทรัพย์แห่งประเทศไทย
  - \* ฉลากประหยัดพลังงานเบอร์ 5 จากกระทรวงพลังงาน
  - \* พัฒนาผลิตภัณฑ์ที่เป็นมิตรต่อสิ่งแวดล้อม จนได้รับการรับรองฉลากคาร์บอนฟุตพริ้นท์ของผลิตภัณฑ์ (Carbon Footprint of Product : CFP) หรือฉลากลดโลกร้อน จากองค์การบริหารจัดการก๊าซเรือนกระจก
  - \* ISO 9001:2015 ด้านการบริหารจัดการ
  - \* ISO 14001:2015 ด้านการจัดการสิ่งแวดล้อม
  - \* ได้รับฉลากอุตสาหกรรมสีเขียว (Green Industry) จากกระทรวงอุตสาหกรรม
  - \* ได้รับรางวัล ASA Platform Selected Materials 2024 ของผลิตภัณฑ์บล็อกผนังตกแต่งสมาร์ทบล็อก ในหมวด Recycle Material จากสมาคมสถาปนิกสยาม ในพระบรมราชูปถัมภ์
  - \* ผ่านการทดสอบมาตรฐาน BS-5234 ตามมาตรฐานประเทศอังกฤษ ด้านการรับแรงกระแทก การยืด-แฉวน และการรับแรงกระแทกจากการเปิด-ปิดประตู จากสถาบันเทคโนโลยีแห่งเอเชีย (AIT)
  - \* เครื่องหมาย MIT หรือ Made in Thailand คือ เอกสารรับรองสินค้า ที่ผลิตในประเทศไทย
  - \* และในปีนีทางบริษัทกำลังเข้ารับการประเมินฉลากคาร์บอนฟุตพริ้นท์ในระดับองค์กร เพื่อมุ่งสู่เป้าหมาย Net Zero
  - \* อิฐมวลเบา สมาร์ทบล็อก ผลิตด้วยเทคโนโลยี Autoclaved Cellular Concrete (ACC) ช่วยลดการปล่อยก๊าซเรือนกระจก
  - \* ใช้พลังงานอย่างมีประสิทธิภาพ เช่น การติดตั้งโซลาร์รูฟท็อป
- ส่งเสริมการผลิตที่มีประสิทธิภาพ
- \* ระบบบริหารจัดการพลังงาน : ติดตั้งระบบโซลาร์รูฟท็อป Optimizing energy use, reducing greenhouse gas emissions
  - \* ระบบจัดการน้ำเสีย : บำบัดน้ำเสียก่อนปล่อยสู่สิ่งแวดล้อม
- ส่งเสริมความปลอดภัยและสุขภาพ
- \* อบรมพนักงาน : เน้นความปลอดภัยในการทำงาน อุปกรณ์ป้องกันส่วนบุคคล และสุขอนามัย
  - \* ตรวจสอบสุขภาพพนักงาน : จัดตรวจสุขภาพพนักงานเป็นประจำ
- การบริหารจัดการทรัพยากรธรรมชาติ สิ่งแวดล้อม และระบบนิเวศ



## การบริหารจัดการความยั่งยืน

### • นโยบายการบริหารจัดการขยะและของเสีย

บริษัทฯ มีนโยบายให้ทุกธุรกิจกำหนดการบริหารจัดการขยะและของเสียอย่างเหมาะสมตามเป้าหมาย “Zero-waste to landfill, zero-waste to ocean” เริ่มตั้งแต่การลดการเกิดขยะและของเสีย (Reduce) การใช้ทรัพยากรอย่างรู้คุณค่าและการใช้ซ้ำ (Reuse) ไปจนถึงการกำหนดปลายทางของขยะและของเสียทุกประเภท ส่งต่ออย่างถูกวิธีเพื่อนำไปรีไซเคิล (Recycle) หรือกำจัดอย่างเหมาะสม รวมถึงการปรับความคิด (Rethink) เพื่อสร้างจิตสำนึกที่ดีต่อการใช้ทรัพยากรเพื่อประโยชน์สูงสุด โดยคำนึงถึงผลกระทบต่อความหลากหลายทางชีวภาพทาง ตลอดจนสนับสนุนคู่ค้าที่มีการบริหารจัดการขยะและของเสียที่ชัดเจน มีการลดหรือรับคืนบรรจุภัณฑ์ รวมถึงมีการดำเนินงานที่สอดคล้องกับแนวคิดเศรษฐกิจหมุนเวียน (Circular Economy) และสามารถส่งเสริมให้กลุ่มบริษัทฯ ร่วมลดขยะและของเสียจากการก่อสร้างได้ และสร้างการมีส่วนร่วมของชุมชน

- แยกของเสียตามประเภท
- ลดของเสียฝังกลบ
- นำของเสียกลับมาใช้ใหม่ เช่น เศษอิฐบดกลับเข้ากระบวนการ

### • นโยบายด้านความเปลี่ยนแปลงของสภาพภูมิอากาศและการบริหารจัดการพลังงาน

บริษัทฯ มีนโยบายในการปรับปรุงกระบวนการทำงานทุกรูปแบบ เพิ่มสัดส่วนการใช้พลังงานหมุนเวียนและพลังงานที่เป็นมิตรต่อสิ่งแวดล้อมทดแทนพลังงานแบบดั้งเดิมในทุกกระบวนการทางธุรกิจอย่างเหมาะสม เพื่อลดการปลดปล่อยคาร์บอนอันเป็นสาเหตุสำคัญต่อความเปลี่ยนแปลงทางสภาพภูมิอากาศ ตลอดจนสนับสนุนให้มีการใช้พลังงานอย่างมีประสิทธิภาพ มีการบำรุงรักษา ตรวจสอบ ประเมิน ปรับปรุงอุปกรณ์ไฟฟ้าให้เหมาะสมกับปริมาณการใช้งานอย่างสม่ำเสมอ เพื่อความคุ้มค่าและเกิดประโยชน์สูงสุดในการใช้พลังงาน รวมถึงนำเทคโนโลยีและนวัตกรรมเพื่อการประหยัดพลังงานและลดการปลดปล่อยคาร์บอนมาพิจารณา นอกจากนี้ ยังคำนึงถึงการใช้ทรัพยากร กระบวนการจัดการขยะและของเสียที่มีปริมาณการปลดปล่อยคาร์บอนสูง พร้อมทั้งมีแนวทางในการประเมินเพื่อลดและชดเชยคาร์บอน รวมถึงอนุรักษ์ทรัพยากรทางธรรมชาติทั้งทางบกและทางทะเลที่เป็นตัวชี้วัดที่สำคัญต่อความเปลี่ยนแปลงของสภาพภูมิอากาศ และสร้างการมีส่วนร่วมของพนักงานในการสร้างสังคมคาร์บอนต่ำ

### • นโยบายการบริหารจัดการทรัพยากรน้ำ

บริษัทฯ มีนโยบายในการบริหารจัดการทรัพยากรน้ำตลอดวัฏจักร โดยให้ความสำคัญต่อการอนุรักษ์แหล่งน้ำ การใช้ประโยชน์อย่างมีประสิทธิภาพ การลดการใช้น้ำ การใช้น้ำหมุนเวียน ตลอดจนการบำบัดน้ำเสียให้ได้คุณภาพ และการปล่อยน้ำคืนสู่ธรรมชาติอย่างเหมาะสม ทั้งนี้บริษัทฯ คำนึงถึงการเข้าถึงแหล่งน้ำของชุมชน รวมถึงการอนุรักษ์ทรัพยากรและความหลากหลายทางชีวภาพทางน้ำบริเวณพื้นที่ที่บริษัทฯ มีการดำเนินงาน พร้อมส่งเสริมให้หน่วยงานที่เกี่ยวข้องใช้ทรัพยากรน้ำอย่างรู้คุณค่าและเกิดประสิทธิภาพสูงสุด

- ใช้น้ำหมุนเวียนในการผลิต
- บำบัดน้ำเสียก่อนปล่อย
- ตรวจสอบคุณภาพน้ำตามมาตรฐาน



## การบริหารจัดการความยั่งยืน

### ➤ ด้านสังคม

- (1) สนับสนุนและเคารพการปกป้องสิทธิมนุษยชนซึ่งเป็นไปตามข้อกำหนดของมาตรฐานสากลครอบคลุมทั้งองค์กร สร้างองค์ความรู้ด้านสิทธิมนุษยชนในองค์กร และมีการประเมินผลเป็นระยะ โดยการปฏิบัติต่อผู้ที่มีส่วนเกี่ยวข้อง ไม่ว่าจะเป็นพนักงาน ชุมชน และสังคมรอบข้างด้วยความเคารพในคุณค่าของความเป็นมนุษย์ คำนึงถึงความเสมอภาค และเสรีภาพที่เท่าเทียม ไม่ละเมิดสิทธิขั้นพื้นฐานและไม่เลือกปฏิบัติไม่ว่าจะเป็นเรื่องเชื้อชาติ สัญชาติ ศาสนา ภาษา สีผิว เพศ อายุ การศึกษา สภาวะทางร่างกาย หรือสถานะทางสังคม
- (2) ปฏิบัติต่อพนักงานด้วยความเป็นธรรม ให้โอกาสอย่างเท่าเทียม มอบหมายงานให้เพียงพอตามความสามารถ และจัดให้มีผลตอบแทนที่เหมาะสมตามความรู้ ความสามารถ หน้าที่ความรับผิดชอบ และผลการปฏิบัติงาน
- (3) การดูแลจัดการให้สถานที่ทำงานมีความปลอดภัยและถูกสุขอนามัยที่ดี เพื่อป้องกันความเจ็บป่วยหรืออันตราย ที่อาจเกิดขึ้นจากการทำงาน ตลอดจนมีหน่วยงานความปลอดภัยเป็นผู้รับผิดชอบหลักในการทำหน้าที่ ติดตาม ตรวจสอบ และปรับปรุงสภาพแวดล้อมในการทำงานให้มีความปลอดภัยที่สอดคล้องตามมาตรฐานสากล และ กฎหมายที่เกี่ยวข้อง
- (4) มุ่งส่งเสริมและพัฒนาศักยภาพของพนักงานอย่างสม่ำเสมอ โดยคำนึงถึงความต้องการ และตำแหน่งของพนักงาน ตลอดจนส่งเสริมความคิดริเริ่มสร้างสรรค์ในการทำงานไปจนถึงการพัฒนาความผูกพันของพนักงานที่มีต่อองค์กร
- (5) กำหนดแนวทางการบริหารจัดการห่วงโซ่อุปทานอย่างยั่งยืน ตั้งแต่กระบวนการคัดเลือก คู่ค้าที่จะทำธุรกิจ การติดตามการดำเนินงานของคู่ค้าให้เป็นไปตามจรรยาบรรณธุรกิจสำหรับคู่ค้า
- (6) สร้างคุณค่าร่วมกับชุมชนและสังคมผ่านการดำเนินกิจกรรมชุมชนสัมพันธ์เพื่อสร้างสรรค์สังคมและชุมชนอย่าง สม่่าเสมอ โดยจัดกิจกรรมบรรยายให้ความรู้ทางการเงินแก่ชุมชน และผ่านทางสมาคมผู้ประกอบการธุรกิจติดตาม หนี้ ตลอดจนการให้การสนับสนุนและช่วยเหลือสังคมชุมชนผ่านกิจกรรม CSR





## การบริหารจัดการความยั่งยืน

### 4.2) โครงสร้างการกำกับดูแลและบริหารจัดการความยั่งยืน

#### ➤ คณะกรรมการธรรมาภิบาลและการพัฒนาอย่างยั่งยืน

##### • องค์ประกอบและคุณสมบัติของคณะกรรมการธรรมาภิบาลและพัฒนาความยั่งยืน

1. ประกอบด้วยกรรมการอิสระอย่างน้อย 1 ท่าน ประธานกรรมการบริหาร และผู้จัดการฝ่ายบริหารงานบุคคลและบริหารงานทั่วไป และผู้จัดการฝ่ายโรงงาน ทำหน้าที่ขับเคลื่อนการจัดการความยั่งยืนองค์กรตามนโยบายและทิศทางที่ได้รับการอนุมัติจากประธานคณะกรรมการธรรมาภิบาลและพัฒนาความยั่งยืน เห็นชอบและให้ดำเนินการ
2. วาระการดำรงตำแหน่ง
  - 2.1 กรณีกรรมการธรรมาภิบาลและพัฒนาความยั่งยืน ที่เป็นกรรมการบริษัท ให้มีวาระการดำรงตำแหน่งตามวาระที่ดำรงตำแหน่งกรรมการบริษัท เว้นแต่คณะกรรมการบริษัทจะมีมติเป็นอย่างอื่น
  - 2.2 กรณีกรรมการธรรมาภิบาลและพัฒนาความยั่งยืนที่เป็นผู้บริหารของบริษัท ให้มีวาระการดำรงตำแหน่งเท่าที่ดำรงตำแหน่งเป็นผู้บริหารของบริษัท เว้นแต่คณะกรรมการบริษัทจะมีมติเป็นอย่างอื่น
  - 2.3 กรณีตำแหน่งกรรมการธรรมาภิบาลและพัฒนาความยั่งยืนว่างลงเพราะเหตุอื่นนอกจากถึงคราวออกตามวาระ ได้แก่ การพ้นสภาพการเป็นกรรมการบริษัท หรือ การลาออก หรือการถูกถอดถอน ให้คณะกรรมการบริษัท แต่งตั้งบุคคลที่มีคุณสมบัติเป็นกรรมการธรรมาภิบาลและพัฒนาความยั่งยืนแทน

##### • บทบาทหน้าที่และความรับผิดชอบ

- (1) พิจารณาให้มีการจัดทำนโยบายและแนวปฏิบัติด้านบรรษัทภิบาลและการพัฒนาอย่างยั่งยืนที่สอดคล้องกับประเด็นความยั่งยืนที่สำคัญของกลุ่มบริษัทฯ เพื่อแสดงเจตนาธรรมและเป็นแนวทางให้คณะกรรมการบริษัท ผู้บริหาร และพนักงาน ยึดถือเป็นแนวปฏิบัติไปสู่การดำเนินงานอย่างยั่งยืนในมิติต่างๆ ครอบคลุมทั้งด้านสิ่งแวดล้อม ด้านสังคม และด้านกำกับดูแลกิจการ
- (2) พิจารณากำหนดแนวทาง เสนอแนะนโยบาย/แนวปฏิบัติเกี่ยวกับจรรยาบรรณและจริยธรรมทางธุรกิจ ตลอดจนนโยบาย/มาตรการต่อต้านทุจริตคอร์รัปชัน ตามระบบการกำกับดูแลกิจการที่ดีต่อคณะกรรมการบริษัท เพื่อกำหนดเป็นระเบียบปฏิบัติขององค์กร ทั้งนี้ เพื่อให้เป็นแนวทางปฏิบัติขององค์กรที่ได้มาตรฐานและเป็นแนวทางที่ถูกต้อง
- (3) เสนอแนะ ทบทวน แนวนโยบาย/แนวปฏิบัติ เกี่ยวกับความรับผิดชอบต่อผู้มีส่วนได้เสียกลุ่มต่างๆ ของบริษัทฯ พร้อมทั้งกำกับดูแลให้คำปรึกษา ติดตามความก้าวหน้าการดำเนินการและประเมินประสิทธิผลของการดำเนินงานด้านการกำกับดูแลกิจการที่ดี กำหนดให้มีการทบทวนนโยบายอย่างน้อยปีละ 2 ครั้ง
- (4) กำกับดูแล ให้คำปรึกษา ติดตามความก้าวหน้า การดำเนินการ และประเมินประสิทธิผลของแนวนโยบาย/แนวปฏิบัติเรื่องจรรยาบรรณและจริยธรรมทางธุรกิจ นโยบาย/มาตรการต่อต้านทุจริตคอร์รัปชัน แนวนโยบาย/แนวปฏิบัติเกี่ยวกับความรับผิดชอบต่อผู้มีส่วนได้เสียกลุ่มต่างๆ ของบริษัท และการดำเนินงานด้านการกำกับดูแลกิจการ การบริหารความเสี่ยงและการควบคุมภายใน
- (5) พิจารณากำหนด ทบทวน นโยบาย กลยุทธ์ และเป้าหมายด้านการพัฒนาความยั่งยืน รวมถึงการกำกับดูแลและติดตามการปฏิบัติตามนโยบายการพัฒนาความยั่งยืน
- (6) ดูแลการเปิดเผยข้อมูลเกี่ยวกับธรรมาภิบาลและพัฒนาความยั่งยืนของบริษัทต่อผู้มีส่วนได้เสียในแบบรายงานประจำปี 56-1 One Report และรายงานการพัฒนาอย่างยั่งยืนของบริษัท



## การบริหารจัดการความยั่งยืน

- บุคลากรทุกคนในองค์กร

- 1) ทำความเข้าใจสื่อสารผ่านช่องทางไลน์กลุ่ม และสอดแทรกการสร้างจิตสำนึกเข้าไปในรูปแบบกิจกรรมของบริษัทฯ ทำการสื่อสารในการประชุมระดับหัวหน้าประจำเดือน รมรณรงค์การใช้วัสดุที่นำมาหมุนเวียนใช้ซ้ำได้ เช่น ภาชนะใส่ น้ำ และอาหาร กระดาษรีไซเคิล หรือกล่องบรรจุภัณฑ์ เป็นต้น กระตุ้นการสร้างจิตสำนึก เกี่ยวกับความยั่งยืนในบริบทของ องค์กร เพื่อให้ธุรกิจสามารถขับเคลื่อนองค์กรตามแนวทางการพัฒนาอย่างยั่งยืน
- 2) รับทราบและปฏิบัติตามนโยบาย กลยุทธ์ และเป้าหมายที่สอดคล้องกับนโยบายและกรอบการพัฒนาด้านความยั่งยืน โดยเลขานุการบริษัท จะเป็นผู้ประสานงาน แนวปฏิบัติและสถานการณ์ที่เปลี่ยนแปลงไป
- 3) ทางฝ่ายนำเสนอ นโยบายและผลการดำเนินงานต่อคณะทำงานด้านธรรมาภิบาลและการพัฒนาอย่างยั่งยืน และ คณะกรรมการบริษัทเพื่อพิจารณาต่อไป ทั้งนี้ กำหนดให้มีการทบทวนนโยบายอย่างน้อยปีละ 2 ครั้ง เพื่อให้ สอดคล้องกับแนวปฏิบัติและสถานการณ์ที่เปลี่ยนแปลงไป

- แนวทางการทบทวนนโยบายและเป้าหมายตามกลยุทธ์องค์กรด้านความยั่งยืน

คณะกรรมการบริษัทและกรรมการพัฒนาอย่างยั่งยืนต้องทบทวนนโยบายด้านความยั่งยืนเป็นประจำทุกปี และให้นำเสนอต่อ คณะกรรมการบริษัทพิจารณาอนุมัติหากมีการปรับปรุงหรือเปลี่ยนแปลงนโยบายนี้

- การรายงาน

ประธานกรรมการธรรมาภิบาลและการพัฒนาความยั่งยืนเป็นผู้รายงานผลการปฏิบัติงานของคณะกรรมการธรรมาภิบาลและการพัฒนาความยั่งยืนให้คณะกรรมการบริษัทรับทราบ และการจัดทำรายงานของคณะกรรมการธรรมาภิบาลและการพัฒนาความยั่งยืนเพื่อเปิดเผยไว้ในแบบ 56-1 One Report ของบริษัท ให้ลงนามโดยประธานกรรมการธรรมาภิบาลและการพัฒนาความยั่งยืน



- หมายเหตุ: 1. จัดให้มีการแต่งตั้งใหม่ทุกครั้งที่มีการหมดวาระ คุณรังสี หมดวาระปี 2570 และ คุณสมชาย หมดวาระปี 2571  
2. วาระเปลี่ยนแปลงคนใหม่เข้ามาแทน หรือ การสิ้นสุดการเป็นลูกจ้างของบริษัทฯ คือ คุณสมนึก และ คุณชุตติกาญจน์



## การบริหารจัดการความยั่งยืน

### 4.3) การบริหารความเสี่ยงด้านความยั่งยืน

#### ➤ ความเสี่ยงด้านสิ่งแวดล้อม สังคม และด้านการกำกับดูแลกิจการ

##### • ความเสี่ยงด้านสิทธิมนุษยชน

บริษัทฯ ได้ประเมินความเสี่ยงด้านสิทธิมนุษยชนภายในบริษัทฯ ตลอดห่วงโซ่คุณค่าเพื่อระบุ ป้องกัน และลดผลกระทบ จากความเสี่ยงด้านสิทธิมนุษยชน ในการดำเนินงานของบริษัทฯ

จากผลการประเมินความเสี่ยงด้านสิทธิมนุษยชน บริษัทฯ ได้กำหนดมาตรการในการควบคุมและบรรเทาผลกระทบที่อาจเกิดขึ้น และประเมินความเสี่ยงที่เหลืออยู่ (Residual Risks) ภายหลังจากจัดทำแนวทางการป้องกันและแก้ไขด้านสิทธิมนุษยชนในการดำเนินธุรกิจของบริษัทฯ เพื่อให้มั่นใจว่าการบริหารจัดการด้านสิทธิมนุษยชนของบริษัทฯ มีประสิทธิภาพในการควบคุมผลกระทบตลอดห่วงโซ่คุณค่า บริษัทฯ ได้จัดเตรียมมาตรการเยียวยา ผู้ที่อาจได้รับผลกระทบด้านสิทธิมนุษยชน ทั้งความช่วยเหลือที่เป็นตัวเงิน และที่ไม่เป็นตัวเงิน เพื่อบรรเทาความเดือดร้อนให้แก่ผู้ที่ได้รับผลกระทบด้านสิทธิมนุษยชนจากการดำเนินธุรกิจของบริษัทฯ รวมทั้งมีกระบวนการติดตามและทบทวนผลการดำเนินงานด้านสิทธิมนุษยชนเป็นประจำ โดย กำหนดเป้าหมายและตัวชี้วัดผลการดำเนินงานด้านสิทธิมนุษยชน เพื่อนำผลการประเมินมาทบทวนแก้ไข ส่งผลให้บริษัทฯ สามารถป้องกันและลดความเสี่ยงที่อาจนำไปสู่การละเมิดสิทธิมนุษยชน

##### • ความเสี่ยงจากการเปลี่ยนแปลงสภาพภูมิอากาศ

จากความต้องการบริโภคพลังงานที่เพิ่มมากขึ้นในปัจจุบัน ส่งผลกระทบต่อปัญหาสภาพภูมิอากาศ โดยเฉพาะผลกระทบจาก อุณหภูมิโลกที่สูงขึ้น และทำให้สภาพอากาศของโลกเปลี่ยนแปลงไป หรือที่เรียกว่าสภาวะโลกร้อน เช่น ฝนไม่ตกต้องตาม ฤดูกาล ฝนตกมากกว่าปกติ อากาศร้อนจัด ความแห้งแล้งยาวนาน ซึ่งสภาพภูมิอากาศที่เปลี่ยนแปลงไปอาจส่งผลกระทบต่อ วิธีการดำเนินธุรกิจของบริษัทฯ ทั้งทางตรงและทางอ้อม ได้แก่ อุทกภัยที่อาจส่งผลกระทบต่อ การให้บริการที่สาขาของบริษัทที่ตั้งอยู่ในหลากหลายภูมิภาค และภาวะภัยแล้งที่อาจส่งผลกระทบต่อผลผลิตและรายได้ของลูกค้า หากลูกค้าได้รับผลกระทบจากการยุติการดำเนินงานในภาคธุรกิจต่าง ๆ ลูกค้าอาจไม่สามารถชำระหนี้ได้ บริษัทฯ จึงได้รณรงค์ให้พนักงานใช้ทรัพยากรอย่าง คุ้มค่า และให้เกิดประโยชน์สูงสุด ช่วยกันประหยัดน้ำ ประปา และไฟฟ้า รวมทั้งการนำเทคโนโลยีเข้ามาใช้เพื่อลดการใช้ ทรัพยากรธรรมชาติต่าง ๆ เพื่อเป็นส่วนหนึ่งในการช่วยลดปัญหาการเปลี่ยนแปลงสภาพภูมิอากาศ (Climate Change) และมี ส่วนในการบรรลุเป้าหมายตามอนุสัญญาสหประชาชาติว่าด้วยการเปลี่ยนแปลงสภาพภูมิอากาศ (United Nations Framework Conventional Climate Change: UNFCCC) โดยจัดให้มีการติดตามตัวชี้วัดความสำเร็จที่เกี่ยวข้องด้านการ เปลี่ยนแปลงสภาพภูมิอากาศของบริษัทฯ ได้แก่ ตัวชี้วัดการปล่อยก๊าซเรือนกระจก ตัวชี้วัดการใช้พลังงานไฟฟ้า พลังงานน้ำ และการจัดการพลังงานเชื้อเพลิง

- ควบคุมการปล่อย PM, Nox, CO2
- ตรวจสอบคุณภาพอากาศสม่ำเสมอ
- ส่งเสริมการใช้พลังงานทดแทน
- กำหนด Carbon Footprint
- ตั้งเป้าหมายลดการปล่อยคาร์บอน
- ตรวจสอบคุณภาพน้ำตามมาตรฐาน
- ใช้น้ำหมุนเวียนในการผลิต
- บำบัดน้ำเสียก่อนปล่อย

# มาตรการประหยัดพลังงาน

รับวิกฤตการณ์ตะวันออกกลาง

**SMART**

บล็อกเชน

สอง เท่า ประสิทธิภาพ

การบริหารจัดการความยั่งยืน

**ปรับอากาศ 25°C**  
ตั้งอุณหภูมิเครื่องปรับอากาศที่ 25°C

**ปิดไฟ/อุปกรณ์**  
ปิดไฟและอุปกรณ์ไฟฟ้าเมื่อไม่ใช้งาน

**ประหยัดน้ำมัน**  
วางแผนการเดินทาง/ใช้ระบบขนส่งสาธารณะ/จับที่ประหยัดน้ำมัน

**ใช้อุปกรณ์เบอร์ 5**  
เลือกใช้เครื่องใช้ไฟฟ้าที่มีฉลากเบอร์ 5 ประหยัดไฟ

ข้อมูลเกี่ยวกับผลการดำเนินงานและผลลัพธ์ด้านการจัดการพลังงาน

➤ โครงการลดการสูญเสียไอน้ำจากวาล์วปรับแรงดันไอน้ำ เข้าถึง Feed ที่ไม่สามารถควบคุมได้

• ปริมาณการใช้ไฟฟ้าของบริษัท (\*)

รายการการใช้ไฟฟ้า	2566	2567	2568
ปริมาณการใช้ไฟฟ้ารวม (กิโลวัตต์-ชั่วโมง)	5,912,547.33	5,269,733.44	4,432,840.73
ปริมาณการซื้อไฟฟ้ามาใช้ (กิโลวัตต์-ชั่วโมง)	5,238,720.00	4,661,440.00	3,885,550.57
ปริมาณการซื้อหรือผลิตไฟฟ้ามาจากแหล่งพลังงานทดแทน (กิโลวัตต์-ชั่วโมง)	673,827.33	608,293.44	547,290.16
อัตราส่วนปริมาณการใช้ไฟฟ้ารวมต่อจำนวนพนักงานรวม (กิโลวัตต์-ชั่วโมง / คน / ปี)	28,154.99	25,581.23	22,053.93

• ค่าใช้จ่ายการใช้ไฟฟ้าของบริษัท (\*)

รายการการใช้ไฟฟ้า	2566	2567	2568
ค่าใช้จ่ายการใช้ไฟฟ้ารวม (บาท)	26,132,347.68	19,735,736.67	16,014,920.39
ร้อยละของค่าใช้จ่ายการใช้ไฟฟ้ารวมต่อค่าใช้จ่ายรวม (%) <sup>(*)</sup>	4.60	4.17	4.10
ร้อยละของค่าใช้จ่ายการใช้ไฟฟ้ารวมต่อรายได้รวม (%) <sup>(*)</sup>	3.66	3.37	3.70
อัตราส่วนค่าใช้จ่ายการใช้ไฟฟ้ารวมต่อจำนวนพนักงานรวม (บาท / คน / ปี)	124,439.75	95,804.55	79,676.22

คำอธิบายเพิ่มเติม : (\*) รายได้รวมและค่าใช้จ่ายรวมจากงบการเงินรวม

ข้อมูลเกี่ยวกับการจัดการพลังงาน : น้ำมันและเชื้อเพลิง

รายการการใช้น้ำมันและเชื้อเพลิง	2566	2567	2568
น้ำมันดีเซล (ลิตร)	177,064.01	171,334.72	160,261.00
น้ำมันเตา (ลิตร)	865,000.00	-	-
ก๊าซหุงต้ม (กิโลกรัม)	361,028.00	387,797.00	86,424.00
กะลาปาล์ม (กิโลกรัม)	9,731,012.00	9,231,639.00	8,282,789.00



# Water management

การบริหารจัดการความยั่งยืน



ข้อมูลเกี่ยวกับผลการดำเนินงานและผลลัพธ์ด้านการจัดการน้ำ

• ปริมาณการใช้น้ำของบริษัท (จำแนกตามแหล่งน้ำ)

รายการการใช้น้ำ	2566	2567	2568
ปริมาณการใช้น้ำรวม (ลูกบาศก์เมตร)	236,179.00	203,099.00	165,157.00
ปริมาณการใช้น้ำบาดาล (ลูกบาศก์เมตร)	236,179.00	203,099.00	165,157.00
อัตราส่วนปริมาณการใช้น้ำรวมต่อจำนวนพนักงานรวม (ลูกบาศก์เมตร / คน / ปี)	1,124.66	985.92	821.68
อัตราส่วนปริมาณการใช้น้ำรวมต่อรายได้รวม (ลูกบาศก์เมตร / รายได้พันบาท) <sup>(*)</sup>	0.33	0.35	0.38

• ปริมาณการใช้น้ำของบริษัท

รายการใช้น้ำสุทธิ	2566	2567	2568
ปริมาณการใช้น้ำสุทธิ (ลูกบาศก์เมตร)	236,179.00	203,099.00	165,157.00

• ค่าใช้จ่ายการใช้น้ำของบริษัท

รายการใช้น้ำรวม	2566	2567	2568
ค่าใช้จ่ายการใช้น้ำรวม (บาท)	826,626.50	710,846.50	578,052.00
ร้อยละของค่าใช้จ่ายการใช้น้ำรวมต่อค่าใช้จ่ายรวม (%) <sup>(*)</sup>	0.00	0.00	0.15
ร้อยละค่าใช้จ่ายการใช้น้ำรวมต่อรายได้รวม (%) <sup>(*)</sup>	0.00	0.00	0.13
อัตราส่วนค่าใช้จ่ายการใช้น้ำรวมต่อจำนวนพนักงานรวม (บาท / คน / ปี)	0.00	0.00	2,875.88

# Waste and Refuse Management



## การบริหารจัดการความยั่งยืน

### ☑ ข้อมูลเกี่ยวกับแผนการจัดการขยะและของเสีย

- แผนการจัดการขยะและของเสีย
- มีการจัดทำระเบียบปฏิบัติ เรื่อง การกำจัดของเสีย เพื่อให้สอดคล้องกับมาตรฐาน ISO 14001:2015
- ปริมาณขยะและของเสียของบริษัท (\*)

รายการปริมาณขยะและของเสีย	2566	2567	2568
ปริมาณขยะและของเสียรวม (กิโลกรัม)	1,185,490.00	429,560.00	6,558,260.00
ปริมาณขยะและของเสียไม่อันตรายรวม (กิโลกรัม)	1,163,780.00	425,300.00	6,555,910.00
ขยะและของเสียไม่อันตราย - การฝังกลบ (กิโลกรัม)	N/A	N/A	6,555,910.00
ขยะและของเสียไม่อันตราย - การเผาซึ่งได้พลังงานกลับมา (กิโลกรัม)	N/A	N/A	0.00
ปริมาณขยะและของเสียอันตรายรวม (กิโลกรัม)	21,710.00	4,260.00	2,350.00
ขยะและของเสียอันตราย - การเผาซึ่งได้พลังงานกลับมา (กิโลกรัม)	N/A	4,260.00	N/A
อัตราส่วนปริมาณขยะและของเสียรวมต่อรายได้รวม (กิโลกรัม / รายได้พันบาท)	1.66	0.73	15.15
อัตราส่วนปริมาณขยะและของเสียไม่อันตรายรวมต่อรายได้รวม (ก.ก. / รายได้พันบาท)**	1.63	0.73	15.14
อัตราส่วนปริมาณขยะและของเสียอันตรายรวมต่อรายได้รวม (กิโลกรัม / รายได้พันบาท)	0.03	0.01	0.01

### • ปริมาณขยะและของเสียที่นำไปใช้ซ้ำ (Reuse) / รีไซเคิล (Recycle) ของบริษัท

รายการปริมาณขยะและของเสียที่นำไปใช้ซ้ำ	2566	2567	2568
ปริมาณขยะและของเสียที่นำไปใช้ซ้ำ / รีไซเคิล รวม (กิโลกรัม)	N/A	5,790.00	973,400.00
ปริมาณขยะและของเสียไม่อันตรายที่นำไปใช้ซ้ำ / รีไซเคิล (กิโลกรัม)	N/A	N/A	971,050.00
ปริมาณขยะและของเสียไม่อันตรายที่นำไปรีไซเคิล (กิโลกรัม)	N/A	N/A	971,050.00
ปริมาณขยะและของเสียอันตรายที่นำไปใช้ซ้ำ / รีไซเคิล (กิโลกรัม)	N/A	5,790.00	2,350.00
ปริมาณขยะและของเสียอันตรายที่นำไปใช้ซ้ำ (กิโลกรัม)	N/A	5,790.00	0.00
ปริมาณขยะและของเสียอันตรายที่นำไปรีไซเคิล (กิโลกรัม)	N/A	N/A	2,350.00
ร้อยละปริมาณขยะและของเสียที่นำไปใช้ซ้ำ / รีไซเคิล รวมต่อปริมาณขยะและของเสียรวม %	N/A	1.35	14.84

### ☑ ความเสี่ยงที่อาจเกิดขึ้นใหม่ (Emerging Risk)

ด้วยตระหนักถึงความเสี่ยงด้านความปลอดภัยของข้อมูล กลุ่มบริษัทฯ ได้แต่งตั้งคณะทำงานคุ้มครองข้อมูลส่วนบุคคลให้ปฏิบัติ หน้าที่เป็นเจ้าหน้าที่คุ้มครองข้อมูลส่วนบุคคล ซึ่งประกอบด้วยบุคคลที่ดำรงตำแหน่งผู้บริหาร ผู้บริหาร ฝ่าย หัวหน้า/ผู้จัดการ ฝ่ายจากหน่วยงานต่างๆ เพื่อร่วมกันวางมาตรการป้องกันความเสี่ยง กำหนดกระบวนการเข้าถึงข้อมูลที่รัดกุมและสอบทานอย่างสม่ำเสมอ รวมถึงเสริมสร้างความรู้ ความเข้าใจ ให้แก่พนักงานและผู้บริหารทุกระดับถึงความสำคัญของการดูแลรักษาความปลอดภัยของข้อมูล และระบบโครงสร้างพื้นฐานด้านข้อมูลอย่างต่อเนื่อง

### 1. ความเสี่ยงจากกฎหมาย นโยบายภาครัฐและแรงกดดันเกี่ยวกับการลดคาร์บอน (Carbon Reduction Pressure)

#### • ความเสี่ยงด้านการดำเนินงาน (Operation Risk)

ประเภท : ความเสี่ยงด้านการกำกับดูแลการปฏิบัติตามกฎหมาย (Compliance Risk)

ระยะเวลา : ความเสี่ยงระยะสั้น 1-3 ปี

ผลกระทบ : หากบริษัทมีการปล่อยก๊าซคาร์บอนไดออกไซด์ที่ก่อให้เกิดก๊าซเรือนกระจกชั้นบรรยากาศเป็นจำนวนมากโดยไม่มีมาตรการในการจัดการดูแล อาจส่งผลกระทบต่อภาพลักษณ์ขององค์กรซึ่งอาจทำให้ผู้มีส่วนได้เสียเกิดความไม่พึงพอใจ หรือขาดความเชื่อมั่นต่อบริษัทได้ อีกทั้งบริษัทอาจต้องปรับเปลี่ยนแผนธุรกิจ เพื่อเป็นการเตรียมความพร้อมในการปฏิบัติตาม และปรับตัวให้สามารถดำเนินธุรกิจต่อไปได้ตามนโยบายและกฎหมายที่เปลี่ยนแปลงไป จึงอาจส่งผลให้ต้องใช้เงินลงทุนในบางโครงการสูงกว่างบประมาณที่ตั้งไว้และบริษัทอาจมีต้นทุนเพิ่มขึ้นในส่วนต่างๆ อาทิ

- \* ต้นทุนการบริหารจัดการเพิ่มขึ้นจากภาษีคาร์บอน (Carbon Tax) ซึ่งเป็นหนึ่งในมาตรการสำคัญที่รัฐบาลหลายประเทศใช้ในการลดปริมาณการปล่อยก๊าซเรือนกระจก
- \* ต้นทุนการดำเนินการจากการเปิดเผยข้อมูลก๊าซเรือนกระจกตามข้อกำหนดของภาครัฐหรือหน่วยงานกำกับดูแล
- \* ต้นทุนจากภาษียานยนต์ที่คิดตามปริมาณการปล่อยคาร์บอน
- \* อาจมีค่าปรับหรือการถูกเรียกร้องค่าเสียหายจากการไม่ดำเนินการตามกฎหมายที่เกี่ยวข้องกับการเปลี่ยนแปลงภูมิอากาศ

#### มาตรการในการจัดการ :

บริษัทมีเจตนารมณ์ในการร่วมลดการปล่อยคาร์บอนไดออกไซด์ที่ก่อให้เกิดก๊าซเรือนกระจก เพื่อบรรเทาปัญหาการเปลี่ยนแปลงสภาพภูมิอากาศ โดยกำหนดกลยุทธ์การบริหารจัดการการ เปลี่ยนแปลงสภาพภูมิอากาศ เพื่อตอบสนองต่อเป้าหมายตามแผนพลังงานชาติ ซึ่งสนับสนุนให้ประเทศไทยมุ่งสู่การใช้พลังงานสะอาด และลดการปล่อยก๊าซคาร์บอนไดออกไซด์สุทธิเป็นศูนย์ภายในปี ค.ศ.2065-2070 โดยบริษัทมีการกำหนดเป้าหมายในการที่จะเป็นกลางทางคาร์บอน (Carbon Natural) ขององค์กรให้ได้ภายในปี 2573 ซึ่งมีแนวทางในการดำเนินการรองรับ ดังนี้

- \* บริษัทมีการประเมินความเสี่ยงด้านการเปลี่ยนแปลงสภาพภูมิอากาศให้เป็นไปตามกรอบการเปิดเผยข้อมูลทางการเงินที่เกี่ยวข้องกับสภาพภูมิอากาศ (Task Force on Climate-related Financial Disclosures: TCFD) และมีการบริหารความเสี่ยงให้สอดคล้องกับการบริหารความเสี่ยงขององค์กรรวม ทั้งยังได้จัดทำรายงานการวิเคราะห์ความเสี่ยงเพื่อรับมือกับสถานการณ์ที่จะเกิดขึ้นในอนาคต



## การบริหารจัดการความยั่งยืน

- \* มีการติดตามข่าวสารด้านการเปลี่ยนแปลงนโยบาย และกฎหมายของหน่วยงานภาครัฐและผลกระทบจาก Carbon Tax
- \* บริษัทมีการลงทุนในธุรกิจใหม่ที่ได้ผลประโยชน์จากกฎหมายที่เกี่ยวข้องกับการเปลี่ยนแปลงสภาพภูมิอากาศและมุ่งเน้นเพิ่มสัดส่วนกำไรขั้นต้นจากธุรกิจ ผู้ผลิตอิลูมวอลเบา มากขึ้นบริษัทมีการหาพันธมิตรที่มีความเชี่ยวชาญด้านเชื้อเพลิงชีวมวลที่มีค่าความร้อนสูง นิยมนำมาใช้เป็นเชื้อเพลิงทดแทนในโรงงานอุตสาหกรรมเพื่อผลิตพลังงานความร้อน (Palm kernel shells) – ABM

## 2. ความเสี่ยงจากผลกระทบของเทคโนโลยีปัญญาประดิษฐ์ (AI Disruption)

ประเภท : ความเสี่ยงด้านกลยุทธ์ (Strategic Risk)

ระยะเวลา : ความเสี่ยงระยะสั้น 1-3 ปี

- รายละเอียด : ปัจจุบันเรื่องของการเปลี่ยนแปลงด้านนวัตกรรมและเทคโนโลยีกำลังเข้ามามีอิทธิพลมากขึ้น เพราะทุกธุรกิจต่างก็ใช้เทคโนโลยีใหม่ๆ เข้ามาเพิ่มประสิทธิภาพในการดำเนินงานด้านต่าง ๆ เพื่อสร้างศักยภาพในการแข่งขันให้เพิ่มขึ้น ซึ่งเทคโนโลยีหนึ่งที่กำลังเข้ามามีอิทธิพลมากขึ้นในปัจจุบันนั้นคือเทคโนโลยีปัญญาประดิษฐ์หรือ Artificial Intelligence (AI) การเข้ามาของเทคโนโลยี AI ได้ส่งผลกระทบต่ออย่างกว้างขวางต่อหลายภาคส่วนของสังคมและเศรษฐกิจเทคโนโลยีนี้ได้รับการพัฒนาอย่างรวดเร็วในช่วงไม่กี่ปีที่ผ่านมาและมีบทบาทสำคัญทั้งในการเปลี่ยนแปลงกระบวนการทำงาน การพัฒนานวัตกรรมใหม่ ๆ และก่อให้เกิดการปรับตัวในหลาย ๆ อุตสาหกรรม ดังนั้น บริษัทจะต้องเตรียมตัวเพื่อรับมือกับความท้าทายและใช้ประโยชน์จากโอกาสในการพัฒนา AI อย่างเหมาะสม ซึ่งหากบริษัทมีการนำ AI เข้ามาใช้ในการดำเนินธุรกิจอาจเผชิญกับความเสี่ยง ในด้านต่าง ๆ อาทิ
- \* ด้านการปรับตัวทางธุรกิจ : การเปลี่ยนแปลงของเทคโนโลยี AI อาจส่งผลกระทบต่อรูปแบบการดำเนินธุรกิจของบริษัท อาทิ การใช้ AI ในการเพิ่มประสิทธิภาพในการจัดการโลจิสติกส์ การนำเสนอผลิตภัณฑ์ใหม่ๆ ที่ตรงตามความต้องการของตลาดมากขึ้น การพัฒนาระบบอัจฉริยะเพื่อให้บริการที่ดีขึ้น เป็นต้น หากบริษัทไม่สามารถปรับตัวหรือไม่สามารถพัฒนาการใช้ AI ได้ทันพ่วงที่เพื่อเพิ่มขีดความสามารถในการแข่งขัน อาจทำให้บริษัทเสียเปรียบทางการแข่งขัน สูญเสียส่วนแบ่งการตลาดและฐานลูกค้าไปได้ในอุตสาหกรรมที่มีการปรับตัวอย่างรวดเร็ว
  - \* ด้านข้อมูลและความปลอดภัยไซเบอร์ : การนำ AI เข้ามาใช้งานต้องพึ่งพาข้อมูลจำนวนมากในการวิเคราะห์และประมวลผล หากบริษัทยังไม่มีฐานข้อมูลที่ยิ่งใหญ่พออาจทำให้ข้อมูลที่ใช้ในการพัฒนา AI อาจมีคุณภาพไม่เพียงพอหรือไม่ครบถ้วน ทำให้ AI ให้ผลลัพธ์ที่ไม่แม่นยำได้ นอกจากนี้ในการตัดเก็บข้อมูลและการใช้ AI ในการวิเคราะห์ข้อมูลลูกค้า หรือผู้มีส่วนได้เสียในกลุ่มต่างๆ อาจก่อให้เกิดความเสี่ยงด้านความปลอดภัยทางไซเบอร์ (Cybersecurity) ความเสี่ยงด้านการละเมิดข้อมูลส่วนบุคคล เนื่องจากหากข้อมูลรั่วไหลหรือถูกโจมตีทางไซเบอร์บริษัทอาจต้องรับผิดชอบทั้งในด้านกฎหมายและความเสียหายที่เกิดขึ้นทั้งหมด
  - \* ด้านความไม่แน่นอนทางเทคโนโลยี : เทคโนโลยี AI ยังคงพัฒนาอย่างรวดเร็วและต่อเนื่องทำให้ยังมีความไม่แน่นอนสูง การลงทุนใน AI ที่อาจกลายเป็นความล้าหลังหรือไม่เหมาะสมในอนาคตอาจทำให้เกิดต้นทุนทางธุรกิจที่สูงได้
  - \* ด้านทักษะบุคลากร : หากบริษัทเข้าสู่การเปลี่ยนแปลงด้านเทคโนโลยีใหม่ ๆ การขาดแคลนบุคลากรที่มีทักษะด้านเทคโนโลยีขั้นสูง เช่น การจัดการระบบ AI การบริหารจัดการระบบดิจิทัล เทคโนโลยีในการผลิตพลังงานสะอาด



## การบริหารจัดการความยั่งยืน

- \* ด้านความน่าเชื่อถือ: การตัดสินใจในบางเรื่องที่สำคัญ AI เพียงอย่างเดียวอาจเสี่ยงต่อการตัดสินใจที่ผิดพลาดเนื่องจาก AI อาจไม่สามารถประมวลผลสถานการณ์หรือบริบทที่ซับซ้อนหรือผิดปกติได้หาก AI เกิดความล้มเหลวหรือให้ผลลัพธ์ที่ไม่พึงประสงค์อาจนำไปสู่การตัดสินใจที่ไม่เหมาะสมในธุรกิจส่งผลให้กระบวนการทำงานอาจหยุดชะงักหรือเกิดความเสียหายต่อธุรกิจ และอาจสร้างผลกระทบเชิงลบต่อชื่อเสียงของบริษัทได้

**ผลกระทบ :** หากการเปลี่ยนแปลงของเทคโนโลยีปัญญาประดิษฐ์หรือ Artificial Intelligence (AI) เป็นไปอย่างรวดเร็วอาจทำให้บริษัทปรับกลยุทธ์ในการดำเนินธุรกิจและเตรียมการรองรับด้านเทคโนโลยี รองรับการพัฒนาด้านต่างๆ ที่เกี่ยวข้องไม่ทัน และอาจตอบสนองต่อพฤติกรรมของผู้บริโภคในยุคดิจิทัลไม่ทันต่อการเปลี่ยนแปลงที่เกิดขึ้นอาจทำให้สูญเสียโอกาสและความสามารถในการแข่งขันทางธุรกิจซึ่งส่งผลกระทบต่อผลประโยชน์และการเติบโตของบริษัทรวมถึงบริษัทอาจต้องรับผิดชอบทั้งในด้านกฎหมายและความเสียหายด้านการเงินที่เกิดขึ้นหากเกิดกรณีข้อมูลรั่วไหล หรือถูกโจมตีทางไซเบอร์

### มาตรการในการจัดการ :

บริษัทดำเนินการบริหารจัดการความเสี่ยงเพื่อลดผลกระทบจากเทคโนโลยีปัญญาประดิษฐ์ หรือ (AI) ดังนี้

- \* มีการทบทวนกลยุทธ์องค์กร และวิเคราะห์ข้อมูลการเปลี่ยนแปลงด้านเทคโนโลยีใหม่ ๆ รวมทั้งศึกษาเกี่ยวกับเทคโนโลยีใหม่ ๆ เพิ่มเติม เพื่อมาคาดการณ์กลยุทธ์ทางเทคโนโลยี และเป็นแนวทางในการดำเนินธุรกิจ เพื่อให้ทันต่อการปรับตัวในการดำเนินธุรกิจในสถานการณ์ที่เปลี่ยนแปลงไป
- \* พิจารณากำหนดนโยบายและจัดตั้งคณะกรรมการเพื่อกำกับดูแลเกี่ยวกับการใช้เทคโนโลยี (AI) ในองค์กรและกำหนด Governance ในการนำข้อมูล ไปทำ AI Platform ให้สอดคล้องกับ Data Hub ขององค์กร
- \* มีการเข้าร่วมอบรม / สัมมนา เพื่อรับความรู้ด้านเทคโนโลยีใหม่ๆ รวมทั้งสร้างความตระหนักในด้านความปลอดภัยทางไซเบอร์ให้แก่พนักงาน เกี่ยวกับ Trend Technology ที่พนักงานนำไปประยุกต์ใช้ในการทำงานได้ เช่น การทำงานสมัยใหม่ด้วย AI การสื่อสารยุคใหม่ วิธีการป้องกันภัยคุกคามบนโลกไซเบอร์ เป็นต้น เพื่อให้กับพนักงานได้รับความรู้ และสามารถนำเทคโนโลยี AI ไปใช้ในการทำงานได้เพิ่มมากขึ้น
- \* การจัดหาเทคโนโลยี AI เข้ามาช่วยในกระบวนการทำงานภายในองค์กร เช่น การนำ Robotic Process Automation (RPA) ที่เป็นเทคโนโลยีสำหรับการสร้างซอฟต์แวร์บอท และการจัดหา Generative AI เข้ามาในการตอบปัญหาของ Service desk เพื่อบริการด้าน IT ให้พนักงาน



## จริยธรรมปัญญาประดิษฐ์

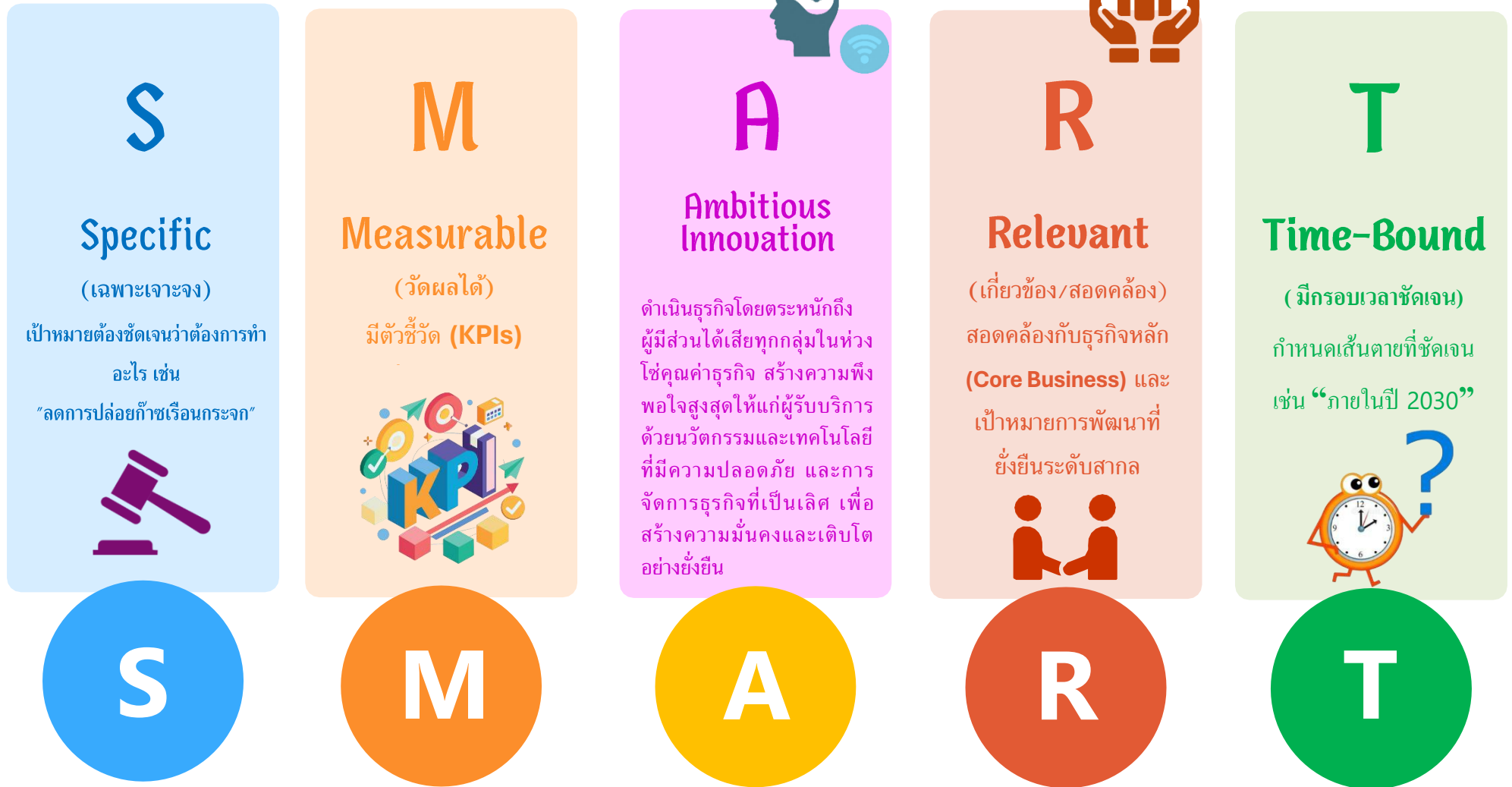
จริยธรรมของปัญญาประดิษฐ์ (AI) หมายถึง หลักการ มาตรฐาน และแนวทางที่ใช้กำกับการออกแบบ การพัฒนา และการใช้งานเทคโนโลยีปัญญาประดิษฐ์ เพื่อให้การทำงานของระบบสอดคล้องกับสิทธิมนุษยชน กฎหมาย คุณค่าทางสังคม และความปลอดภัยของผู้ใช้ รวมถึงลดความเสี่ยงจากผลกระทบเชิงลบที่อาจเกิดขึ้นถึงระดับบุคคล องค์กร และระดับสังคม



## การบริหารจัดการความยั่งยืน



### 4.4) กรอบดำเนินงานด้านความยั่งยืน





## ผลการดำเนินงานที่สำคัญ

### 5. ผลการดำเนินงานด้านความยั่งยืนที่สำคัญ

#### ➤ มิติสิ่งแวดล้อม (Environmental)

#### แนวปฏิบัติด้านสิ่งแวดล้อม (Environmental Practices)

##### 1. การจัดการพลังงาน

- ใช้พลังงานทดแทน เช่น Solar cell การติดตั้งระบบผลิตไฟฟ้าพลังงานแสงอาทิตย์ (Solar Cell) ภายในโรงงานผลิตคอนกรีตมวลเบาอบไอน้ำ (AAC) เป็นส่วนสำคัญของกลยุทธ์ด้านความยั่งยืนของบริษัท โดยช่วยเพิ่มประสิทธิภาพการใช้พลังงานและลดผลกระทบต่อสิ่งแวดล้อมอย่างเป็นรูปธรรม ระบบดังกล่าวสามารถผลิตไฟฟ้าใช้เองในช่วงเวลากลางวัน ซึ่งสอดคล้องกับรูปแบบการใช้พลังงานของกระบวนการผลิต ส่งผลให้สามารถลดการพึ่งพาพลังงานไฟฟ้าจากภายนอกได้อย่างมีนัยสำคัญ
- ในด้านสิ่งแวดล้อม การใช้พลังงานแสงอาทิตย์ช่วยลดการปล่อยก๊าซเรือนกระจกทางอ้อม (Scope 2) ตามหลักการของ Greenhouse Gas Protocol โดยปริมาณการลดการปล่อยก๊าซเรือนกระจกสามารถคำนวณได้จากปริมาณพลังงานไฟฟ้าที่ผลิตได้จากระบบโซลาร์เซลล์ เทียบกับค่าการปล่อยก๊าซเรือนกระจกของไฟฟ้าจากระบบสายส่ง ซึ่งในประเทศไทยอ้างอิงข้อมูลจาก Thailand Greenhouse Gas Management Organization นอกจากนี้ การเพิ่มสัดส่วนการใช้พลังงานหมุนเวียนยังสนับสนุนเป้าหมายการลดคาร์บอนในระยะยาว และการมุ่งสู่ความเป็นกลางทางคาร์บอนขององค์กร
- ในด้านเศรษฐกิจ ระบบโซลาร์เซลล์ช่วยลดต้นทุนค่าไฟฟ้าในระยะยาว และเพิ่มเสถียรภาพด้านต้นทุนพลังงาน ท่ามกลางความผันผวนของอัตราค่าไฟฟ้า อีกทั้งยังเป็นการลงทุนที่ให้ผลตอบแทนในระยะยาว เนื่องจากระบบมีอายุการใช้งานยาวนานและมีค่าใช้จ่ายในการบำรุงรักษาต่ำ
- ในด้านการกำกับดูแลกิจการ (Governance) การดำเนินโครงการติดตั้งโซลาร์เซลล์สะท้อนถึงความมุ่งมั่นของบริษัทในการบริหารจัดการพลังงานอย่างมีประสิทธิภาพ โปร่งใส และสามารถตรวจสอบได้ โดยข้อมูลการผลิตพลังงานและการลดการปล่อยก๊าซเรือนกระจกสามารถนำไปใช้ในการเปิดเผยข้อมูลตามมาตรฐานสากล เช่น Global Reporting Initiative และการรายงานต่อผู้มีส่วนได้เสียได้อย่างน่าเชื่อถือ
- โดยสรุป การนำระบบโซลาร์เซลล์มาใช้ในโรงงาน AAC ไม่เพียงแต่ช่วยลดผลกระทบต่อสิ่งแวดล้อม แต่ยังเสริมสร้างความสามารถในการแข่งขันขององค์กร และสนับสนุนการเติบโตอย่างยั่งยืนในระยะยาว



## 2. การจัดการน้ำ

- ตรวจสอบคุณภาพน้ำตามมาตรฐาน การตรวจสอบคุณภาพน้ำตามมาตรฐานที่กำหนด เป็นส่วนสำคัญของการบริหารจัดการด้านสิ่งแวดล้อมขององค์กร และมีบทบาทโดยตรงต่อการจัดทำรายงาน ESG โดยสะท้อนถึงความรับผิดชอบต่อทรัพยากรธรรมชาติและผู้มีส่วนได้เสียอย่างรอบด้าน
- ในด้านสิ่งแวดล้อม (Environmental) การตรวจสอบคุณภาพน้ำอย่างสม่ำเสมอช่วยให้มั่นใจว่าน้ำทิ้งจากกระบวนการผลิตมีคุณภาพเป็นไปตามข้อกำหนดทางกฎหมายและมาตรฐานที่เกี่ยวข้อง ลดความเสี่ยงต่อการปนเปื้อนของแหล่งน้ำธรรมชาติ และช่วยป้องกันผลกระทบต่อระบบนิเวศโดยรอบ ทั้งยังสนับสนุนการใช้ทรัพยากรน้ำอย่างมีประสิทธิภาพ และสามารถนำข้อมูลไปใช้ในการปรับปรุงกระบวนการผลิตเพื่อลดการใช้น้ำและลดของเสียได้อย่างต่อเนื่อง
- ในด้านสังคม (Social) การควบคุมคุณภาพน้ำสะท้อนถึงความใส่ใจต่อสุขภาพและความปลอดภัยของชุมชนโดยรอบ รวมถึงผู้ปฏิบัติงานภายในองค์กร ลดความเสี่ยงจากปัญหามลพิษทางน้ำที่อาจส่งผลกระทบต่อคุณภาพชีวิต และเสริมสร้างความเชื่อมั่นและความสัมพันธ์อันดีกับผู้มีส่วนได้เสีย
- ในด้านการกำกับดูแลกิจการ (Governance) การดำเนินการตรวจสอบคุณภาพน้ำอย่างเป็นระบบ แสดงถึงการปฏิบัติตามกฎหมายและข้อกำหนดด้านสิ่งแวดล้อมอย่างเคร่งครัด มีการเก็บบันทึกข้อมูลที่สามารถตรวจสอบย้อนกลับได้ และสามารถนำไปเปิดเผยในรายงานตามมาตรฐานสากล เช่น Global Reporting Initiative ซึ่งช่วยเพิ่มความโปร่งใสและความน่าเชื่อถือขององค์กร
- โดยสรุป การตรวจสอบคุณภาพน้ำตามมาตรฐานไม่เพียงช่วยลดความเสี่ยงด้านสิ่งแวดล้อมและกฎหมาย แต่ยังเป็นเครื่องมือสำคัญในการยกระดับประสิทธิภาพการดำเนินงาน สร้างความเชื่อมั่นแก่ผู้มีส่วนได้เสีย และสนับสนุนการดำเนินธุรกิจอย่างยั่งยืนในระยะยาว โดยบริษัทจะมีการตรวจวัดคุณภาพน้ำเสียเป็นประจำทุกปีซึ่งผลการตรวจอยู่ในเกณฑ์มาตรฐาน และทางบริษัทไม่มีการปล่อยน้ำเสียออกจากโรงงาน

## 3. การลดก๊าซเรือนกระจก (GHG)

การลดการปล่อยก๊าซเรือนกระจก (Greenhouse Gas: GHG) เป็นประเด็นสำคัญในรายงาน ESG และเป็นตัวชี้วัดหลักที่สะท้อนถึงความสามารถขององค์กรในการบริหารจัดการผลกระทบต่อการเปลี่ยนแปลงสภาพภูมิอากาศอย่างมีประสิทธิภาพ ในด้านสิ่งแวดล้อม (Environmental) การลดการปล่อยก๊าซเรือนกระจกช่วยลดผลกระทบต่อภาวะโลกร้อนและการเปลี่ยนแปลงสภาพภูมิอากาศ โดยองค์กรสามารถกำหนดเป้าหมายและติดตามผลการลดการปล่อยก๊าซในขอบเขตต่าง ๆ (Scope 1, Scope 2 และ Scope 3) ตามแนวทางของ Greenhouse Gas Protocol ซึ่งช่วยให้สามารถวัดผลและเปรียบเทียบประสิทธิภาพได้อย่างเป็นระบบ นอกจากนี้ยังสามารถเชื่อมโยงกับการใช้พลังงานอย่างมีประสิทธิภาพและการเพิ่มสัดส่วนพลังงานหมุนเวียน โดยวิธีปฏิบัติดังนี้

- กำหนด Carbon Footprint
- ตั้งเป้าหมายลดการปล่อยคาร์บอน

#### 4. การจัดการด้านของเสีย

การจัดการของเสียอย่างมีประสิทธิภาพเป็นองค์ประกอบสำคัญในการดำเนินธุรกิจอย่างยั่งยืน และมีบทบาทโดยตรงต่อการจัดทำรายงาน ESG โดยสะท้อนถึงความสามารถขององค์กรในการลดผลกระทบต่อสิ่งแวดล้อม ควบคุมความเสี่ยง และสร้างคุณค่าในระยะยาว

ในด้านสิ่งแวดล้อม (Environmental) การจัดการของเสียที่เหมาะสมช่วยลดปริมาณของเสียที่ต้องนำไปกำจัด ลดการปล่อยก๊าซเรือนกระจก และลดความเสี่ยงต่อการปนเปื้อนของดิน น้ำ และอากาศ องค์กรสามารถนำแนวคิดการใช้ทรัพยากรอย่างคุ้มค่า (Resource Efficiency) และเศรษฐกิจหมุนเวียน (Circular Economy) มาประยุกต์ใช้ เช่น การนำของเสียกลับมาใช้ประโยชน์ (Reuse/Recycle) ซึ่งช่วยลดการใช้ทรัพยากรใหม่และลดต้นทุนการผลิต โดยวิธีปฏิบัติดังนี้

- แยกของเสียตามประเภท
- นำของเสียกลับมาใช้ซ้ำ เช่น นำเศษอิฐไปถมที่
- การนำของเสียกลับมาใช้ใหม่ ที่เป็นของเสียอันตรายและไม่อันตราย
  - ของเสียอันตราย เช่น น้ำมันใช้แล้ว ภาชนะปนเปื้อน สามารถขายเพื่อให้บริษัทที่รับกำจัดอย่างถูกต้องตามกฎหมายนำกลับไปรีไซเคิลได้ หรือนำเศษอิฐไปบดเพื่อนำกลับมาใช้ในกระบวนการผลิต ของเสียไม่อันตราย เช่น เหล็กเก่า แกนสายรัด เศษสายรัด ลังกระดาษ สามารถนำไปขายเพื่อรีไซเคิลได้

#### 5. การควบคุมมลพิษด้านสิ่งแวดล้อม อากาศ ฝุ่น เสียง

การควบคุมมลพิษด้านสิ่งแวดล้อม ได้แก่ อากาศ ฝุ่น และเสียง เป็นองค์ประกอบสำคัญของการบริหารจัดการด้านสิ่งแวดล้อมในองค์กร และมีบทบาทอย่างมีนัยสำคัญต่อการจัดทำรายงาน ESG โดยสะท้อนถึงความรับผิดชอบต่อสิ่งแวดล้อม สุขภาพของผู้มีส่วนได้เสีย และการกำกับดูแลกิจการที่ดีในด้านสิ่งแวดล้อม (Environmental) การควบคุมการปล่อยมลพิษทางอากาศและฝุ่นละอองช่วยลดผลกระทบต่อคุณภาพอากาศและระบบนิเวศโดยรอบ ขณะที่การควบคุมระดับเสียงช่วยลดผลกระทบต่อสภาพแวดล้อมและชุมชน การดำเนินการดังกล่าวยังช่วยให้องค์กรสามารถปฏิบัติตามข้อกำหนดทางกฎหมาย และลดความเสี่ยงจากเหตุการณ์ร้องเรียนหรือการถูกลงโทษ นอกจากนี้ ข้อมูลการตรวจวัด เช่น ค่าฝุ่นละออง (PM), ค่าก๊าซมลพิษ และระดับเสียง สามารถนำมาใช้เป็นตัวชี้วัด (KPI) เพื่อประเมินและปรับปรุงประสิทธิภาพด้านสิ่งแวดล้อมได้อย่างต่อเนื่อง โดยวิธีปฏิบัติดังนี้

- ตรวจวัดปริมาณการปล่อยอากาศที่ระบายออกจากปล่อง (Opacity, TSP, SO<sub>2</sub>, NO<sub>x</sub>, CO)
- ตรวจวัดคุณภาพอากาศ (TSP, PM<sub>10</sub>) ตรวจวัดคุณภาพอากาศสม่ำเสมอ
- ตรวจวัดระดับเสียง (ไม่เกิน 70 เดซิเบลเอ)



## ผลการดำเนินงานที่สำคัญ

### ➤ KPI & PERFORMANCE 2026

1. ลดการใช้พลังงานไฟฟ้า 3% (เทียบปีฐาน 2566)
2. การใช้พลังงานทางเลือก Solar cell (ไม่เกิน 10% ต่อปี) เทียบปีฐาน 2566
3. คุณภาพด้านสิ่งแวดล้อม อากาศ ฝุ่น ต้องผ่านกฎหมาย 100%
4. คุณภาพน้ำเสียต้องผ่านกฎหมาย 100%
5. อัตราการนำของเสียกลับมา “ใช้ใหม่” ปี 2569
6. อัตราการนำของเสียกลับมา “ใช้ซ้ำ” ปี 2569 (ไม่ต่ำกว่า 300 ตัน/ปี)
7. ลดของเสียฝังกลบ (ไม่เกิน 20 ตัน/ปี)
8. ปริมาณการปล่อยก๊าซเรือนกระจก เทียบปีฐาน

### ----- ผลการดำเนินงาน -----

KPI	หน่วย	ปีฐาน 2566	เป้าหมาย 2567	เป้าหมาย 2568
1. ลดการใช้พลังงานไฟฟ้า 3% เทียบปีฐาน	kWh	5,269,307	(10%)	(26%)
2. การใช้พลังงานทางเลือก Solar cell (ไม่เกิน 10% ต่อปี) เทียบปีฐาน 2566	kWh	663,039.85	608,293.442 (-9%)	547,290.184 (-17%)
3. คุณภาพด้านสิ่งแวดล้อม อากาศ ฝุ่น ต้องผ่านกฎหมาย 100%	ผ่าน/ไม่ผ่าน	ผ่านตาม กฎหมาย	ผ่านตาม กฎหมาย	ผ่านตาม กฎหมาย
4. คุณภาพน้ำเสียต้องผ่านกฎหมาย 100%	ผ่าน/ไม่ผ่าน	ผ่านตาม กฎหมาย	ผ่านตาม กฎหมาย	ผ่านตาม กฎหมาย
5. อัตราการนำของเสียกลับมา “ใช้ใหม่”	ตัน	18.640	15.7	36.8
6. อัตราการนำของเสียกลับมา “ใช้ซ้ำ” (ไม่ต่ำกว่า 300 ตัน/ปี)	ตัน	-	477.02 ตัน	1,188.43 ตัน
7. ลดของเสียฝังกลบ (ไม่เกิน 20 ตัน/ปี)	ตัน	5.30	0	10.56
8. ปริมาณการปล่อยก๊าซเรือนกระจก เทียบปีฐาน	ตัน CO2e	52,143	41,097	-



# การรับมือ กับการเปลี่ยนแปลง สภาพภูมิอากาศ

## แสวงหาโอกาสใหม่และนวัตกรรม

## เพื่อเป้าหมายการปล่อยคาร์บอนสุทธิเป็นศูนย์

### การประเมินความเสี่ยงและโอกาสจากการเปลี่ยนแปลงสภาพภูมิอากาศ

บริษัทฯ ดำเนินการประเมินความเสี่ยงและโอกาสจากการเปลี่ยนแปลงสภาพภูมิอากาศในหลากหลายมิติ ครอบคลุมทั้งมุมมองกลยุทธ์ การดำเนินงาน การเงิน และการปฏิบัติตามข้อกำหนด ที่ครอบคลุมทั้งความเสี่ยงในปัจจุบันและที่เกิดขึ้นใหม่ (Emerging Risk)

### ความเสี่ยงจากการเปลี่ยนแปลงสภาพภูมิอากาศ

ความเสี่ยง	รายละเอียด	ผลกระทบต่อบริษัทฯ
<b>ความเสี่ยงด้านกลยุทธ์</b>	การเปลี่ยนแปลงของอุณหภูมิ ภัยแล้ง น้ำท่วม หรือสภาพภูมิอากาศที่ส่งผลต่อคุณภาพผลผลิตทางการเกษตรและต้นทุนการผลิต	ต้นทุนการจัดการฟาร์มสูงขึ้น คุณภาพสินค้า ในการผลิตอาจมีผันผวน ต้องปรับแผนการผลิตและกระจายสินค้า
<b>ความเสี่ยงด้านการปฏิบัติงาน</b>	ผลกระทบจากสภาพอากาศสุดขั้วต่อกระบวนการผลิต การขนส่ง รวมถึงคุณภาพของสินค้าและบริการต่างๆ	เกิดความล่าช้าในห่วงโซ่อุปทาน เสี่ยงต่อการสูญเสียผลผลิตเฉียบพลัน
<b>ความเสี่ยงทางการเงิน</b>	ราคาวัตถุดิบหรือสินค้าเกษตรผันผวนจากภาวะโลกร้อนและภัยธรรมชาติ รวมถึงผลกระทบต่อกำลังซื้อและพฤติกรรมของผู้บริโภคในช่วงที่เกิดสภาพอากาศสุดขั้ว เช่น อากาศร้อนจัดหรือฝนตกหนัก	ต้นทุนการผลิตเพิ่มขึ้น กำไรขั้นต้นลดลงในบางช่วงเวลา รายได้ของผลิตภัณฑ์ ลดลงจากการที่ลูกค้าไม่สั่งสินค้า หรือยังมีสินค้าอยู่จำนวนมาก
<b>ความเสี่ยงด้านกฎระเบียบ</b>	การเปลี่ยนแปลงกฎหมายหรือข้อกำหนดด้านสิ่งแวดล้อม เช่น ภาษีคาร์บอนหรือข้อบังคับด้านการปล่อยคาร์บอน	ต้องปรับตัวให้สอดคล้องกับนโยบายภาครัฐ มีต้นทุนด้านการปฏิบัติตามเพิ่มขึ้น

### โอกาส

<b>ผลิตภัณฑ์และบริการ</b>	การพัฒนาเมนูหรือผลิตภัณฑ์ใหม่ที่สนับสนุนการบริโภคอย่างยั่งยืน เช่น วัตถุดิบท้องถิ่น ผักออร์แกนิก หรือสินค้าคาร์บอนต่ำ	สร้างความแตกต่างในตลาดสุขภาพและสิ่งแวดล้อม เสริมสร้างภาพลักษณ์แบรนด์สีเขียวของบริษัทฯ
<b>ตลาด</b>	ขยายตลาดกลุ่มผู้บริโภคที่ให้ความสำคัญกับความยั่งยืน เช่น ผู้บริโภควัยรุ่นหรือคนเมือง	เข้าถึงกลุ่มเป้าหมายใหม่ที่ให้ความสำคัญกับ ESG สร้างความภักดีต่อแบรนด์ในระยะยาว



## ผลการดำเนินงานที่สำคัญ

### ➤ มิติสังคม (Social)

- การสนับสนุนวัสดุก่อสร้างเพื่อสังคม

#### 1. บริจาคอิฐมวลเบา ให่วัดป่าเจดีย์เขาดิน ม.11 บ้านหนองกง อ.หันคา จ.ชัยนาท

โดยมีรายละเอียด ดังนี้

- อิฐมวลเบาตัดครึ่งก้อน **SIZE (30 X 20 X 7.5) A-**
- จำนวน **8,000** ก้อน



- เหตุผลในการบริจาค : เพื่อก่อกำแพงขอบเขตที่ยังคงค้าง เพื่อป้องกันไฟและกันบุคคลภายนอกเข้ามาบริเวณวัด

#### 2. บริจาคซีเมนต์กะลาปาล์ม ให้ศูนย์กิจกรรมธรรมชาติมาบเอื้อง

โดยมีรายละเอียด ดังนี้

- ซีเมนต์กะลาปาล์ม
- จำนวน **30,000** ก้อน (**20** เที่ยว)



- เหตุผลในการบริจาค : เพื่อใช้ในการปรับปรุงพื้นที่ เป็นศูนย์การเรียนรู้และฝึกอบรมเกษตรกรอินทรีย์ตามแนวปรัชญาเศรษฐกิจพอเพียง โดยเป็นสถานที่ท่องเที่ยวเชิงเกษตร



## ผลการดำเนินงานที่สำคัญ

### 3. บริจาคอิฐมวลเบา ให้วิทยาลัยการอาชีพพนัสนิคม

โดยมีรายละเอียด ดังนี้

- อิฐมวลเบาตัดครึ่งก้อน **SIZE (30 X 20 X 7.5) A-**
- จำนวน **1,600** ก้อน

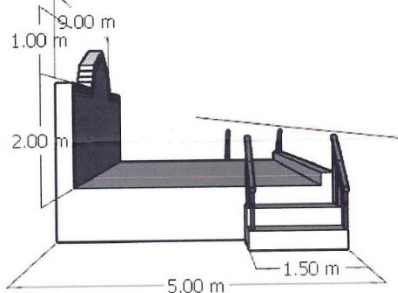


- เหตุผลในการบริจาค : เพื่อใช้ในการปรับปรุงอาคารสถานที่ และการจัดการเรียนการสอน

### 4. บริจาคอิฐมวลเบา ให้โรงเรียนบ้านหนองไผ่แก้ว

โดยมีรายละเอียด ดังนี้

- อิฐมวลเบาตัดครึ่งก้อน **SIZE (30 X 20 X 7.5) A-**
- จำนวน **1,400** ก้อน



- เหตุผลในการบริจาค : เพื่อใช้ก่อสร้างเวทีในลานโดม เพื่อใช้ในการเรียนการสอนและเป็นแหล่งเรียนรู้ในโรงเรียน

### 5. บริจาคอิฐมวลเบา ให้โรงเรียนบ้านป่ายุบ ต.หนองไผ่แก้ว อ.บ้านบึง จ.ชลบุรี

โดยมีรายละเอียด ดังนี้

- อิฐมวลเบาตัดครึ่งก้อน **SIZE (30 X 20 X 7.5) A-**
- จำนวน **6,500** ก้อน



- เหตุผลในการบริจาค : ใช้ในโครงการปรับปรุงโรงอาหาร และโครงการต่อเติมห้องอนุบาล เพื่อใช้ในการจัดประสบการณ์การเรียนรู้ของเด็กปฐมวัย



## ผลการดำเนินงานที่สำคัญ

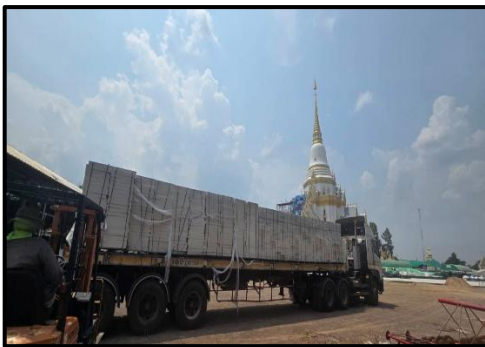
6. บริจาคอิฐมวลเบา วัดป่านาคนิมิตต์ ตำบลตองโขบ อำเภอโคกศรีสุพรรณ จังหวัดสกลนคร โดยมีรายละเอียด ดังนี้

- อิฐมวลเบาตัดครึ่งก้อน SIZE (30 X 20 X 7.5) A- โดยมีรายละเอียด ดังนี้

1) SIZE (7.5 X 20 X 30)A- อิฐตัดครึ่งก้อน  
จำนวน 4,000 ก้อน

2) SIZE (7.5 X 20 X 60)A- อิฐตัดครึ่งก้อน  
จำนวน 2,100 ก้อน

**Total 6,100 ก้อน (10 พาเลท)**



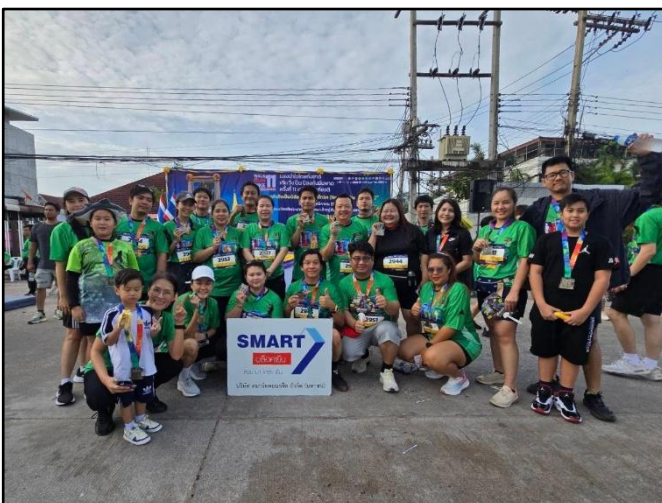
- เหตุผลในการบริจาค : เพื่อใช้ในการบำรุงรักษาศาสนสถาน และพื้นที่สาธารณะประโยชน์อื่น ของวัด

7. CSR กิจกรรมงานวิ่ง WALK RUN BIKE 11 เพื่อการกุศล 2568

โครงการส่งเสริมสุขภาพที่ดีไปกับ โครงการเดิน-วิ่ง “WALK RUN BIKE 11” “แสงนำใจ ไทยทั้งชาติ เดิน วิ่ง ปั่น ป้องกันอัมพาต ครั้งที่ 11 เฉลิมพระเกียรติ”



ของบริษัท สمارทคอนกรีต จำกัด (มหาชน) และบริษัทในเครือ (“บริษัทฯ”) ล้วนความเป็นเลิศด้านบุคลากรที่มีความสุขและมีสุขภาพแข็งแรง ห่างไกลจากโรคหลอดเลือด (No Stop No STROKE)



# (Environmental)

## SMART

บล็อกเย็น

สวย เมา แกร่ง เย็น





## มิติสิ่งแวดล้อม (Environmental)

### พลิกสู่ธุรกิจคาร์บอนต่ำ ก้าวเข้าสู่ NET ZERO

ยกระดับและปรับวิถีการดำเนินธุรกิจคาร์บอนต่ำ พร้อมขับเคลื่อนสู่แนวทางการปล่อยก๊าซเรือนกระจกสุทธิเป็นศูนย์ โดยส่งเสริมการใช้พลังงานสะอาด และทรัพยากรอย่างมีประสิทธิภาพ ด้วยการสนับสนุนผลิตภัณฑ์และบริการที่สร้างความสมดุล และเป็นมิตรกับสิ่งแวดล้อม พร้อมขับเคลื่อนประเทศสู่ NET ZERO

#### • การจัดการด้านสิ่งแวดล้อมในกระบวนการดำเนินงานของเรา

ปัญหาสิ่งแวดล้อมและความเสื่อมโทรมของทรัพยากรธรรมชาตินับเป็นวิกฤติระดับโลกที่ทุกประเทศกำลังเผชิญ โดยเฉพาะการเปลี่ยนแปลงสภาพภูมิอากาศซึ่งถือเป็นวาระเร่งด่วน นำมาซึ่งภัยพิบัติทางธรรมชาติและส่งผลกระทบต่อคุณภาพชีวิตของประชาชนและระบบเศรษฐกิจโดยตรง โดยหนึ่งในปัจจัยสำคัญที่ก่อให้เกิดการเปลี่ยนแปลงสภาพภูมิอากาศคือการปล่อยก๊าซเรือนกระจกจากการใช้ทรัพยากรและการปล่อยของเสีย

บริษัท สมาร์ทคอนกรีต จำกัด (มหาชน) สนับสนุนการเปลี่ยนแปลงสู่สังคมคาร์บอนต่ำ ด้วยการจัดการความเสี่ยงและผลกระทบต่อสิ่งแวดล้อมอย่างมีประสิทธิภาพ ธนาครกำหนดแนวทางบริหารจัดการด้านสิ่งแวดล้อม ซึ่งมุ่งเน้นและส่งเสริมการดำเนินธุรกิจที่ใช้ทรัพยากรธรรมชาติอย่างมีประสิทธิภาพ ลดการปล่อยมลภาวะที่มีผลกระทบต่อสิ่งแวดล้อม เพื่อสร้างความสมดุลในการดำเนินธุรกิจด้วยความรับผิดชอบต่อสังคมและมุ่งสู่การเติบโตอย่างยั่งยืน

การใช้ทรัพยากรธรรมชาติอย่างมีประสิทธิภาพ ช่วยให้บริษัทฯ สามารถประหยัดต้นทุนในการดำเนินงาน ตลอดจนลดผลกระทบต่อสิ่งแวดล้อมและเสริมสร้างความสัมพันธ์ที่ดีต่อผู้มีส่วนเกี่ยวข้อง ส่งเสริมให้ธนาครมีภาพลักษณ์ที่ดีสามารถดำเนินธุรกิจได้อย่างราบรื่นและยั่งยืน

#### 6.1) การใช้ทรัพยากรอย่างมีประสิทธิภาพ (Operational Eco- Efficiency)

พื้นฐานสำคัญในการลดผลกระทบต่อสิ่งแวดล้อม คือการใช้ทรัพยากรธรรมชาติให้เกิดประสิทธิภาพสูงสุด ผ่านการปรับปรุงกระบวนการดำเนินงาน เพื่อลดการปล่อยมลพิษและก๊าซเรือนกระจก และลดการใช้พลังงานและทรัพยากร บริษัทฯ เล็งเห็นความสำคัญของการใช้ทรัพยากรอย่างรู้คุณค่า จึงมุ่งเน้นบริหารการใช้ทรัพยากรธรรมชาติให้เกิดประโยชน์สูงสุด สร้างวัฒนธรรมการใช้ทรัพยากรอย่างรับผิดชอบต่อสังคม ส่งเสริมให้พนักงานตระหนักรู้และมีส่วนร่วมในโครงการและกิจกรรมการจัดการและป้องกันผลกระทบด้านสิ่งแวดล้อมที่อาจเกิดขึ้นโดยธนาครมีแนวทางบริหารจัดการทรัพยากรและหลักปฏิบัติ ดังนี้

#### • หลักการและผลกระทบ

การใช้ทรัพยากรให้มีประสิทธิภาพมีการออกแบบอาคารสำนักงานให้สามารถช่วยประหยัดพลังงาน โดยการติดกระจกป้องกัน ความร้อนเพื่อลดการเปิดเครื่องปรับอากาศ ติดตั้งแผงพลังงานไฟฟ้าแสงอาทิตย์ (Solar Cell) เพื่อสร้างแหล่งพลังงานไฟฟ้า ทดแทนให้กับการใช้ไฟฟ้าภายในอาคารสำนักงานแห่งใหม่ และการใช้เครื่องปรับอากาศที่ได้มาตรฐานการประหยัดพลังงาน สูงสุด ตลอดจนมุ่งเน้นให้พนักงานทำงานผ่านระบบเทคโนโลยีเพื่อลดปริมาณกระดาษที่ใช้ในสำนักงาน



## • แนวปฏิบัติต่อประเด็นสาระสำคัญ

บริษัทฯ ได้กำหนดนโยบายการจัดการด้านสิ่งแวดล้อม ซึ่งได้รับอนุมัติจากคณะกรรมการบริษัท เพื่อกำหนดกรอบและแนวทาง ในการดำเนินธุรกิจของบริษัทฯ ตามเจตนารมณ์ในการดำเนินธุรกิจที่คำนึงถึงประเด็นด้านสิ่งแวดล้อม มีการบริหารจัดการ ทรัพยากรธรรมชาติ สิ่งแวดล้อมและสภาพภูมิอากาศ รวมถึงการจัดการของเสียและผลิตภัณฑ์ภายหลังการใช้งานที่เหมาะสม เพื่อลดผลกระทบต่อสิ่งแวดล้อมและสนับสนุนการพัฒนาตามเป้าหมายการพัฒนาที่ยั่งยืน (Sustainable Development Goals: SDGs) โดยแนวปฏิบัติที่ครอบคลุมการปฏิบัติตามข้อกำหนด และระเบียบต่างๆ ที่เกี่ยวข้องกับสิ่งแวดล้อม การนำ ประเด็นด้านสิ่งแวดล้อมมาเป็นปัจจัยหนึ่งในการประเมินความเสี่ยงในการดำเนินธุรกิจ สนับสนุนกระบวนการจัดซื้อ จัดจ้าง สินค้าและบริการที่เป็นมิตรกับสิ่งแวดล้อม ตลอดจนลดการใช้พลังงานผ่านการส่งเสริมการใช้พลังงานทดแทนและสร้างการ ตระหนักรู้ให้กับพนักงานทุกคนเกี่ยวกับแนวทางกระบวนการบริหารจัดการด้านสิ่งแวดล้อมอย่างยั่งยืน เพื่อลดผลกระทบต่อ การเปลี่ยนแปลงสภาพภูมิอากาศ (Climate Change) และมุ่งสู่โครงการอาคารสีเขียวเพื่อสิ่งแวดล้อม (Green Building)



การใช้พลังงาน  
และการใช้ทรัพยากร  
อย่างมีประสิทธิภาพ



การจัดการ  
ทรัพยากรน้ำ



การลดการปล่อย  
ก๊าซเรือนกระจกและ  
การบริหารจัดการความเสี่ยง  
จากการเปลี่ยนแปลง  
สภาพภูมิอากาศ



การจัดการของเสีย  
ตามแนวทาง  
Zero Waste

## การสร้างความตระหนักการใช้ทรัพยากรอย่างมีประสิทธิภาพและคุ้มค่า แก่พนักงานทุกคน ลูกค้า และผู้ที่เกี่ยวข้องห่วงโซ่คุณค่าของบริษัท

## • กระบวนการจัดการขยะ การจัดเก็บ การคัดแยกขยะ และการรีไซเคิลขยะ

บริษัทฯ มุ่งมั่นในการจัดการด้านของเสียซึ่งครอบคลุมการกำจัดของเสียแบบอันตรายและไม่อันตราย เพื่อใช้ทรัพยากรให้เกิด ประโยชน์สูงสุดตลอดห่วงโซ่คุณค่า พร้อมทั้งลดปริมาณการเกิดของเสียให้น้อยที่สุดโดยใช้หลักการ 3 Rs และจัดให้มี กระบวนการจัดการขยะ ทั้งการจัดเก็บ การคัดแยกขยะ และการรีไซเคิลขยะ รวมถึงมีการจัดเก็บและรายงานข้อมูลของเสีย ผ่านระบบรวบรวมข้อมูลด้านการจัดการของเสีย โดยวางเป้าหมายให้มีการคัดแยกขยะอย่างถูกวิธีให้ได้ทั้งหมดให้ได้ ร้อยละ 100 และเป้าหมายในการลดปริมาณการใช้กระดาษในองค์กรให้ได้ร้อยละ 5 จากปริมาณการใช้ทั้งหมด





## • การบริหารจัดการการใช้พลังงาน

พลังงานนับเป็นปัจจัยสำคัญในการดำเนินธุรกิจของธนาคาร ธนาคารมุ่งมั่นปรับปรุงกระบวนการและการบริหารจัดการการใช้พลังงาน กำหนดแนวปฏิบัติเกี่ยวกับการจัดการพลังงาน เพื่อพัฒนาประสิทธิภาพการใช้พลังงาน มีการติดตามผลการดำเนินงานและปรับปรุงอย่างต่อเนื่อง

ในปี 2569 บริษัทฯ ได้ดำเนินโครงการเพื่อลดการใช้พลังงานอย่างต่อเนื่อง ประกอบด้วยการลดการใช้พลังงานภายในอาคารสำนักงาน และการสร้างความตระหนักรู้ด้านการจัดการพลังงาน ดังนี้

### การกำหนดแนวทางปฏิบัติในการลดพลังงานภายในอาคารสำนักงาน



ตั้งอุณหภูมิเครื่องปรับอากาศให้เหมาะสม



เปิดระบบปรับอากาศเวลา 06.30-17.00 น.



ใช้บันไดกรณีขึ้นลงชั้นเดียว และส่งเสริมการใช้บันไดแทนการใช้ลิฟต์



ตรวจสอบประสิทธิภาพของระบบปรับอากาศเป็นประจำทุกเดือน



เปิดไฟฟ้าส่องสว่างเฉพาะบริเวณที่มีการปฏิบัติงาน และปิดไฟฟ้ทันทีเมื่อเลิกใช้งาน



ปิดอุปกรณ์เครื่องใช้ไฟฟ้าพร้อมทั้งถอดปลั๊กหลังจากเลิกใช้งาน



ปิดไฟฟ้าส่องสว่างทุกวันเสาร์ทุกสาขาทั่วประเทศเป็นเวลา 1 ชั่วโมง

ลดค่าไฟ...  
ตั้งแต่วันแรกที่เข้าอยู่

ลดความร้อนสูงสุด  
20-30%  
เป็นกว่า ประหยัดกว่า

เลือกชื้อมวลเบา  
Smart Block G4

**SMART**

บล็อกเขียน

สอย เมา แกร่ง เย็น

# มิติสังคม (Social)



Community

Corporate Social Responsibility



**SMART**

บล็อกเขียน

สอย เมา แกร่ง เย็น



Corporate  
Social  
Responsibility

มิตี้อาชีวอนามัยและความปลอดภัย (Social)



## 7.1 อาชีวอนามัยและความปลอดภัย (Occupational Health and Safety)

### • หลักการและผลกระทบ

บริษัทฯ ตระหนักและให้ความสำคัญกับความปลอดภัย อาชีวอนามัยและสภาพแวดล้อมในการทำงาน รวมถึงการป้องกันดูแล สุขภาพของพนักงาน ตลอดจนผู้รับเหมาและผู้ที่เกี่ยวข้อง เพื่อให้มั่นใจว่าพนักงานสามารถปฏิบัติงานได้อย่างปลอดภัย พร้อมทั้งจัดสภาพแวดล้อมในการทำงานที่เหมาะสม เพื่อป้องกันอุบัติเหตุและโรคที่เกิดจากการทำงาน บริษัทฯ มีนโยบายและ แนวทางปฏิบัติที่สนับสนุนการมีความปลอดภัย และสุขภาวะอนามัยในการทำงานที่ดี เพื่อให้สอดคล้องกับหลักการตาม พระราชบัญญัติความปลอดภัย อาชีวอนามัยและสภาพแวดล้อมในการทำงาน พ.ศ. 2554 ที่กำหนดไว้ ทั้งนี้ ประเด็นดังกล่าว สามารถส่งผลกระทบต่อองค์กรและผู้มีส่วนได้เสียเชิงบวก เช่น บริษัทที่มีความน่าเชื่อถือ เกิดภาพลักษณ์ที่ดีต่อบริษัทฯ สามารถ ดึงดูด Talented Candidate และนักลงทุนได้ แต่หากบริการจัดการได้ไม่ดีอาจ สูญเสียบุคลากร เกิดความเสียหายต่อทรัพย์สิน ภายในพื้นที่สำนักงาน และขัดต่อ พ.ร.บ. อาชีวอนามัยและความปลอดภัย

### • วัตถุประสงค์และเป้าหมายการจัดการ

การบริหารจัดการด้านอาชีวอนามัยของบริษัทฯ มีจุดประสงค์เพื่อสร้างความเป็นอยู่ที่ดีและจัดการไม่ให้เกิดการณ้บาดเจ็บ หรืออุบัติเหตุจากการทำงานของพนักงานจนถึงขั้นลาหยุด การบาดเจ็บจากการทำงานถึงขั้นลาหยุดงานเกิน 3 วัน สูญเสียอวัยวะ ทูพพลภาพ และเสียชีวิตจากการทำงาน ตลอดจนเป้าหมายการจำนวนการเกิดอุบัติเหตุที่เกี่ยวข้องกับการทำงานให้เป็นศูนย์

### • แนวปฏิบัติต่อประเด็นสาระสำคัญ

บริษัทฯ ได้กำหนดหลักเกณฑ์และแนวปฏิบัติด้านความปลอดภัย อาชีวอนามัย และสภาพแวดล้อมในการทำงานที่สอดคล้อง ตาม พ.ร.บ. ความปลอดภัย อาชีวอนามัยและสภาพแวดล้อมในการทำงาน พ.ศ. 2554 โดยมีฝ่ายบริหารความปลอดภัย อาชีวอนามัย และสิ่งแวดล้้อม รวมถึงคณะกรรมการความปลอดภัย อาชีวอนามัยและสภาพแวดล้อมในการทำงาน (คปอ.) เป็นผู้รับผิดชอบ และมีแนวปฏิบัติด้านการจัดการอาชีวอนามัย ดังนี้

1. กำหนดหลักเกณฑ์และแนวปฏิบัติด้านความปลอดภัย อาชีวอนามัยและสภาพแวดล้อมในการทำงาน
2. จัดตั้งคณะกรรมการความปลอดภัย อาชีวอนามัยและสภาพแวดล้อมในการทำงาน
3. แต่งตั้งเจ้าหน้าที่ความปลอดภัยระดับหัวหน้างาน เจ้าหน้าที่ความปลอดภัยระดับบริหาร และเจ้าหน้าที่ความปลอดภัยระดับวิชาชีพ เพื่อดำเนินงานด้านความปลอดภัย อาชีวอนามัยและสภาพแวดล้อมในการทำงาน
4. จัดฝึกอบรมความรู้และทักษะ ด้านความปลอดภัย อาชีวอนามัยและสภาพแวดล้อมในการทำงานให้กับพนักงาน
5. จัดให้มีแผนป้องกันกรณีเกิดเหตุฉุกเฉิน โครงสร้างบุคลากรทีมฉุกเฉิน รวมถึงการซ้อมแผนฉุกเฉิน
6. จัดเตรียมอุปกรณ์และทรัพยากรที่จำเป็นสำหรับรองรับเหตุฉุกเฉิน เช่น ถังดับเพลิง ไฟฉุกเฉินและมีการตรวจเช็คความพร้อมใช้งานเป็นประจำทุกเดือน
7. มีกระบวนการตรวจสอบและเฝ้าระวังด้านความปลอดภัย อาชีวอนามัยและสภาพแวดล้อมในการทำงาน



8. ดำเนินการสำรวจพื้นที่ทำงานด้านความปลอดภัย เพื่อให้มั่นใจว่าพนักงาน ปฏิบัติงานภายใต้สภาพแวดล้อมที่เหมาะสม และไม่เป็นอันตรายต่อสุขภาพ รวมถึงบุคคลภายนอกที่มาติดต่อ
9. การดำเนินงานด้านสุขภาวะอนามัย โดยเฉพาะในสถานการณ์ช่วงโควิด 19 แพ้ระบาด
10. ดำเนินการประชาสัมพันธ์ให้ความรู้พนักงานสร้างความตระหนักรู้ด้านสุขภาพความปลอดภัย

นอกจากนี้ บริษัทฯ ยังได้จัดทำหลักเกณฑ์และนโยบายด้านอาชีวอนามัย ความปลอดภัยและสภาพแวดล้อมการทำงานของบริษัทฯ โดยให้มีการสื่อสารแก่พนักงานทุกคนในองค์กร โดยมีรายละเอียดดังนี้

1. พนักงานต้องปฏิบัติตามกฎระเบียบว่าด้วยความปลอดภัย อาชีวอนามัย และสภาพแวดล้อมในการทำงานอย่างเคร่งครัด หากมีการฝ่าฝืนหรือละเลยจะถูกพิจารณาโทษตามระเบียบบริษัทฯ
2. พนักงานระดับผู้บังคับบัญชาทุกท่าน มีหน้าที่ดูแลและรับผิดชอบการทำงานของผู้ใต้บังคับบัญชาให้เป็นไปตามกฎระเบียบความปลอดภัยและอาชีวอนามัยที่กำหนดขึ้นโดยเคร่งครัด
3. พนักงานต้องคำนึงถึงความปลอดภัยของตนเอง และเพื่อนร่วมงานตลอดจนทรัพย์สินของบริษัทฯ
4. พนักงานต้องปฏิบัติตามเครื่องหมายความปลอดภัยที่ถูกแสดงในพื้นที่ทำงานอย่างเคร่งครัด
5. พนักงานต้องสวมใส่อุปกรณ์คุ้มครองความปลอดภัยส่วนบุคคลตลอดเวลาปฏิบัติงาน
6. พนักงานต้องปฏิบัติงานตามขั้นตอนและวิธีการที่บริษัทฯ ได้กำหนดไว้
7. ความปลอดภัยและการรักษาสภาพแวดล้อมในการทำงานเป็นหน้าที่ของพนักงานทุกระดับที่ต้องร่วมมือกันปฏิบัติ เพื่อให้เกิดความปลอดภัยต่อชีวิตและทรัพย์สินทั้งของบริษัทฯ ของตนเอง และของผู้อื่น
8. บริษัทฯ เสริมสร้างให้พนักงานทุกระดับมีความรู้ และมีจิตสำนึกในการปฏิบัติงานด้วยความปลอดภัยและมีอนามัยที่ดี
9. บริษัทฯ ตระหนักถึงความสำคัญของมาตรการป้องกันอุบัติเหตุอันเกิดขึ้นจากการทำงานที่มีต่อพนักงาน เพราะพนักงานทุกคนล้วนเป็นบุคลากรที่มีค่าของบริษัทฯ

• **แผนการดำเนินงานหรือโครงการดำเนินงาน**

แผนงานหรือกิจกรรมเกี่ยวกับการพัฒนาความปลอดภัย อาชีวอนามัย และสภาพแวดล้อมในการทำงาน มีดังนี้

1. บริษัทฯ ได้ให้ความสำคัญกับความปลอดภัยในการทำงาน โดยดำเนินการให้พนักงานทุกคนได้รับการฝึกอบรมหลักสูตรความปลอดภัย อาชีวอนามัย และสภาพแวดล้อมในการทำงาน เพื่อให้บริหารจัดการ และดำเนินงานด้านความปลอดภัย อาชีวอนามัย และสภาพแวดล้อมในการทำงานได้อย่างปลอดภัย ซึ่งเป็นไปตามกฎกระทรวงกำหนดมาตรฐานในการบริหารและการจัดการด้านความปลอดภัยอาชีวอนามัย และสภาพแวดล้อมในการทำงาน พ.ศ. 2549 ซึ่งเนื้อหาในการอบรมครั้งนี้ ประกอบไปด้วยการทดสอบก่อนการอบรม การให้ความรู้การด้านความปลอดภัยในการทำงาน และการทดสอบหลังการอบรม
2. จัดให้มีการฝึกซ้อมดับเพลิง อพยพหนีไฟ และการปฐมพยาบาลเบื้องต้นอย่างน้อยปีละ 1 ครั้ง ตามกฎกระทรวงกำหนดมาตรฐานในการบริหารจัดการและดำเนินการด้านความปลอดภัย อาชีวอนามัย และสภาพแวดล้อมในการทำงานเกี่ยวกับการป้องกันและระงับอัคคีภัย พ.ศ. 2555 เพื่อให้ผู้อบรมมีความรู้ความเข้าใจด้านความปลอดภัยในการทำงานที่ดี



3. จัดให้มีคณะกรรมการความปลอดภัย อาชีวอนามัย และสภาพแวดล้อมในการทำงาน เพื่อพิจารณาโยบาย แผนงาน และการควบคุมด้านความปลอดภัยในการทำงานเพื่อป้องกันและลดการเกิดอุบัติเหตุการประสบอันตราย การเจ็บป่วย โดยมีหน้าที่รับผิดชอบบริหารงานด้านความปลอดภัยให้มีประสิทธิภาพ มีการกำกับดูแลรายงานและเสนอแนะมาตรการหรือแนวทางปรับปรุงแก้ไขสภาพการทำงานและสภาพแวดล้อมในการทำงาน ให้เป็นไปตามกฎหมายเกี่ยวกับความปลอดภัยในการทำงานสอดคล้องกับมาตรฐานและกฎหมายที่เกี่ยวข้อง ตลอดจนส่งเสริมให้มีการจัดอบรมให้ความรู้เรื่องความปลอดภัยแก่พนักงาน
4. สร้างระบบความปลอดภัยภายในพื้นที่การทำงานด้วยระบบมาตรฐาน เช่น การป้องกันอัคคีภัย มาตรฐานด้านแสงสว่าง การตั้งอุณหภูมิที่เหมาะสม และให้มีการตรวจสอบและติดตามประเมินผลด้านความสะอาดของพื้นที่ทำงานอย่างสม่ำเสมอ ตลอดจนจัดทำแผนการตรวจตราระบบความปลอดภัยเป็นประจำทุกปี
5. บริษัทฯ โดยฝ่ายบุคคลได้จัดอบรมหลักสูตร “**ดับเพลิงขั้นต้น การฝึกซ้อม ดับเพลิงและฝึกซ้อมอพยพหนีไฟ ประจำปี 2568**” ในวันที่ 9 ตุลาคม 2568 ให้แก่พนักงานโรงงาน สำนักงานใหญ่ (ชลบุรี) และสำนักงานขาย กทม.
6. เพื่อให้ผู้อบรมมีความรู้ความเข้าใจด้านความปลอดภัยในการทำงานที่ดี และได้รับการฝึกอบรมความปลอดภัย อาชีวอนามัย และสภาพแวดล้อมในการทำงาน ซึ่งบริษัทฯ ได้กำหนดให้พนักงานเข้าร่วมอบรมไม่น้อยกว่าร้อยละ 40 ของจำนวนพนักงานในแต่ละหน่วย เพื่อให้เป็นไปตามกฎกระทรวง กำหนดมาตรฐานในการบริหาร จัดการ และดำเนินการด้านความปลอดภัย อาชีวอนามัย และสภาพแวดล้อมในการทำงานเกี่ยวกับการป้องกันและระงับอัคคีภัย พ.ศ. 2555 การจัดอบรมในครั้งนี้มีวิทยากรจากสถานีดับเพลิงกู้ภัยพระโขนง เป็นผู้ฝึกอบรม ซึ่งเนื้อหาในการอบรมครอบคลุมทั้งการอบรมดับเพลิงขั้นต้น การปฐมพยาบาลเบื้องต้น และซ้อมอพยพหนีไฟ ในส่วนการซ้อมอพยพหนีไฟพนักงานทุกคนที่ปฏิบัติงานในอาคารได้เข้าร่วมทุกคน



การฝึกอบรมด้านความปลอดภัย 2568



ตรวจสอบภาพประจำปี 2568

• เป้าหมายของแผน

- มุ่งเน้นให้พนักงานมีทักษะที่เหมาะสมกับตำแหน่งงาน เพิ่มประสิทธิภาพในการทำงาน และสร้างความปลอดภัยในสถานที่ทำงาน
- สนับสนุนแนวทางธุรกิจที่ยั่งยืน ทั้งในด้านสิ่งแวดล้อม สังคม และธรรมาภิบาล เพื่อเป็นองค์การต้นแบบด้านความยั่งยืนในอุตสาหกรรมคอนกรีต



• จำนวนชั่วโมงการทำงาน

รายละเอียดจำนวนชั่วโมงการทำงาน	2566	2567	2568
จำนวนชั่วโมงการทำงานรวมของพนักงานรวม (ชั่วโมง)	456,872	454,096	454,096

• สถิติการบาดเจ็บหรืออุบัติเหตุจากการทำงานของพนักงาน

รายละเอียดสถิติการบาดเจ็บหรืออุบัติเหตุ	2566	2567	2568
จำนวนเหตุการณ์บาดเจ็บหรืออุบัติเหตุจากการทำงานของพนักงานจนถึงขั้นหยุดงาน (ครั้ง)	3	3	2
จำนวนพนักงานที่ได้รับบาดเจ็บจากการทำงานถึงขั้นหยุดงานตั้งแต่ 1 วันขึ้นไป (คน)	3	3	2
จำนวนพนักงานที่เสียชีวิตจากการทำงาน (คน)	0	0	0
ร้อยละของจำนวนพนักงานที่เสียชีวิตจากการทำงาน (%)	0.00	0.00	0.00
อัตราการบาดเจ็บจากการทำงานจนถึงขั้นหยุดงาน (คน / 200,000 ชั่วโมงการทำงาน) <sup>(*)</sup>	1.31	1.32	0.88
อัตราการบาดเจ็บจากการทำงานจนถึงขั้นหยุดงาน (คน / 200,000 ชั่วโมงการทำงาน) <sup>(**)</sup>	45.52	2.20	14.09





## 7.2 การบริหารและพัฒนาศักยภาพทรัพยากรบุคคล

### 1. การอบรมด้านความปลอดภัยและสุขภาพ

- จัดการอบรมเกี่ยวกับความปลอดภัยในการทำงาน เช่น การใช้อุปกรณ์ป้องกันส่วนบุคคล (PPE) และสุขอนามัยในที่ทำงาน เพื่อป้องกันอุบัติเหตุและเสริมสร้างสภาพแวดล้อมการทำงานที่ปลอดภัย
- มีการตรวจสุขภาพประจำปีสำหรับพนักงาน เพื่อเฝ้าระวังและส่งเสริมสุขภาพที่ดีของแรงงาน

### 2. การพัฒนาทักษะเฉพาะทาง

- พนักงานฝ่ายผลิตได้รับการฝึกอบรมเพื่อควบคุมเครื่องจักรผ่านระบบคอมพิวเตอร์ และดูแลเครื่องจักรให้ทำงานได้อย่างมีประสิทธิภาพ
- ฝ่ายขนส่งได้รับการอบรมเกี่ยวกับกฎระเบียบด้านความปลอดภัยในการขับขี่ เช่น การจำกัดความเร็ว และการดูแลรักษาสภาพรถให้พร้อมใช้งาน

### 3. โครงการเพื่อสังคม

- บริษัทส่งเสริมให้พนักงานมีส่วนร่วมในกิจกรรมเพื่อสังคม เช่น กิจกรรมงานวิ่งด้วยกัน การบริจาคอิฐมวลเบาเพื่อสาธารณะ เช่น โรงเรียนและวัด

### 4. งบประมาณสำหรับการพัฒนา

- บริษัทได้จัดสรรงบประมาณสำหรับกิจกรรมฝึกอบรมและพัฒนาบุคลากรอย่างต่อเนื่อง โดยมีเป้าหมายเพื่อเพิ่มประสิทธิภาพในการทำงานและสร้างคุณค่าให้กับองค์กรในระยะยาว

#### • ข้อมูลเกี่ยวกับการฝึกอบรมและพัฒนาพนักงาน

รายละเอียดในการอบรมพนักงาน	2566	2567	2568
จำนวนชั่วโมงอบรมเฉลี่ยของพนักงาน (ชั่วโมง / คน / ปี)	5.75	5.68	4.08
ค่าใช้จ่ายเพื่อการพัฒนาพนักงาน (บาท)	383,280.42	344,842.06	56,645.00
ร้อยละค่าใช้จ่ายในการฝึกอบรมและพัฒนาพนักงาน ต่อค่าใช้จ่ายรวม (%) <sup>(*)</sup>	0.000675	0.000728	0.000145
ร้อยละค่าใช้จ่ายในการฝึกอบรมและพัฒนาพนักงาน ต่อรายได้รวม (%) <sup>(*)</sup>	0.000537	0.000589	0.000131

#### • ข้อมูลเกี่ยวกับความปลอดภัย อาชีวอนามัย และสภาพแวดล้อมในการทำงาน

รายละเอียดในการอบรมพนักงาน	2566	2567	2568
จำนวนชั่วโมงการอบรมของพนักงานรวม (ชั่วโมง)	N/A	78,332	64,974

### 7.3 การเคารพในความเสมอภาคและความหลากหลาย (Diversity & Inclusion)

คือ การยอมรับสิทธิ ศักดิ์ศรี และคุณค่าของทุกคนอย่างเท่าเทียมกัน ไม่เลือกปฏิบัติด้วยเหตุแห่งความแตกต่างทางเพศ เชื้อชาติ ศาสนา อายุ หรือความพิการ โดยยึดหลักกฎหมายและสิทธิมนุษยชน เพื่อสร้างสภาพแวดล้อมที่ปลอดภัย การอยู่ร่วมกันอย่างสงบสุข และการเข้าถึงโอกาสที่เท่าเทียม

#### ➤ หลักสำคัญของการเคารพความเสมอภาคและความหลากหลาย

- การไม่เลือกปฏิบัติ (Non-Discrimination):

ปฏิบัติต่อทุกคนอย่างเท่าเทียมกัน ไม่ว่าจะเป็นเรื่องถิ่นกำเนิด เชื้อชาติ ภาษา เพศ สภาพร่างกาย หรือฐานะทางสังคม

- ความเสมอภาคทางสิทธิ (Equality):

ทุกคนได้รับความคุ้มครองทางกฎหมายและมีสิทธิเสรีภาพเท่าเทียมกัน

- การยอมรับความหลากหลาย (Diversity):

เคารพในความแตกต่างทางทัศนคติ วัฒนธรรม ความเชื่อ ภาษา และเพศสภาพ

- สภาพแวดล้อมที่ปลอดภัย (Inclusion):

สร้างพื้นที่ทางสังคมหรือการทำงานที่ทุกคนรู้สึกปลอดภัย มีคุณค่า และมีส่วนร่วมได้อย่างเต็มที่

- ประโยชน์ของการเคารพความหลากหลาย

1. สังคมสงบสุข : ลดความขัดแย้งและสร้างความเข้าใจอันดีระหว่างกัน
2. เพิ่มประสิทธิภาพการทำงาน : ความคิดที่หลากหลายนำไปสู่ความคิดสร้างสรรค์และนวัตกรรมใหม่ๆ
3. ดึงดูดบุคลากร : องค์กรที่ให้เกียรติความหลากหลายช่วยดึงดูดและรักษาผู้มีความสามารถ

#### ➤ แผนการดำเนินงานหรือโครงการดำเนินงาน

ในปี 2568 บริษัทฯ ได้จัดทำนโยบายและแนวปฏิบัติด้านสิทธิมนุษยชนและได้สื่อสารแก่นักงานทุกคนในองค์กร โดยครอบคลุมประเด็นที่สำคัญดังนี้

1. สร้างโอกาสในการทำงานแก่กลุ่มคนที่หลากหลายในสังคม ปฏิบัติต่อแรงงานอย่างเป็นธรรม ให้ความเคารพในสิทธิมนุษยชน และยอมรับความแตกต่างของผู้คนทุกคน ไม่นำเรื่องเพศสภาพ เชื้อชาติมาปิดกั้นโอกาสของบุคคลเข้าร่วมการปฏิบัติงาน
2. ไม่มีการค้ามนุษย์ ไม่ใช้แรงงานเด็กที่อายุไม่ถึงเกณฑ์ตามกฎหมายกำหนด และไม่มีการจ้างแรงงานต่างด้าวอย่างผิดกฎหมาย
3. ให้ความสำคัญในการส่งเสริมและพัฒนาคุณภาพชีวิตคนพิการโดยได้มีการว่าจ้างผู้ที่บกพร่องทางร่างกายเข้าร่วมปฏิบัติงานในอัตราส่วนที่เหมาะสมสอดคล้องตามกฎหมายที่เกี่ยวข้อง
4. การจัดให้มีกระบวนการและช่องทางร้องเรียนด้านสิทธิมนุษยชน ทั้งภายในและภายนอกองค์กร รวมทั้งจัดให้มีกลไกในการคุ้มครองผู้แจ้งเบาะแส และผู้ถูกร้องเรียน ตลอดจนการเก็บข้อมูลการร้องเรียนเป็นความลับ



5. จัดให้มีการประเมินความเสี่ยงในองค์กร ครอบคลุมเรื่องการละเมิดสิทธิมนุษยชน พร้อมกำหนดมาตรการควบคุม และป้องกันผลกระทบเพิ่มเติมเพื่อลดความเสี่ยงที่อาจเกิดขึ้น (แผนงาน)
6. จัดให้มีกระบวนการคัดเลือกคู่ค้าอย่างเป็นธรรม ด้วยกระบวนการที่โปร่งใสตามแนวทางจรรยาบรรณคู่ค้า
7. เปิดเผยข้อมูลด้านสิทธิมนุษยชนและการปฏิบัติต่อแรงงานของบริษัทฯ อย่างถูกต้องและโปร่งใส

นอกจากนี้ บริษัทฯ ได้วิเคราะห์ข้อมูลความเสี่ยงเบื้องต้นด้านสิทธิมนุษยชนภายใน บริษัทฯ ทุกปี เพื่อระบุ ป้องกัน และลด ผลกระทบจากความเสี่ยงด้านสิทธิมนุษยชนในการดำเนินงานของบริษัทฯ จากผลการประเมินความเสี่ยง ด้านสิทธิมนุษยชน บริษัทฯ ได้กำหนดมาตรการในการควบคุมและบรรเทาผลกระทบที่อาจเกิดขึ้น และจัดทำแนวทางการ ป้องกันและแก้ไขด้าน สิทธิมนุษยชนในการดำเนินธุรกิจของบริษัทฯ เพื่อให้มั่นใจว่าการบริหารจัดการด้านสิทธิมนุษยชน ของบริษัทฯ มีประสิทธิภาพ ในการควบคุมผลกระทบตลอดห่วงโซ่คุณค่า บริษัทฯ ได้จัดเตรียมมาตรการเยียวยา ผู้ที่อาจ ได้รับผลกระทบด้านสิทธิมนุษยชน ทั้งความช่วยเหลือที่เป็นตัวเงิน และที่ไม่เป็นตัวเงิน เพื่อบรรเทาความเดือดร้อนให้แก่ ผู้ที่ได้รับผลกระทบด้านสิทธิมนุษยชนจากการดำเนินธุรกิจของบริษัทฯ เบื้องต้น ไม่พบประเด็นความเสี่ยงการละเมิดสิทธิ มนุษยชนจากการดำเนินธุรกิจของบริษัทฯ ในปีที่ผ่านมา

บริษัทฯ ได้จัดทำจรรยาบรรณธุรกิจซึ่งมีเนื้อหาครอบคลุมแนวทางการปฏิบัติต่อผู้มีส่วนได้เสียกลุ่มต่าง ๆ อย่างเป็นธรรม และ ไม่ละเมิดสิทธิของผู้มีส่วนได้เสีย รายละเอียดดังนี้

1. ความรับผิดชอบต่อพนักงานและลูกจ้าง โดยปฏิบัติให้เป็นไปตามกฎหมายและมาตรฐานที่เกี่ยวข้องและปฏิบัติต่อ พนักงานและลูกจ้างอย่างเป็นธรรมเคารพสิทธิมนุษยชน ได้แก่ การกำหนดค่าตอบแทนและค่าผลประโยชน์อื่น ๆ ที่ เป็นธรรม การจัดสวัสดิการที่ไม่น้อยกว่าที่กฎหมายกำหนดหรือมากกว่าตามความเหมาะสม การดูแลสุขภาพอนามัย และความปลอดภัยในการทำงาน การอบรมให้ความรู้ พัฒนาศักยภาพและส่งเสริมความก้าวหน้า รวมถึงเปิดโอกาส ให้พนักงานมีโอกาสพัฒนาทักษะการทำงานในด้านอื่น ๆ
2. ความรับผิดชอบต่อลูกค้า โดยปฏิบัติให้เป็นไปตามกฎหมายและมาตรฐานที่เกี่ยวข้อง และคำนึงถึงสุขภาพ ความ ปลอดภัย ความเป็นธรรม การเก็บรักษาข้อมูลลูกค้า การบริการหลังการขายตลอดช่วงอายุสินค้าและบริการ การ ติดตามวัดผลความพึงพอใจของลูกค้า เพื่อการพัฒนาปรับปรุงสินค้าและบริการ รวมทั้งการโฆษณาประชาสัมพันธ์ และการส่งเสริมการขาย (sales conduct) ต้องกระทำอย่างมีความรับผิดชอบ ไม่ทำให้เกิดความเข้าใจผิด หรือใช้ ประโยชน์จากความเข้าใจผิดของลูกค้า
3. ความรับผิดชอบต่อคู่ค้า โดยมีกระบวนการจัดซื้อจัดจ้างและเงื่อนไขสัญญาหรือข้อตกลงที่เป็นธรรม การช่วยให้ความรู้ พัฒนาศักยภาพ และยกระดับความสามารถในการให้บริการให้ได้มาตรฐาน ชี้แจงและดูแลให้คู่ค้าเคารพสิทธิ มนุษยชนและปฏิบัติต่อแรงงานตนเองอย่างเป็นธรรม รับผิดชอบต่อสังคมและสิ่งแวดล้อม รวมถึงติดตามตรวจสอบ และประเมินผลคู่ค้าเพื่อพัฒนาการประกอบธุรกิจระหว่างกันอย่างยั่งยืน



## 7.4 ชุมชนสัมพันธ์ (Community Relations)

คือ การสร้างความเข้าใจอันดี ความร่วมมือ และความสัมพันธ์ที่ยั่งยืนระหว่างองค์กร (ธุรกิจ, ราชการ, หรือหน่วยงาน ตำรวจ) กับคนในชุมชนท้องถิ่น โดยเน้นการมีส่วนร่วม การแก้ไขความเข้าใจผิด การรับฟังปัญหา และการพัฒนาชุมชน เพื่อให้สามารถอยู่ร่วมกันได้อย่างมีความสุขและยั่งยืน

### • แนวทางการปฏิบัติและองค์ประกอบหลักชุมชนสัมพันธ์:

#### - การสื่อสารและสร้างความเข้าใจ :

เปิดช่องทางสื่อสารระหว่างหน่วยงานกับชุมชน โดยเฉพาะในรูปแบบ Cyber Village เพื่อการแจ้งข่าวสารที่รวดเร็ว

#### - การมีส่วนร่วมของประชาชน :

ส่งเสริมให้ประชาชนเข้ามามีส่วนร่วมคิด ร่วมวางแผน และร่วมแก้ไขปัญหาในพื้นที่ เพื่อให้เกิดความเข้มแข็ง

#### - การสนับสนุนกิจกรรมชุมชน :

การร่วมกิจกรรมประเพณี งานบุญ และงานสังคมต่าง ๆ ของท้องถิ่น

#### - การแก้ไขปัญหาความขัดแย้ง :

เป็นตัวกลางในการเจรจาและลดปัญหาความขัดแย้งระหว่างองค์กรกับชุมชน

#### - ความรับผิดชอบต่อสังคม :

การดำเนินงานที่มุ่งเน้นการดูแลสิ่งแวดล้อม และยกระดับคุณภาพชีวิตของคนท้องถิ่น

### • ประโยชน์ของงานชุมชนสัมพันธ์ :

1. สร้างภาพลักษณ์ที่ดีและความเชื่อมั่นให้แก่องค์กร
2. ลดปัญหาข้อขัดแย้งและการร้องเรียน
3. เกิดเครือข่ายความร่วมมือในการป้องกันอาชญากรรม (สำหรับตำรวจชุมชนสัมพันธ์)
4. พัฒนาชุมชนให้มีความยั่งยืน

### • ผลการดำเนินงานและผลลัพธ์ด้านการจัดการชุมชนและสังคม

ผลการดำเนินงานและผลลัพธ์ด้านการจัดกิจกรรมเพื่อชุมชนและสังคม ส่งผลให้พนักงานและบริษัทมีความสัมพันธ์ที่ดีต่อชุมชนและสังคมร่วมกัน นอกจากนี้ การดำเนินกิจกรรมต่าง ๆ ช่วยสนับสนุนคุณภาพลักษณะที่ดีของบริษัท เป็นประโยชน์ต่อสังคม ทั้งนี้ บริษัทขอแนะนำเสนอรูปภาพกิจกรรมต่าง ๆ ที่ทำร่วมกับชุมชนและสังคมในปี 2568 ดังนี้

1. CSR กิจกรรมงานวิ่ง WALK RUN BIKE 11 เพื่อการกุศล 2568
2. CSR บริจาคซื้อเก้าอี้พลาสติก เพื่อใช้ในการเรียนรู้ ณ ศูนย์กิจกรรมธรรมชาติมาบเื้อง
3. CSR อบรมซ่อมอพยพหนีไฟ ประจำปี 2568
4. CSR ร่วมสนับสนุนโครงการดี ๆ เพื่อรวมใจช่วยเหลือน้ำท่วมภาคใต้
5. โครงการแบ่งปันอาหารแก่เด็กในสถานสงเคราะห์เด็กอ่อน จ.ปทุมธานี





# มิติบรรษัทภิบาล และเศรษฐกิจ Good Governance



## 8.1 การกำกับดูแลกิจการที่ดีและจรรยาบรรณธุรกิจ (Good corporate governance & Business Ethics)

บริษัท สمارทคอนกรีต จำกัด (มหาชน) (“บริษัท”) บริษัทมุ่งมั่นประกอบกิจการด้วยคุณธรรม และความซื่อสัตย์สุจริตในทุกแห่งที่บริษัทได้เข้าไปดำเนินธุรกิจ ดังนั้น กรรมการ ผู้บริหารและพนักงานจึงต้องรักษามาตรฐานการปฏิบัติงานให้เป็นไปตามข้อกำหนดทางจรรยาบรรณ และจริยธรรม ไม่ฝ่าฝืนกฎหมาย หรือข้อบังคับที่เกี่ยวข้อง หรือกระทำการใดๆ ที่ขัดต่อจรรยาบรรณและข้อพึงปฏิบัติในการทำงานทั้งในทางตรงและทางอ้อม เพราะการกระทำดังกล่าวอาจส่งผลให้เกิดความเสียหายต่อบริษัทในทางตรงและทางอ้อม ทั้งด้านผลประโยชน์และภาพลักษณ์ชื่อเสียงของบริษัท และอาจส่งผลกระทบต่อการดำเนินธุรกิจในอนาคต ดังนั้น เพื่อเป็นการป้องกันไม่ให้เกิดสถานการณ์ดังกล่าว บริษัทจึงจัดทำและกำหนดจรรยาบรรณและข้อพึงปฏิบัติในการทำงานฉบับนี้ขึ้น เพื่อเป็นแนวทางให้แก่กรรมการ ผู้บริหาร และพนักงานทุกท่านของบริษัท มีความรู้ความเข้าใจในการปฏิบัติงาน และปฏิบัติงานตามจรรยาบรรณที่กำหนด เพื่อรักษาการดำเนินธุรกิจอย่างโปร่งใส มีคุณธรรม และสามารถตรวจสอบได้

### • จรรยาบรรณและข้อพึงปฏิบัติในการทำงาน

จรรยาบรรณและข้อพึงปฏิบัติในการทำงานฉบับนี้ได้จัดทำขึ้นโดยมีวัตถุประสงค์เพื่อให้การดำเนินงานของบริษัท และการปฏิบัติงานของกรรมการ ผู้บริหาร และพนักงานทุกท่านในบริษัท เป็นไปอย่างถูกต้องตามระเบียบข้อบังคับต่าง ๆ ของบริษัท กฎหมายต่าง ๆ ที่เกี่ยวข้อง รวมถึงจรรยาบรรณและจริยธรรมที่พึงมี เพื่อให้สอดคล้องกับการกำกับดูแลกิจการที่ดีของบริษัท และเพื่อให้กรรมการ ผู้บริหาร และพนักงานทุกท่านในบริษัท ใช้เป็นแนวทางและเป็นกรอบในการปฏิบัติงานตามจรรยาบรรณธุรกิจที่ดี ดำเนินธุรกิจด้วยความโปร่งใส น่าเชื่อถือ และดำรงไว้ซึ่งธรรมาภิบาล นอกจากนี้ หากกรรมการผู้บริหาร หรือพนักงาน มีข้อสงสัยหรือประสบปัญหาในการตัดสินใจหรือปฏิบัติตามจรรยาบรรณที่ไม่ได้กำหนดไว้ในจรรยาบรรณและข้อพึงปฏิบัติในการทำงานของบริษัทฉบับนี้ขอให้ใช้ดุลยพินิจเบื้องต้น ดังนี้

1. การกระทำนั้นขัดต่อกฎหมาย หรือไม่
2. การกระทำนั้นขัดต่อนโยบายและวัฒนธรรมองค์กรของบริษัท หรือไม่
3. การกระทำนั้นเป็นที่ยอมรับและสามารถเปิดเผยต่อสังคมได้ หรือไม่
4. การกระทำนั้นทำให้เกิดความเสื่อมเสียแก่ชื่อเสียงและภาพลักษณ์ของบริษัท หรือไม่
5. การกระทำนั้นส่งผลเสียต่อผู้มีส่วนได้เสียของบริษัทอย่างร้ายแรง หรือไม่

อย่างไรก็ตาม หากพนักงานยังมีข้อสงสัยในการปฏิบัติตามจรรยาบรรณดังกล่าว พนักงานสามารถ สอบถามผู้บังคับบัญชาตามลำดับชั้น ซึ่งมีหน้าที่ให้คำแนะนำในขั้นต้น หรือสอบถามโดยตรงไปยังหน่วยงานที่รับผิดชอบเรื่องนั้น ๆ หรือหน่วยงานตรวจสอบภายใน หรือฝ่ายทรัพยากรบุคคลของบริษัท

### การรักษาจรรยาบรรณ

#### 1. พนักงาน

จะต้องปฏิบัติตามจรรยาบรรณด้วยความเข้าใจ ยอมรับและศรัทธา ระมัดระวังและหลีกเลี่ยงมิให้ มีการประพฤติ ผิด จรรยาบรรณ ในกรณีที่พนักงานมีข้อสงสัยสามารถสอบถามผู้บังคับบัญชา และ/หรือ ฝ่ายทรัพยากรบุคคล การฝ่าฝืนหรือไม่ปฏิบัติตามจรรยาบรรณ และกฎระเบียบของบริษัทจะถูกพิจารณาโทษทางวินัย ในกรณีที่พนักงานรู้ เห็นการกระทำของผู้อื่นที่มั่นใจว่าผิดจรรยาบรรณให้รายงานต่อกรรมการผู้จัดการ

#### 2. ผู้บริหารทุกระดับ

มีหน้าที่ในการ

- 2.1 ส่งเสริมให้มีการปฏิบัติตามจรรยาบรรณ และปฏิบัติตนเป็นแบบอย่างที่ดี
- 2.2 ถ่ายทอดนโยบายวิธีปฏิบัติ รวมถึงรับฟังความเห็นอย่างเปิดกว้างเกี่ยวกับการปฏิบัติตามจรรยาบรรณ
- 2.3 ฝึกอบรมพนักงานให้มีความรับผิดชอบ และจัดให้มีระบบการจัดการที่สอดคล้องกับข้อกำหนดทางกฎหมาย และกฎระเบียบของบริษัท
- 2.4 กำกับดูแลให้การปฏิบัติงานของหน่วยงานเป็นไปตามกฎระเบียบที่เกี่ยวข้อง

#### 3. ฝ่ายทรัพยากรบุคคล หรือ หน่วยงานที่ดูแลทรัพยากรบุคคล

มีหน้าที่รับผิดชอบชี้แจงให้พนักงานทราบถึงหน้าที่ในการปฏิบัติตามจรรยาบรรณ และการเตรียมให้ประธาน กรรมการ / กรรมการผู้จัดการ เป็นผู้มอบหนังสือจรรยาบรรณแก่พนักงานเข้าใหม่

#### 4. ฝ่ายตรวจสอบภายใน

มีหน้าที่สอบทานข้อมูลเบื้องต้นในกรณีมีเหตุเชื่อถือว่า จะเกิดการฝ่าฝืนกฎระเบียบ และจรรยาบรรณ เพื่อ รายงานคณะทำงานกำกับดูแลกิจการที่ดี

**การต่อต้านทุจริตคอร์รัปชัน** บริษัทต่อต้านการทุจริตคอร์รัปชันทุกรูปแบบ โดยบริษัทยึดมั่นในการดำเนินธุรกิจอย่างตรงไปตรงมา โปร่งใส และสามารถตรวจสอบได้ บริษัทไม่ยอมรับการทุจริตคอร์รัปชันทุกรูปแบบ (Zero tolerance policy) โดยต่อต้านการทุจริต คอร์รัปชันตั้งแต่การเสนอเงิน สิ่งจูงใจ ของกำนัล สิทธิประโยชน์พิเศษในรูปแบบใด ๆ ไม่ว่าจะทางตรงหรือทางอ้อมจากบุคคล ใด ๆ ไม่ว่าจะเป็นลูกค้า คู่ค้าของบริษัท หน่วยงานภายนอก หรือเจ้าหน้าที่ของรัฐ เพื่อให้ได้มาหรือคงไว้ซึ่งประโยชน์หรือ ความได้เปรียบเทียบทางธุรกิจ รวมทั้งการจ่ายเงินรางวัลหรือการจ่ายเงินอื่นใด เพื่อเร่งการดำเนินงานหรืออำนวยความสะดวก สะดวก ยกเว้นการให้หรือการเลี้ยงรับรองทางธุรกิจตามประเพณีส่วนบุคคล คำและโครงการส่งเสริมการขายของบริษัท กรรมการ ผู้บริหาร และพนักงานทุกท่าน ต้องปฏิบัติหน้าที่ด้วยความรู้ ความรับผิดชอบ ยึดมั่นในความซื่อสัตย์สุจริต เป็น ธรรม โปร่งใส และถือประโยชน์ของบริษัทเป็นที่ตั้ง นอกจากนี้บริษัท สนับสนุนให้พันธมิตรทางธุรกิจของบริษัท ยึดมั่นใน หลักการต่อต้านการทุจริตคอร์รัปชัน เช่นเดียวกับบริษัท โดยมีระบุไว้ในข้อกำหนดเงื่อนไขที่เกี่ยวข้องในสัญญาธุรกิจ ทั้งนี้ บริษัทได้จัดทำ “นโยบายการต่อต้านการทุจริตคอร์รัปชัน” เป็นลายลักษณ์อักษร เพื่อเป็นแนวทางการปฏิบัติที่ชัดเจนใน การดำเนินธุรกิจ และพัฒนาสู่องค์กรแห่งความยั่งยืน รวมทั้งจะเข้าร่วมเป็นภาคเครือข่ายในการต่อต้านการทุจริตและคอร์รัปชันด้วย

## การปฏิบัติตามกฎหมายและการรักษากฎระเบียบของบริษัท

เราจะปฏิบัติตามกฎหมายและระเบียบกฎเกณฑ์ต่าง ๆ ของทางราชการรวมทั้งระเบียบข้อบังคับของบริษัท พนักงานจะต้องหลีกเลี่ยงการมีส่วนเกี่ยวข้องกับกิจกรรมที่ไม่ชอบด้วยกฎหมาย หรือขัดต่อความสงบเรียบร้อย หรือศีลธรรมอันดีของประชาชน การใช้พนักงานหรือทรัพย์สินของบริษัท เพื่อวัตถุประสงค์ที่ผิดกฎหมายเป็นเรื่องต้องห้ามโดยเด็ดขาด

### 1. กฎหมายและกฎระเบียบของบริษัทและสังคม

- 1.1 พนักงานจะต้องปฏิบัติตามกฎหมาย และกฎระเบียบของบริษัทอย่างถูกต้อง และครบถ้วน
- 1.2 การฝ่าฝืนกฎหมาย มติผู้ถือหุ้น มติคณะกรรมการ ข้อบังคับ ระเบียบ หรือคำสั่งของบริษัทโดยอ้างว่าเป็นการกระทำเพื่อเพิ่มผลกำไรให้แก่บริษัทหรือเหตุผลอื่นใด มิใช่เหตุผลที่จะพึงรับฟัง
- 1.3 พนักงานจะต้องปฏิบัติหน้าที่ของตนด้วยความซื่อสัตย์สุจริต โดยคำนึงถึงประโยชน์อันชอบธรรมของบริษัท ถึงแม้จะมีช่องว่างของกฎหมาย หรือช่องว่างของข้อบังคับ ระเบียบ และคำสั่งของบริษัทก็ตาม

### 2. กฎหมายเกี่ยวกับหลักทรัพย์และการเปิดเผยข้อมูล

- 2.1 พนักงานจะปฏิบัติตามข้อกำหนดของตลาดหลักทรัพย์แห่งประเทศไทยสำนักงานคณะกรรมการกำกับหลักทรัพย์และตลาดหลักทรัพย์ และกฎหมายที่เกี่ยวข้อง โดยเคร่งครัด ซึ่งรวมถึงการเปิดเผยข้อมูลต่อผู้ถือหุ้น และ/หรือ ต่อสาธารณะโดยเท่าเทียมกัน
- 2.2 การที่พนักงานใช้ข้อมูลภายในที่ยังไม่เปิดเผยต่อสาธารณะ หรือต่อผู้ถือหุ้นทั่วไป เพื่อประโยชน์ในการซื้อขายหลักทรัพย์เป็นการส่วนตัว ถือว่าเป็นการกระทำ ที่ผิดจรรยาบรรณของบริษัท
- 2.3 บริษัทได้กำหนดนโยบายให้กรรมการและผู้บริหารระดับสูงแจ้งต่อคณะกรรมการ หรือผู้ที่คณะกรรมการมอบหมายในการซื้อขายหุ้นของบริษัทตนเองอย่างน้อย 1 วันล่วงหน้าก่อนทำการซื้อขาย
- 2.4 การเปิดเผยข้อมูลที่มีผลกระทบต่อธุรกิจและราคาหุ้นจะต้องได้รับความเห็นชอบกรรมการผู้จัดการ โดยกรรมการผู้จัดการจะเป็นผู้ดำเนินการหรือมอบหมายให้ผู้ใดผู้หนึ่งเป็นผู้รับผิดชอบการเปิดเผยข้อมูลดังกล่าว
- 2.5 หน่วยงานกลางที่เป็นผู้ให้ข้อมูลแก่สาธารณชนและนักลงทุน ได้แก่ หน่วยงาน ที่กรรมการผู้จัดการแต่งตั้งขึ้นมาเพื่อสนับสนุนข้อมูลของบริษัท

### 3. การใช้สิทธิทางการเมือง

- 3.1 เราสนับสนุนให้พนักงานใช้สิทธิของตนในฐานะพลเมือง โดยชอบธรรมตามรัฐธรรมนูญ และตามกฎหมาย
- 3.2 ห้ามมิให้พนักงานใช้ทรัพย์สินหรือทรัพยากรของบริษัทไม่ว่าโดยทางตรงหรือโดยทางอ้อม เพื่อประโยชน์ทางการเมืองของพรรคใดพรรคหนึ่ง หรือกลุ่มใดกลุ่มหนึ่ง
- 3.3 พนักงานต้องหลีกเลี่ยงกิจกรรมใด ๆ ที่อาจทำให้เกิดความเข้าใจว่าบริษัทมีส่วนเกี่ยวข้อง หรือฝักใฝ่ทางการเมืองในพรรคใดพรรคหนึ่ง หรือกลุ่มใดกลุ่มหนึ่ง



## 8.2 ความปลอดภัยทางไซเบอร์และป้องกันข้อมูลส่วนบุคคล (PDPA)

บริษัท สมาร์ทคอนกรีต จำกัด (มหาชน) ให้ความสำคัญอย่างยิ่งต่อการรักษาความมั่นคงปลอดภัยทางไซเบอร์ (Cybersecurity) เพื่อป้องกันความเสี่ยงจากการสูญเสียด้านข้อมูลสำคัญ ซึ่งอาจส่งผลกระทบต่อความน่าเชื่อถือและการดำเนินธุรกิจขององค์กร

บริษัทฯ จึงได้กำหนด นโยบายการคุ้มครองข้อมูลส่วนบุคคล (Privacy Policy) เพื่อใช้เป็นกรอบในการบริหารจัดการข้อมูลส่วนบุคคล โดยมุ่งคุ้มครองสิทธิของลูกค้า ผู้ถือหุ้น พนักงาน และผู้มีส่วนได้เสียทุกกลุ่ม ให้เป็นไปตามกฎหมายและมาตรฐานด้านการคุ้มครองข้อมูลส่วนบุคคลที่เกี่ยวข้อง

นอกจากนี้ ความมุ่งมั่นด้านความมั่นคงปลอดภัยทางไซเบอร์และการคุ้มครองข้อมูลส่วนบุคคล ได้ถูกบูรณาการไว้โดยมีการกำหนดกรอบการดำเนินงานที่เกี่ยวข้อง เพื่อสร้างมาตรฐานการดำเนินงานและแนวปฏิบัติให้ทุกบริษัท และเป็นมาตรฐานและสร้างแนวปฏิบัติที่เป็นหนึ่งเดียวกันทั่วทั้งองค์กร

คณะกรรมการตรวจสอบทำหน้าที่กำกับดูแลให้บริษัทฯ ระบบบริหารความเสี่ยง การควบคุมภายใน และกระบวนการติดตามตรวจสอบที่ครอบคลุมทั้งระบบเทคโนโลยีสารสนเทศ (Information Technology: IT) อย่างมีประสิทธิภาพ โดยครอบคลุมถึงการรักษา

- ความถูกต้องครบถ้วนของข้อมูล (Integrity)
- ความพร้อมใช้งานของระบบ (Availability)
- ความลับของข้อมูล (Confidentiality)

รวมถึงการดูแลให้ระบบเครือข่ายการสื่อสารมีความมั่นคงปลอดภัยและมีความยืดหยุ่น พร้อมรองรับความเสี่ยงตามมาตรฐานสากลที่เกี่ยวข้อง

นอกจากนี้ การกำกับดูแลยังครอบคลุมถึงการคุ้มครองข้อมูลส่วนบุคคลและข้อมูลสำคัญ โดยมุ่งให้การจัดการข้อมูลเป็นไปตามกฎหมายและหลักการสากลด้านการคุ้มครองข้อมูล เช่น ความโปร่งใส (Transparency) ความรับผิดชอบ (Accountability) และการบริหารจัดการข้อมูลอย่างปลอดภัย (Secure Data Management)





## การจัดการห่วงโซ่อุปทานอย่างยั่งยืน

➤ การจัดการผลกระทบต่อผู้มีส่วนได้เสียในห่วงโซ่คุณค่าของธุรกิจ

• ห่วงโซ่คุณค่าธุรกิจ (Value Chain)

1. กิจกรรมหลัก (Primary Activities)

- 1.1 การจัดหาวัตถุดิบ การจัดซื้อและจัดหา วัตถุดิบและวัสดุ การบริหารความสัมพันธ์กับซัพพลายเออร์ เพื่อให้ได้วัตถุดิบคุณภาพสูงในราคาที่แข่งขันได้ การจัดเก็บวัตถุดิบในคลังสินค้าเพื่อให้พร้อมสำหรับการผลิต
- 1.2 กระบวนการผลิต การใช้เทคโนโลยี เพื่อลดต้นทุนและเพิ่มประสิทธิภาพ การวิจัยและพัฒนาเพื่อปรับสูตรการผลิตให้เหมาะสมกับความต้องการตลาด
- 1.3 การกระจายสินค้า การจัดส่งสินค้าจากโรงงานไปยังลูกค้า การบริหารเครือข่ายการขนส่งให้มีประสิทธิภาพ ในการลดต้นทุนการขนส่งหรือใช้ยานพาหนะที่เหมาะสม
- 1.4 การตลาดและการขาย การสร้างแบรนด์ที่เน้นความทนทานและน้ำหนักเบาของผลิตภัณฑ์ การทำโปรโมชั่นและจัดแสดงสินค้าตามงานแสดงวัสดุก่อสร้าง การเจาะตลาดใหม่ ตามโครงการก่อสร้างแนวประหยัดพลังงาน
- 1.5 บริการหลังการขาย การให้คำปรึกษาเรื่องการใช้งานผลิตภัณฑ์อย่างถูกต้อง การจัดอบรมให้กับผู้รับเหมาและช่างก่อสร้างเกี่ยวกับเทคนิคการติดตั้ง การติดตามผลและรับฟังความคิดเห็นลูกค้าเพื่อปรับปรุงผลิตภัณฑ์

กิจกรรมสนับสนุน (Support Activities)

หมายถึง กิจกรรมที่เสริมสร้างประสิทธิภาพในการดำเนินงานรวมถึงการเพิ่มศักยภาพในการแข่งขันของบริษัท ทำให้บริษัทสามารถสร้างมูลค่าและตอบสนองต่อความต้องการของลูกค้าได้อย่างมีประสิทธิภาพ ประกอบด้วย

- 2.1 โครงสร้างพื้นฐานขององค์กร การบริหารจัดการที่มีประสิทธิภาพ การวางแผนกลยุทธ์และการจัดการต้นทุน ระบบบัญชีและการเงินที่โปร่งใส รองรับการเติบโตขององค์กร SMART BLOCK
- 2.2 การพัฒนาทรัพยากรบุคคล การฝึกอบรมพนักงาน การใช้เทคโนโลยีการผลิตใหม่ การดึงดูดและรักษาบุคลากรที่มีความเชี่ยวชาญในอุตสาหกรรม
- 2.3 การพัฒนาเทคโนโลยี การวิจัยและพัฒนา (R&D) เพื่อพัฒนาผลิตภัณฑ์ที่จับต้องง่ายและมีความสามารถเป็นฉนวนความร้อน การใช้ระบบอัตโนมัติเพื่อเพิ่มประสิทธิภาพการผลิต
- 2.4 การจัดหา การคัดเลือกซัพพลายเออร์ที่มีคุณภาพและการต่อรองราคา การจัดการห่วงโซ่อุปทานให้มีความยั่งยืน





## การจัดการห่วงโซ่อุปทานอย่างยั่งยืน

บริษัทฯ มุ่งสู่ธุรกิจคาร์บอนต่ำ โดยนำหลักเศรษฐกิจหมุนเวียนมาใช้ในทุกขั้นตอนของห่วงโซ่คุณค่าตั้งแต่การออกแบบ การจัดหา การผลิต การขาย การขนส่ง การใช้งาน และการนำกลับมาใช้ใหม่โดยใช้พลังงานและทรัพยากรธรรมชาติที่มีอยู่อย่างจำกัดให้เกิดประโยชน์สูงสุด ลดการใช้ (Reduce) ใช้ซ้ำ (Reuse) หมุนเวียนกลับมาใช้ใหม่ (Recycle) ใช้พลังงานทดแทน และเหลือส่วนที่ไม่สามารถนำไปใช้ประโยชน์หรือต้องกำจัดให้น้อยที่สุด พร้อมกับสร้างคุณค่าแก่ผู้มีส่วนได้เสียมากที่สุด



## ห่วงโซ่คุณค่าที่ยั่งยืน



## แบบสำรวจความคิดเห็นผู้อ่าน รายงานความยั่งยืนประจำปี 2569 บริษัท สมาร์ทคอนกรีต จำกัด (มหาชน)

แบบสำรวจความคิดเห็นผู้อ่านรายงานความยั่งยืนของบริษัทฯ ฉบับนี้ มีวัตถุประสงค์เพื่อสำรวจและสอบถามรายละเอียดความคิดเห็นของท่านในฐานะผู้อ่านรายงาน โดยการประเมินระดับความพึงพอใจ การสอบถามความสนใจในประเด็นสำคัญ รวมถึง เปิดโอกาสให้ท่านได้แสดงความคิดเห็นหรือข้อเสนอแนะอื่นใด ซึ่งข้อมูลที่รวบรวมได้นั้น บริษัทฯ จะนำไปวิเคราะห์และ ปรับปรุงการบริหารจัดการความยั่งยืนของบริษัทฯ ในอนาคตต่อไป

### • กรุณาระบุสถานะที่ท่านอยู่ในกลุ่มผู้มีส่วนได้ส่วนเสียกลุ่มใด :

- |   |  |
|---|--|
| <input type="checkbox"/> ผู้ถือหุ้น/นักลงทุน          | <input type="checkbox"/> หน่วยงานกำกับดูแลสถาบัน       |
| <input type="checkbox"/> ลูกค้า                       | <input type="checkbox"/> หน่วยงานราชการ/สถาบันการศึกษา |
| <input type="checkbox"/> คู่ค้า/พันธมิตรทางธุรกิจ     | <input type="checkbox"/> ชุมชนโดยรอบสถานประกอบการ      |
| <input type="checkbox"/> คณะกรรมการบริษัทและผู้บริหาร | <input type="checkbox"/> พนักงานของกลุ่มบริษัทฯ        |
| <input type="checkbox"/> สื่อมวลชน                    | <input type="checkbox"/> ผู้สนใจทั่วไป                 |
| <input type="checkbox"/> อื่น ๆ (กรุณาระบุ).....      |  |

### • วัตถุประสงค์ของการอ่านรายงานความยั่งยืน :

- ทำความรู้จักบริษัทฯ และแนวทางการดำเนินงานด้านความยั่งยืนขององค์กร
- เพื่อหาข้อมูลประกอบการตัดสินใจการลงทุน
- เพื่อติดตามการดำเนินงานด้านสิ่งแวดล้อม สังคม และการกำกับดูแลกิจการ (ESG) ขององค์กร
- เพื่อนำไปศึกษาและวิจัยพัฒนา
- อื่น ๆ (กรุณาระบุ).....

### • ท่านรับทราบรายงานความยั่งยืนของบริษัทฯ จากช่องทางใด :

- การประชุมสามัญผู้ถือหุ้น
- เว็บไซต์ของบริษัทฯ
- สำนักงาน/สาขาของบริษัทฯ
- อื่น ๆ (กรุณาระบุ).....



• ระดับความพึงพอใจของท่านที่มีต่อรายงานการพัฒนาความยั่งยืนฉบับนี้

(กรุณาระบุเครื่องหมายถูก ✓ ในช่อง โดยระดับ 5 หมายถึง พึงพอใจมากที่สุด และ 1 หมายถึง พึงพอใจน้อยที่สุด)

หัวข้อ	5 มากที่สุด	4 มาก	3 ปานกลาง	2 น้อย	1 น้อยที่สุด
ความสมบูรณ์ของเนื้อหารายงาน					
ประเด็นความสำคัญในการรายงาน					
เนื้อหาที่น่าสนใจ					
เนื้อหาเข้าใจง่าย					
การออกแบบรูปเล่ม					
ความพึงพอใจต่อเล่มรายงานโดยรวม					

• ท่านสนใจประเด็นความยั่งยืนของบริษัทฯ ในเรื่องใดบ้าง (สามารถเลือกได้มากกว่า 1 ข้อ)

- |   |   |
|---|---|
| <input type="checkbox"/> การเติบโตทางธุรกิจ                             | <input type="checkbox"/> ความพึงพอใจของผู้รับบริการ     |
| <input type="checkbox"/> การบริหารจัดการความเสี่ยง                      | <input type="checkbox"/> การใช้ทรัพยากรให้มีประสิทธิภาพ |
| <input type="checkbox"/> การพัฒนานวัตกรรมและเทคโนโลยี                   | <input type="checkbox"/> ชุมชนสัมพันธ์                  |
| <input type="checkbox"/> การกำกับดูแลกิจการที่ดีและจรรยาบรรณทางธุรกิจ   |   |
| <input type="checkbox"/> ความปลอดภัยทางไซเบอร์และป้องกันข้อมูลส่วนบุคคล |   |
| <input type="checkbox"/> การส่งเสริมด้านอาชีพอนามัยและความปลอดภัย       |   |
| <input type="checkbox"/> การเคารพในความเสมอภาคและความหลากหลาย           |   |
| <input type="checkbox"/> การบริหารและพัฒนาศักยภาพทรัพยากรบุคคล          |   |

• รายงานความยั่งยืนฉบับนี้ได้กล่าวถึงประเด็นที่อยู่ในความสนใจของท่านครบถ้วนแล้วหรือไม่

- ครบถ้วน
- ไม่ครบถ้วน (กรุณาระบุประเด็นที่คิดว่าควรเพิ่มเติม).....

ความคิดเห็นหรือข้อเสนอแนะอื่น ๆ .....

บริษัท สมาร์ทคอนกรีต จำกัด (มหาชน)

ขอขอบคุณในความร่วมมือของท่าน ทุกความคิดเห็นของท่านเป็นข้อมูลที่เป็นประโยชน์อย่างยิ่งต่อการพัฒนาอย่างยั่งยืน  
ของบริษัทฯ ตลอดจนการพัฒนากิจการจัดทำรายงานความยั่งยืนฉบับต่อไป

รายงานความยั่งยืน ครั้งที่ 1 ประจำปี 2569

**SMART**

**บล็อกเย็น**

สวย เบาล แข็ง เย็น



[www.smartblock.co.th](http://www.smartblock.co.th)

**ESG**

