

คู่มือการใช้งาน

เครื่องช่วยสาธิตการกระตุกหัวใจด้วยไฟฟ้า
แบบอัตโนมัติ



JIA AED Trainer Plus



แนะนำผลิตภัณฑ์

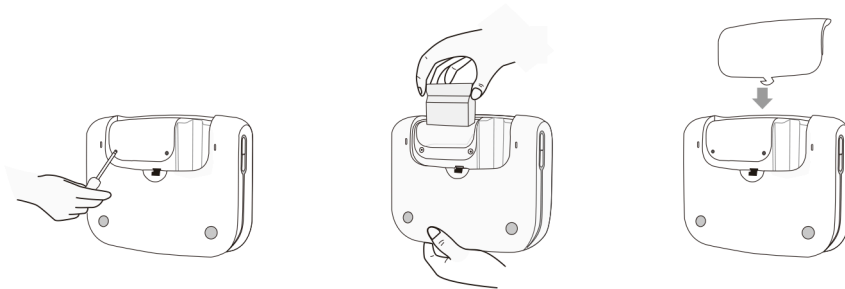
JIA AED Trainer Plus เครื่องสาธิตการใช้เครื่องกระตุกไฟฟ้าหัวใจอัตโนมัติถูกออกแบบมาเพื่อใช้ในสถานการณ์จำลองเหตุการณ์ฉุกเฉินที่ต้องใช้AEDเพื่อช่วยเหลือชีวิตผู้อื่น

เครื่องสาธิตนี้มีสถานการณ์จำลองให้เลือกหลากหลายเพื่อให้เกิดความคุ้นเคยในการใช้AED และฝึกช่วยเหลือและปั๊มหัวใจขั้นพื้นฐานในกรณีต้องช่วยเหลือผู้ป่วยฉุกเฉิน JIA AED Trainer Plus สามารถลอกเลียนแบบการช็อก โดยไม่ได้ปล่อยกระแสไฟจริงเพื่อความปลอดภัยขณะการฝึกสอน

แนะนำ ก่อนที่จะใช้AED ของจริง ผู้เรียนควรผ่านการฝึก ตามขั้นตอนของเครื่องให้ได้อย่างชำนาญ โดยการใช้ JIA AED Trainer+ เป็นการฝึกทักษะการฟื้นคืนชีพขั้นพื้นฐานได้อย่างเหมาะสมตาม มาตรฐานการกู้ชีพขั้นพื้นฐาน

การปรับภาษา

เสียบการ์ด เพื่อติดตั้งภาษา



ผู้ใช้สามารถซื้อการ์ดภาษาเพิ่มเติมได้ตามต้องการ เช่น ภาษาอังกฤษ, สเปน, อิตาลีเลียน, ภาษาดัตช์ และจะมีการ์ดใหม่เมื่อมีการเปลี่ยนแปลงปรับปรุงมาตรฐานแนวทางการช่วยชีวิต

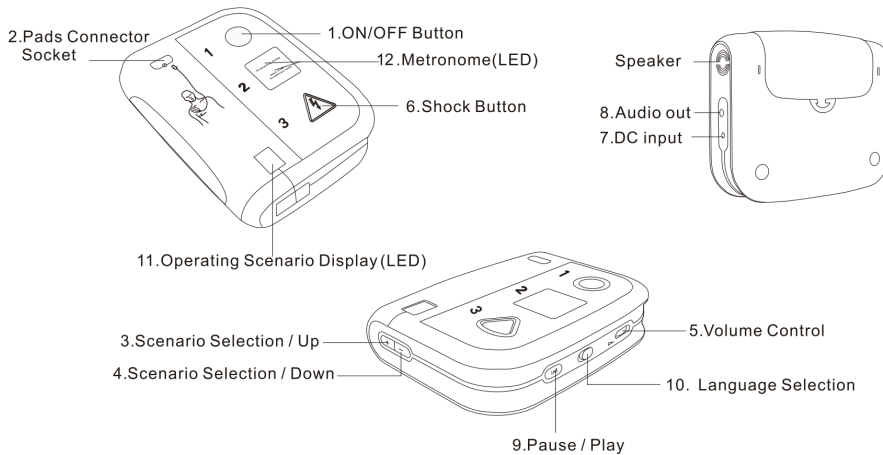


แนะนำภาพรวมผลิตภัณฑ์

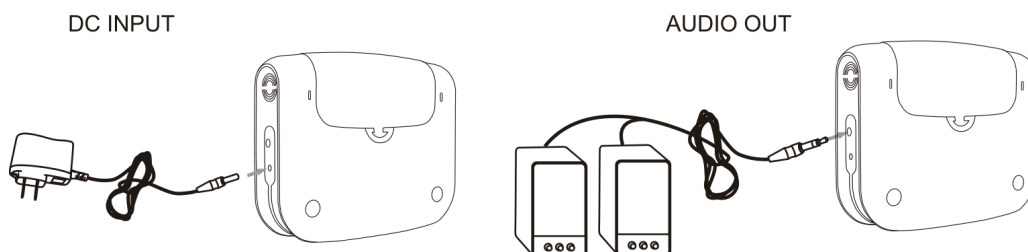
สินค้าประกอบด้วย:

ตัวเครื่อง, รีโมทคอนโทรล, แผ่นแปะสาธิต, สายต่อแผ่นแปะสาธิต, คู่มือ, กระเป๋าสำหรับใส่เครื่องและอุปกรณ์, อะแดปเตอร์ต่อไฟฟ้า

ตัวเครื่องประกอบด้วย



1. **ปุ่มเปิดปิด** กดหนึ่งครั้งเพื่อเปิดเครื่อง และกดอีกครั้งเพื่อปิดเครื่อง
2. **Pads connector socket** สำหรับเสียบ training pad connector เข้าไปในช่องที่มีไฟLED ถ้าเสียบ connector ได้แน่น จะไม่เห็นไฟLED
3. **ปุ่มเลือก scenario /up** สถานการณ์จำลองให้เลือกรายการจาก 0-9
4. **ปุ่มเลือก scenario /down** สถานการณ์จำลองให้เลือกรายการจาก 9-0
5. **ปุ่มปรับเสียง**
6. **ปุ่มช็อค** ปุ่มนี้จะกระพริบไฟเมื่อเครื่องพร้อมสำหรับการช็อคไฟฟ้า
7. **ช่องเสียบไฟDC** เพื่อเสียบอะแดปเตอร์ไฟไปใช้กับเครื่องโดยตรง ควรใช้กับไฟDC 4.5V/300mA (ห้ามใช้ถ่านแบตเตอรี่ขณะกำลังเสียบอะแดปเตอร์กับเครื่อง)
8. **ช่องเสียบหูฟัง** สามารถต่อลำโพงเสียงเข้ากับเครื่องได้

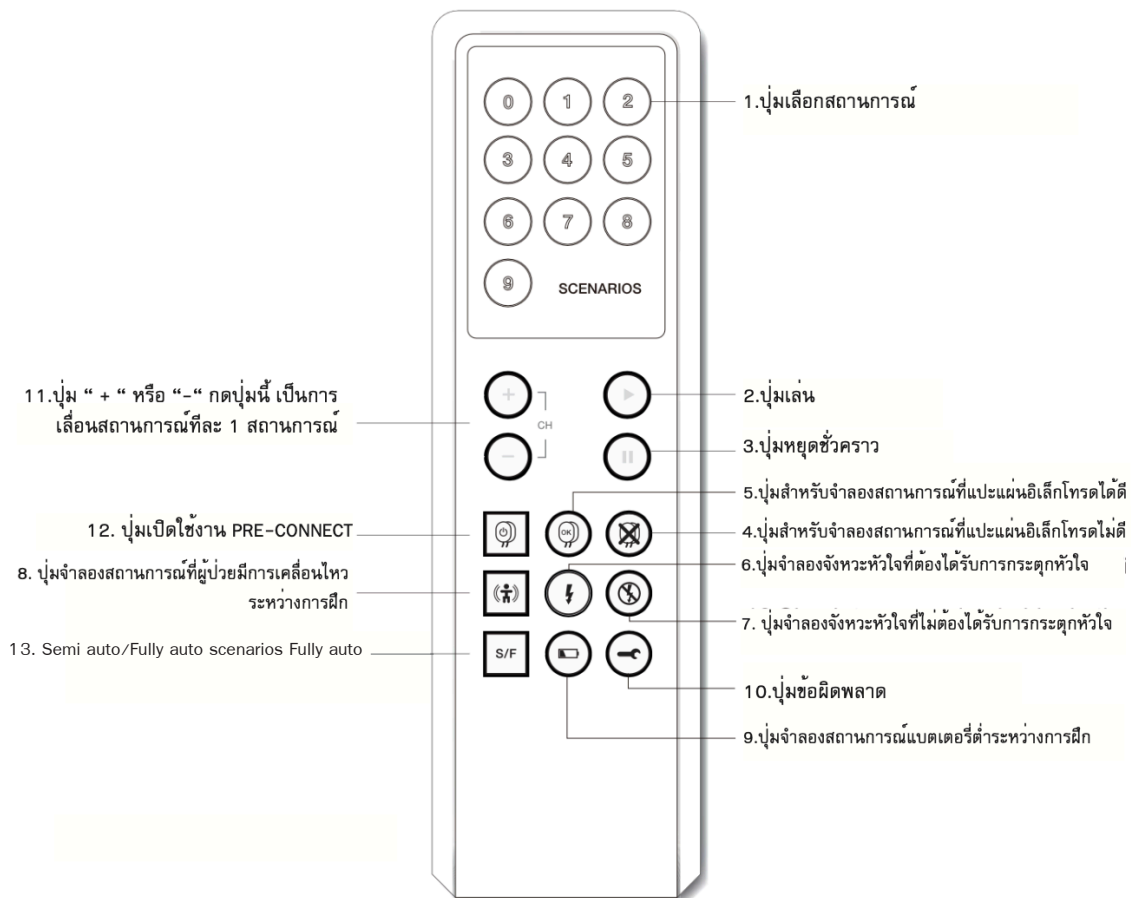


9. ปุ่มหยุดพัก/เล่น ปุ่มหยุดพักจะหยุดการทำงานของเครื่องชั่วคราว กดครั้งแรกเพื่อหยุดพัก และกดอีกครั้งเพื่อเล่นต่อ
10. ปุ่มเลือกภาษาไทย และอังกฤษ สามารถเลือกภาษาได้โดยการเลื่อนสวิตช์ โดยจะปรากฏสัญลักษณ์ “ - ” หรือ “ = ” ขึ้นที่หน้าจอ LED
11. ช่อง LED แสดงลำดับของสถานการณ์จำลอง
12. ช่องแสดง Metronome โดยจะเห็นเป็นไฟกระพริบให้จังหวะการปั๊มหัวใจ นาน 2 นาที ในระหว่างการทำ CPR

เครื่องจะทำการปิดอัตโนมัติ ในกรณี

1. หลังสถานการณ์ทั้ง 10 สถานการณ์ โดยถ้าไม่มีคำสั่งต่อไปหลังการทำ CPR 5 cycle เครื่องจะดับโดยอัตโนมัติ
2. ถ้าใช้รีโมทคอนโทรลเลือกshockable และ nonshockable rhythm แล้วไม่มีคำสั่งต่อไปหลังจาก CPR 5 cycle
3. แบตเตอรี่อ่อน เมื่อขึ้นสัญญาณแบตเตอรี่อ่อน เครื่องจะปิดอัตโนมัติภายใน 10 วินาที
4. ถ้ากดปุ่มหยุดพัก(pause) แล้วไม่มีคำสั่งต่อไป เครื่องจะดับเองภายใน 8 นาที

รายละเอียดรีโมท

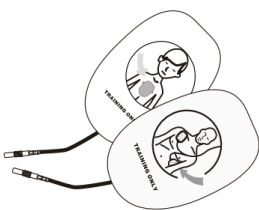




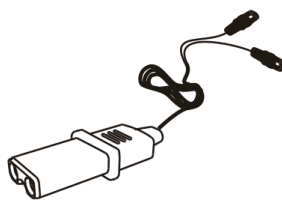
1. ปุ่มสถานการณ์ทั้ง 10 สถานการณ์ (0-9) (ดูรายละเอียดหน้า 7)
2. ปุ่มเล่น: ดำเนินกิจกรรมต่อจากการหยุดชั่วคราว
3. ปุ่มหยุดชั่วคราว: หยุดกิจกรรมทั้งหมด การหยุดชั่วคราวจะแสดง “||” บนจอฟังก์ชันเสริม เมื่อเครื่องให้สัญญาณเสียงจังหวะการทำ CPR เมื่อกดปุ่มหยุดชั่วคราวนี้จะสามารถข้ามการทำ CPR 2 นาทีได้ทันที
4. ปุ่มสำหรับจำลองสถานการณ์ที่แปะแผ่นอิเล็กโทรดไม่ดี ไม่ถูกตำแหน่ง หรือต่อขั้วต่อหลวมในระหว่างการฝึก หากกด ปุ่มนี้จอบนตัวเครื่องจะแสดง “ ”
5. ปุ่มจำลองสถานการณ์ที่แปะแผ่นอิเล็กโทรดได้ดีระหว่างการฝึก หากกดปุ่มนี้จอบนตัวเครื่องจะแสดง “-”
6. ปุ่มจำลองสถานการณ์จังหวะหัวใจที่ต้องได้รับการกระตุ้นหัวใจ หากกดปุ่มนี้จอบนตัวเครื่องจะแสดง “C”
7. ปุ่มจำลองสถานการณ์จังหวะหัวใจที่ไม่ต้องได้รับการกระตุ้นหัวใจ หากกดปุ่มนี้จอบนตัวเครื่องจะแสดง “K”
8. ปุ่มจำลองสถานการณ์ที่ผู้ป่วยมีการเคลื่อนไหวระหว่างการฝึก หากกดปุ่มนี้จอบนตัวเครื่องจะแสดง “≡”
9. ปุ่มจำลองสถานการณ์แบตเตอรี่ต่ำระหว่างการฝึก หากกดปุ่มนี้จอบนตัวเครื่องจะแสดง “L” และมีเสียงแจ้งเตือน “แบตเตอรี่อ่อน” จากนั้นสถานการณ์จะดำเนินต่อไป
10. ปุ่มจำลองสถานการณ์ข้อผิดพลาดระหว่างการฝึก หากกดปุ่มนี้ จะมีเสียง “ติ๊ก” และ “E” แสดงบนตัวเครื่อง เสียงเตือนจะหยุด และหลังจากผ่านไป 10 วินาที เสียง “ติ๊ก” ดังขึ้นอีกครั้ง เสียงจะดังต่อไปจนกว่า Trainer จะปิดโดยอัตโนมัติภายใน 8 นาที
11. ปุ่ม “+” หรือ “-” กดปุ่มนี้ เป็นการเลื่อนสถานการณ์ที่ละ 1 สถานการณ์ หากกดปุ่มนี้จอบนตัวเครื่องจะแสดงหมายเลขสถานการณ์ต่าง ๆ
12. ปุ่มเปิดใช้งาน PRE-CONNECT ใช้สำหรับโปรแกรมแบบอัตโนมัติหรือแบบกึ่งอัตโนมัติ การใช้ฟังก์ชันนี้ผู้ใช้จะต้องเสียบขั้วต่อแผ่นแปะกับเครื่องให้เรียบร้อยก่อนจะเปิดเครื่อง เมื่อกดปุ่มจะเป็นการข้ามไปสู่ขั้นตอนการวิเคราะห์คลื่นไฟฟ้าหัวใจ เสียงเตือนจะไม่ดังต่อจนกว่าจะมีการกดปุ่ม “PRE-CONNECT”
13. Semi auto/Fully auto scenarios Fully auto คือ เมื่อเครื่องประเมินว่าเป็น shokable rhythm เครื่องจะชาร์จไฟและช็อตเองโดยอัตโนมัติ ไม่ต้องกดปุ่มสำหรับ trainer รุ่นนี้ ตั้งให้เป็น mode semi auto คือ เมื่อเครื่องประเมินว่าเป็น shokable rhythm เครื่องจะชาร์จไฟ และมีเสียงแนะนำให้ผู้ใช้ตี ทำการกดปุ่มช็อต

อุปกรณ์ภายในกล่อง

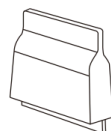
Training Pads



Wire Connector



Plug-in card



Instruction Manual

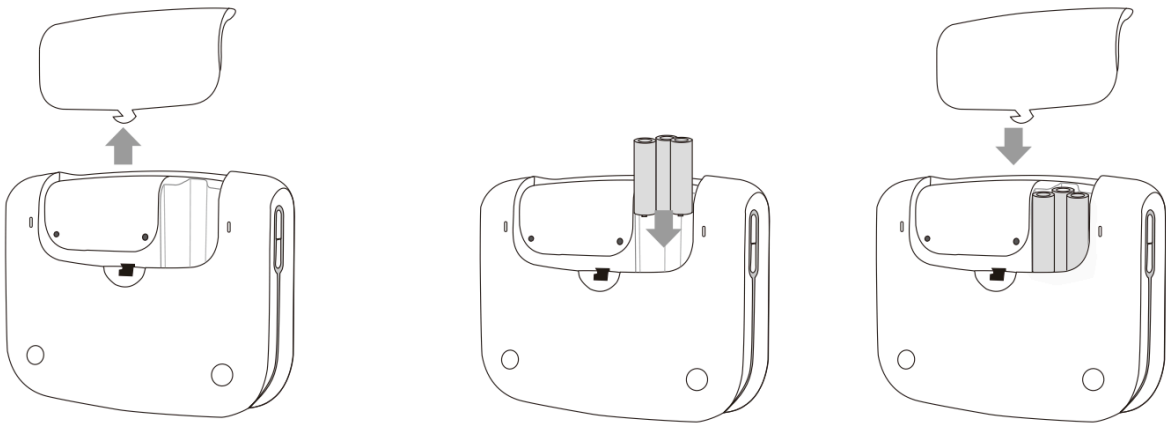


Storage Bag



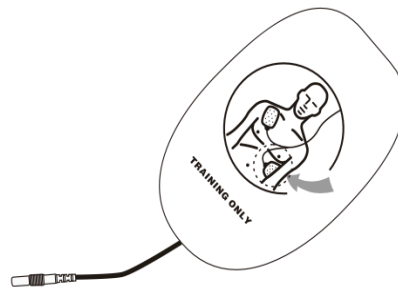
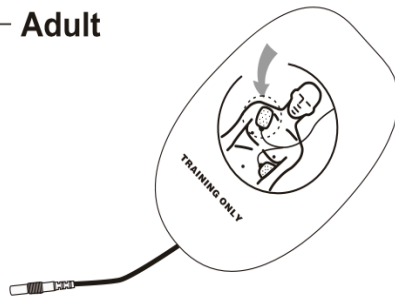
วิธีการใส่แบตเตอรี่

- 1) เปิดฝาปิดแบตเตอรี่ ตามลูกศรดังรูป
- 2) ใส่ถ่าน3AA
- 3) ปิดฝาปิดแบตเตอรี่
- 4) ควรใช้ถ่านอย่างดี เพื่อ ป้องกันปัญหาจากการเกิดแบตเตอรี่รั่ว
- 5) เปลี่ยนถ่าน เมื่อ มีสัญลักษณ์แบตเตอรี่อ่อน

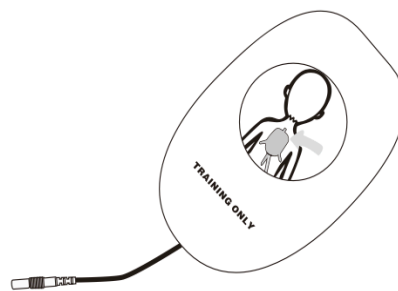
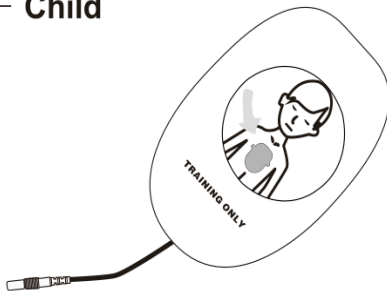


แผ่นสาธิตปะหน้าอก

- Adult



- Child

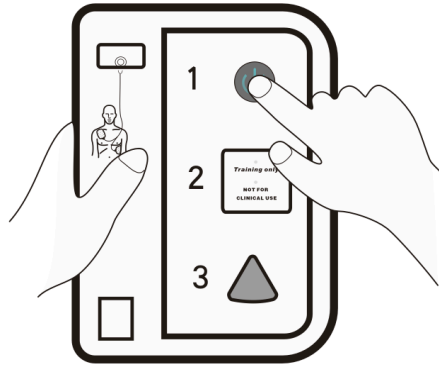


หมายเหตุ ใช้เพื่อการฝึกสอนเท่านั้น ห้ามใช้ในผู้ป่วยจริง



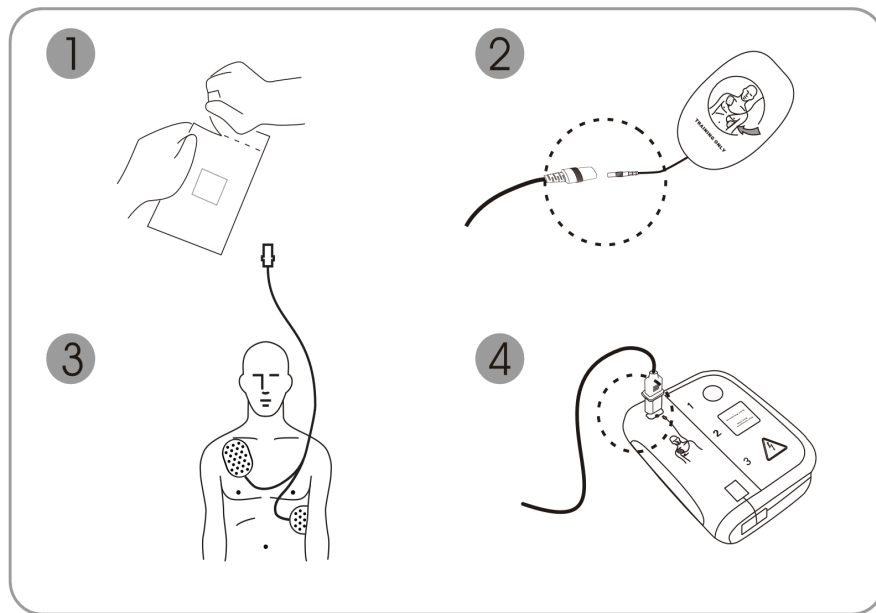
ขั้นตอนการใช้งาน

ขั้นตอนที่ 1 เปิดเครื่องและเลือกสถานการณ์จำลองที่ต้องการ โดยดูลำดับสถานการณ์ได้จากจอLED



คำแนะนำ เครื่องจะขึ้นจอ เป็นสถานการณ์สุดท้ายก่อนถูกปิดเครื่องในครั้งก่อน

ขั้นตอนที่ 2

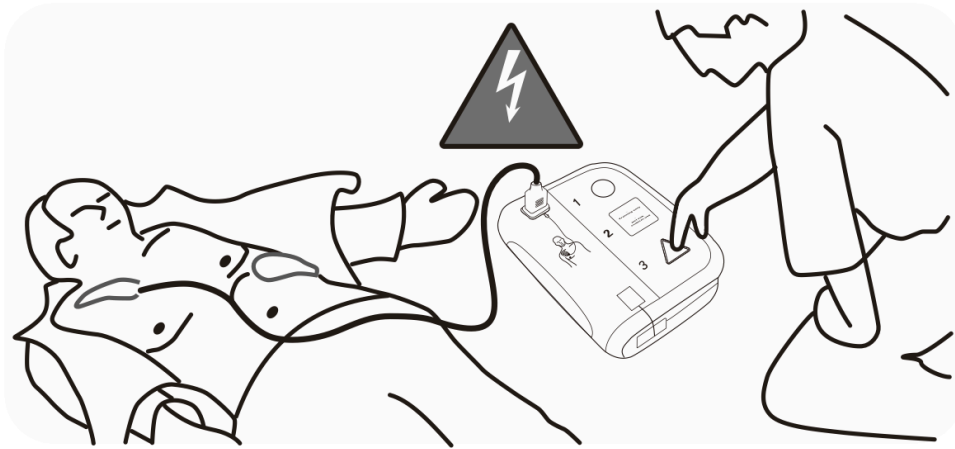


- 1) ฉีกซอง นำแผ่นแปะออกมา
- 2) เสียบสายที่แผ่นแปะ
- 3) แปะแผ่นที่หน้าอกของหุ่นฝึก ตัวต่อสีเหลืองใช้สำหรับแผ่นแปะผู้ใหญ่หรือตัวต่อสีชมพูใช้สำหรับแผ่นแปะเด็ก
- 4) หลังติดแผ่นเรียบร้อยแล้วให้เสียบตัวต่อที่เครื่องฝึกสอนตรงตำแหน่งที่มีไฟLEDสีส้ม

คำแนะนำ

- อย่าดึงหรือยืดสายไฟมากเกินไป
- จับที่connector เวลาต้องการดึงสายออกจากเครื่องสาธิต

ขั้นตอนที่3 ทำตามสถานการณ์จำลอง และทำตามเสียงแนะนำ



การเก็บรักษา

การเก็บรักษาแผ่นแปะ

- เก็บด้านที่มีกาวแปะให้สะอาดปราศจากฝุ่น
- หลังจากการใช้งาน ให้แปะคืนที่แผ่นพลาสติกcover
- ถ้าด้านที่มีกาวเริ่มติดไม่ดี ลองล้างแผ่นแปะด้วยน้ำ ชัก2-3 วินาที จากนั้นปล่อยให้แห้ง
- อย่าถูด้านกาวเข้ากับผ้าหรือกระดาษ
- อย่าถูด้านกาวเข้ากับแปรงหรือเล็บ
- แผ่นแปะสามารถใช้ได้หลายครั้ง
- อย่าล้างแผ่นแปะบ่อย และห้ามใช้ผงซักฟอกและน้ำร้อน
- อย่าเก็บแผ่นแปะไว้ในที่มีแดดจัด, อุณหภูมิสูงหรือชื้นมาก

การเก็บรักษาตัวเครื่อง

- เช็ดทำความสะอาดตัวเครื่องเป็นประจำ
- หลังจากปิดปุ่มpower ให้ดึงpad connector ออกจากตัวเครื่องด้วย
- ถ้าตัวเครื่องสกปรก ใช้ผ้าชุบน้ำผงซักฟอก บีบให้หมาดๆ และค่อยๆ เช็ดอย่างนุ่มนวล และถ้าจำเป็นอาจเช็ดด้วยผ้าชุบแอลกอฮอล์(เข้มข้นสูงสุด75%)
- อย่าใช้สารกัดกร่อน ในการทำความสะอาด
- อย่าจุ่มเครื่องtrainer ลงไปในน้ำ ให้ใช้แค่ผ้าชุบน้ำยาเช็ดทำความสะอาด



ข้อระวังในการเก็บรักษา

- อย่าเก็บไว้ในใกล้สารที่ติดไฟหรือน้ำมันเบนซิน
- อย่าเก็บไว้ในบริเวณที่มีแดดจัด, อุณหภูมิสูง, ความชื้นสูง หรือ ในบริเวณที่มีฝุ่น/แก๊สกัดกร่อน
- เก็บตัวเครื่อง, แผ่นแปะ และสายไฟและคู่มือวิธีการใช้ ไว้ในกล่อง
- ถ้าไม่ปฏิบัติตามที่คู่มือแนะนำอาจมีผลต่อประสิทธิภาพ

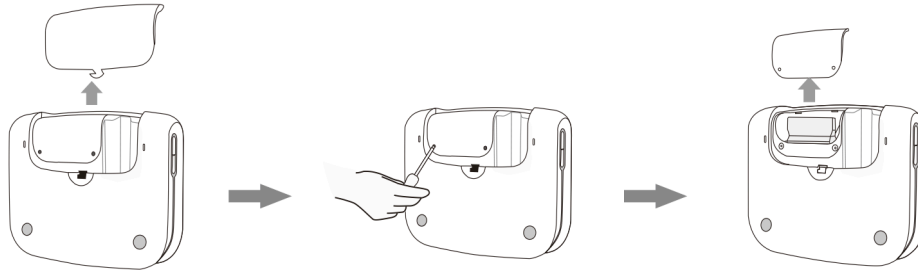
สถานการณ์จำลอง 10 สถานการณ์

สถานการณ์	คำอธิบาย	การทำงานของแต่ละสถานการณ์
0	หัวใจสั่นพริ้ว ต้องช็อค 1 ครั้ง	<ul style="list-style-type: none">• วิเคราะห์จังหวะการเต้นหัวใจ ทำการช็อค 1 ครั้ง• ไม่ต้องช็อค
1	หัวใจสั่นพริ้ว ต้องช็อค 4 ครั้ง	<ul style="list-style-type: none">• วิเคราะห์จังหวะการเต้นหัวใจ ทำการช็อค 4 ครั้ง• ไม่ต้องช็อค
2	แผ่นแปะติดไม่แนบหน้าอก ติดไม่ถูกตำแหน่ง	<ul style="list-style-type: none">• ติดแผ่นแปะไม่ดี• วิเคราะห์จังหวะการเต้นหัวใจ ช็อค 1 ครั้ง• ไม่ต้องช็อค
3	หัวใจสั่นพริ้ว ต้องช็อค 1 ครั้ง และ ไม่ช็อค 1 ครั้ง สลับกัน	<ul style="list-style-type: none">• วิเคราะห์จังหวะการเต้นหัวใจ ทำการช็อค 1 ครั้ง• ไม่ต้องช็อค 1 ครั้ง• ช็อค 1 ครั้ง• ไม่ต้องช็อค 1 ครั้ง• ช็อค 1 ครั้ง
4	หัวใจหยุดเต้น แบบไม่ต้องช็อค	<ul style="list-style-type: none">• วิเคราะห์จังหวะการเต้นหัวใจ ไม่แนะนำให้ทำการช็อค
5	หัวใจสั่นพริ้ว ต้องช็อค 2 ครั้ง	<ul style="list-style-type: none">• วิเคราะห์จังหวะการเต้นหัวใจ ทำการช็อค 2 ครั้ง• ไม่ต้องช็อค
6	หัวใจสั่นพริ้ว ต้องช็อค 3 ครั้ง	<ul style="list-style-type: none">• วิเคราะห์จังหวะการเต้นหัวใจ ทำการช็อค 3 ครั้ง• ไม่ต้องช็อค
7	แผ่นแปะติดไม่แนบหน้าอก ติดไม่ถูกตำแหน่ง และช็อค 2 ครั้ง	<ul style="list-style-type: none">• ติดแผ่นแปะไม่ดี• วิเคราะห์จังหวะการเต้นหัวใจ ทำการช็อค 2 ครั้ง• ไม่ต้องช็อค
8	หัวใจสั่นพริ้ว แบบไม่ต้องช็อค	<ul style="list-style-type: none">• วิเคราะห์จังหวะการเต้นหัวใจ ไม่ต้องช็อค
9	เครื่องถูกรบกวนหรือพบการสัมผัสตัวผู้ป่วย ป่วย, แบตเตอรี่ต่ำ และช็อค 1 ครั้ง	<ul style="list-style-type: none">• เครื่องถูกรบกวนหรือพบการสัมผัสตัวผู้ป่วย• วิเคราะห์จังหวะการเต้นหัวใจ ทำการช็อค 1 ครั้ง• แบตเตอรี่ต่ำ• ไม่ต้องช็อค

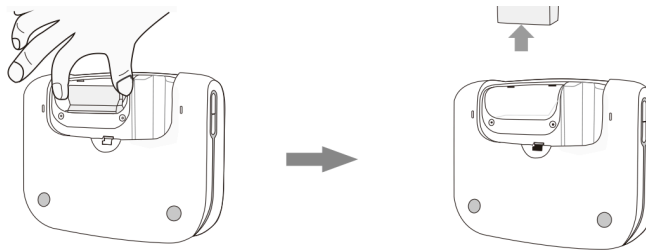
การเปลี่ยนภาษา และ scenario card

คำแนะนำ ให้นำถ่านออกก่อนเปลี่ยนcard

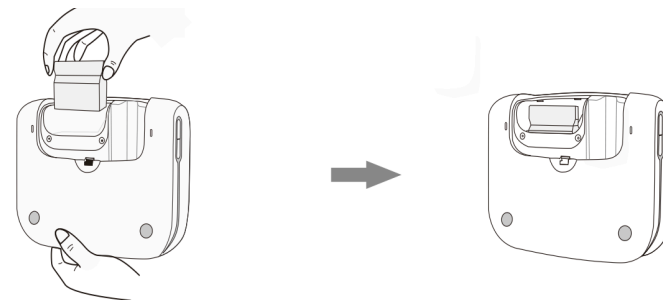
1. เปิดฝาแบตเตอรี่ ชั้นหีต2ตัว ที่อยู่บริเวณฝาปิดเพื่อเปลี่ยนcard



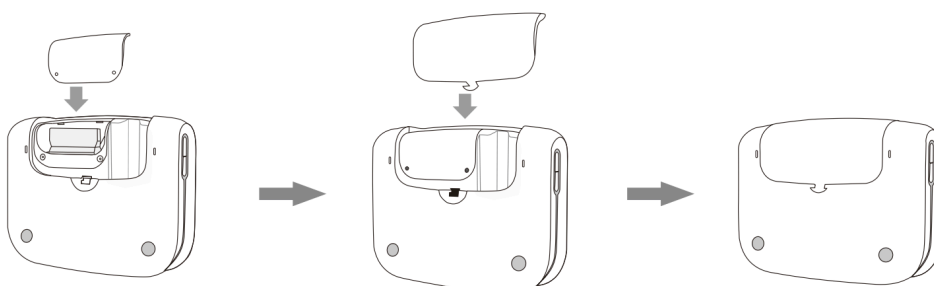
2. ใช้มือซ้ายตรึงเครื่องtrainer และใช้นิ้วโป้งมือขวาจับที่ด้านบนซ้ายโดยดันไปด้านขวาให้แรงพอเพื่อเอาcardออก



3. ใช้มือขวาจับcard ใส่ลงไปในห้องตามรูปและกดลงให้แน่น



4. ปิดฝาปิดแผ่นการ์ดและฝาปิดแบตเตอรี่ ลองเปิดเครื่องดู ถ้าเปิดเครื่องไม่ได้ ให้ลองถอดcardออกแล้วเสียบกลับเข้าไปใหม่





Model No. : XFT-120C +

Name: AED Trainer with Replaceable Language/Scenario Card

Power Supply: DC 4.5V / 3*AA battery

Product Size: 190*150*46mm

Static Current: < 10 μ A

Maximum Current: < 300mA

Remote Control

Power Supply: DC 3V / 2*AAA battery

Static Current: < 5 μ A

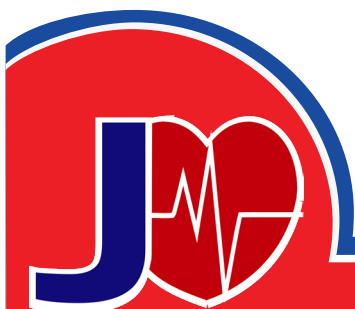
Maximum Current: < 10mA

Product Contents:

NO.	Contents	Quantity	Unit	Remark
1	Main Body	1	pc	
2	Plug-in Card	1	pc	
3	Remote Control	1	pc	
4	Wire Connector	2	pcs	1 yellow connector, 1 pink connector
5	Adult Pads	1	pair	These pads can be used repeatedly
6	Child Pads	1	pair	These pads can be used repeatedly
7	Instruction Manual	1	pc	
8	Storage Bag	1	pc	Nylon bag
9	Adapter	1	pc	DC4.5V / 300mA



www.JiA1669.com
Power by JiaLuckSa



บริษัท เจียรักษา จำกัด ที่อยู่ 36/5 หมู่ 7 ต.อ้อมน้อย อ.กระทุ่มแบน จ.สมุทรสาคร 74130
โทร. 0-2420-0661, 09-0979-1212 / Facebook Page: Jia1669 / Line ID : @jia1669