

## 2. ค่าช่วยเหลือบาดเจ็บหรือเสียชีวิต ดังนี้

- การจัดการศพผู้เสียชีวิต รายละ 29,700 บาท
- ค่าช่วยเหลือผู้บาดเจ็บสาหัสที่ต้องรักษาในสถานพยาบาล 3 วันขึ้นไป 4,000 บาท กรณีบาดเจ็บจนถึงพิการไม่สามารถประกอบอาชีพได้ 13,300 บาท

## 3. ค่าซ่อมแซมที่อยู่อาศัยและสิ่งปลูกสร้าง ดังนี้

- ค่าซ่อมแซมที่อยู่อาศัยประจำได้รับความเสียหาย (กรณีผู้ประสบภัยเป็นเจ้าของ) ไม่เกิน 49,500 บาท



- ค่าซ่อมแซมหรือสร้างยื่นข้ามโรงเรือน-สำหรับเก็บพืชผล และคอกสัตว์ได้รับความเสียหาย ไม่เกินครอบครัวละ 5,700 บาท

## หมายเหตุ สำหรับผู้ประกอบอาชีพด้านการเกษตร

1. **ผู้เลี้ยงสัตว์** ต้องขึ้นทะเบียนเกษตรกร ที่ สนง.ปศุสัตว์อำเภอ ให้ยื่นรับความช่วยเหลือ ที่ สนง.ปศุสัตว์อำเภอ (ภายในระยะเวลาที่กำหนด)
2. **ผู้ปลูกพืช** ต้องขึ้นทะเบียนเกษตรกร ที่ สนง.เกษตรอำเภอ ให้ยื่นรับความช่วยเหลือ ที่ สนง.เกษตรอำเภอ (ภายในระยะเวลาที่กำหนด)
3. **ผู้เพาะเลี้ยงสัตว์น้ำ** ต้องขึ้นทะเบียนเกษตรกร ที่ สนง.ประมงอำเภอ ให้ยื่นรับความช่วยเหลือ ที่ สนง.ประมงอำเภอ (ภายในระยะเวลาที่กำหนด)



## หลักเกณฑ์การใช้จ่ายเงินทดรองราชการ เพื่อช่วยเหลือผู้ประสบภัยพิบัติกรณีอุทกภัย พ.ศ.2563

### 1. ค่าจัดหาสิ่งของดำรงชีพเบื้องต้น ดังนี้

- ค่าเครื่องนุ่งห่มที่ไม่สามารถนำกลับมาใช้ได้อีก รายละ 1,100 บาท เช่น เสื้อผ้า



- ค่าเครื่องมือประกอบอาชีพหรือเงินทุนสำหรับจัดหาเครื่องมืออุปกรณ์ประกอบอาชีพหลัก ไม่เกินครอบครัวละ 11,400 บาท (อาชีพหลัก)



- ค่าเครื่องครัวและอุปกรณ์ประกอบอาหารสูญหายหรือเสียหายไม่สามารถนำกลับมาใช้ได้อีก ไม่เกินครอบครัวละ 3,500 บาท เช่น หม้อหุงข้าว เตาแก๊ส ฯลฯ



- ค่าเครื่องนอนสูญหายหรือเสียหายไม่สามารถนำกลับมาใช้ได้อีกไม่เกินคนละ 1,000 บาท เช่น เบาะนอน หมอน มุ้ง ผ้าห่ม



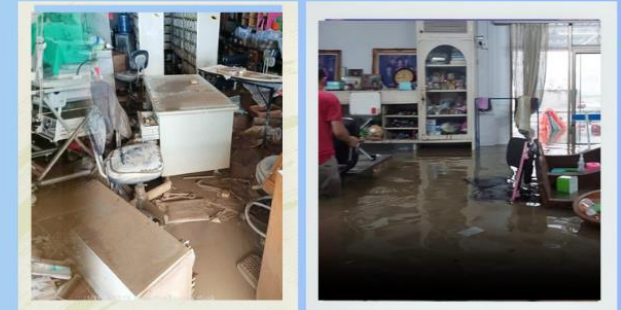
- ค่าเช่าบ้านกรณีผู้ประสบภัยพิบัติเช่าบ้านของผู้อื่นและบ้านเช่าเสียหายจากภัยพิบัติทั้งหลังหรือบางส่วนจนอยู่อาศัยไม่ได้ไม่เกิน 2 เดือนๆละ ไม่เกิน 1,800 บาท

- ค่าตัดแปลงสถานที่สำหรับที่พักชั่วคราวครอบครัวละไม่เกิน 2,500 บาท หรือค่าผ้าใบหรือผ้าพลาสติกหรือวัสดุอื่น สำหรับกันแดดกันฝน ครอบครัวละไม่เกิน 1,000 บาท



แนวทางการขอรับการ  
เยียวยา

กรณีประสบเหตุ  
อุทกภัย



งานป้องกันและบรรเทาสาธารณภัย  
ฝ่ายปกครอง สำนักปลัดเทศบาล  
เทศบาลเมืองเสเดงนอก

☎ โทร. 073-264-520

โทร. 073-202-200

## เป้าหมาย

### เพื่อช่วยเหลือบรรเทาความเดือดร้อน ไม่ใช่เป็นการชดเชยความเสียหาย

**หลักเกณฑ์ :** ตามระเบียบกระทรวงมหาดไทยว่าด้วย  
ค่าใช้จ่ายเพื่อช่วยเหลือประชาชนตามอำนาจหน้าที่ของ  
องค์กรปกครองส่วนท้องถิ่น พ.ศ. 2566 โดยปฏิบัติ  
ตามหลักเกณฑ์การใช้จ่ายเงินอุดหนุนราชการเพื่อช่วย  
เหลือผู้ประสบภัยพิบัติกรณีฉุกเฉิน พ.ศ. 2563

## คุณสมบัติของผู้จะได้รับการเยียวยา



1. สัญชาติไทย



2. มีภูมิลำเนาอยู่ใน  
เขตเทศบาลเมือง  
สะเตงนอก



3. เป็นผู้ได้รับผลกระทบ โดยตรงจาก  
กรณีอุทกภัย หรือ  
เหตุน้ำท่วมจริง

## เอกสารหลักฐานประกอบการยื่นคำขอ

1. แบบลงทะเบียนขอรับความช่วยเหลือ 1 ชุด
2. สำเนาบัตรประชาชนผู้ประสบภัย หรือบัตรอื่น  
ที่ทางราชการออกให้ 1 ฉบับ
3. สำเนาทะเบียนบ้าน 1 ฉบับ
4. ภาพถ่าย (หน้าบ้าน หรือเห็นสภาพน้ำท่วม และ  
ภาพถ่ายทรัพย์สินได้รับความเสียหายตามจำนวน  
ทรัพย์สินที่เสียหายจริง 1 ชุด
5. เอกสารอื่นๆ เช่น หลักฐานการเปลี่ยนชื่อสกุล  
และหรือเอกสารสิทธิ์ฯ 1 ฉบับ
6. หนังสือรับรอง กรณีบ้านไม่มีเลขที่ (ผู้ใหญ่บ้าน  
รับรอง 1 ฉบับ \*
7. ใบบันทึกถ้อยคำ (ปก.14) 1 ฉบับ \*
8. สำญ่าเช่า / หนังสือรับรองการเช่าพร้อมสำเนา  
บัตรประจำตัวประชาชน (กรณีอยู่บ้านเช่า) 1 ชุด
9. แบบประมาณการ ปร.4 ปร.5 จากกองช่าง  
(กรณีบ้านได้รับความเสียหาย ) 1 ชุด

**\*\*ตรวจสอบเอกสารหลักฐานของท่านให้ถูกต้องและ  
ครบถ้วนก่อนยื่นคำขอรับความช่วยเหลือ\*\***



## ขั้นตอนการขอรับความช่วยเหลือ

1. ยื่นคำขอรับความช่วยเหลือ พร้อมเอกสาร  
หลักฐานให้ครบถ้วน
2. เจ้าหน้าที่ตรวจสอบเอกสารหลักฐาน/ตรวจสอบ  
ข้อเท็จจริงเพิ่มเติม
3. ทางเทศบาลรวบรวมคำขอรับความช่วยเหลือเสนอ  
ต่อไปยัง ก.ช.ภ.อ.ยะลา ตรวจสอบเอกสารเพิ่มเติม
4. ก.ช.ภ.อ.ยะลา เสนอต่อไปยัง ก.ช.ภ.จ.ยะลา ดำเนิน  
การพิจารณาให้ความช่วยเหลือต่อไป

## เงื่อนไข

ยื่นคำขอรับการเยียวยา ณ.ฝ่ายงานป้องกันและ  
บรรเทาสาธารณภัยเทศบาลเมืองสะเตงนอก  
ภายใน 90วัน  
(หลังจากเกิดเหตุการณ์ หากเกินกำหนดให้อยู่ใน  
ดุลพินิจของคณะกรรมการฯพิจารณา )

