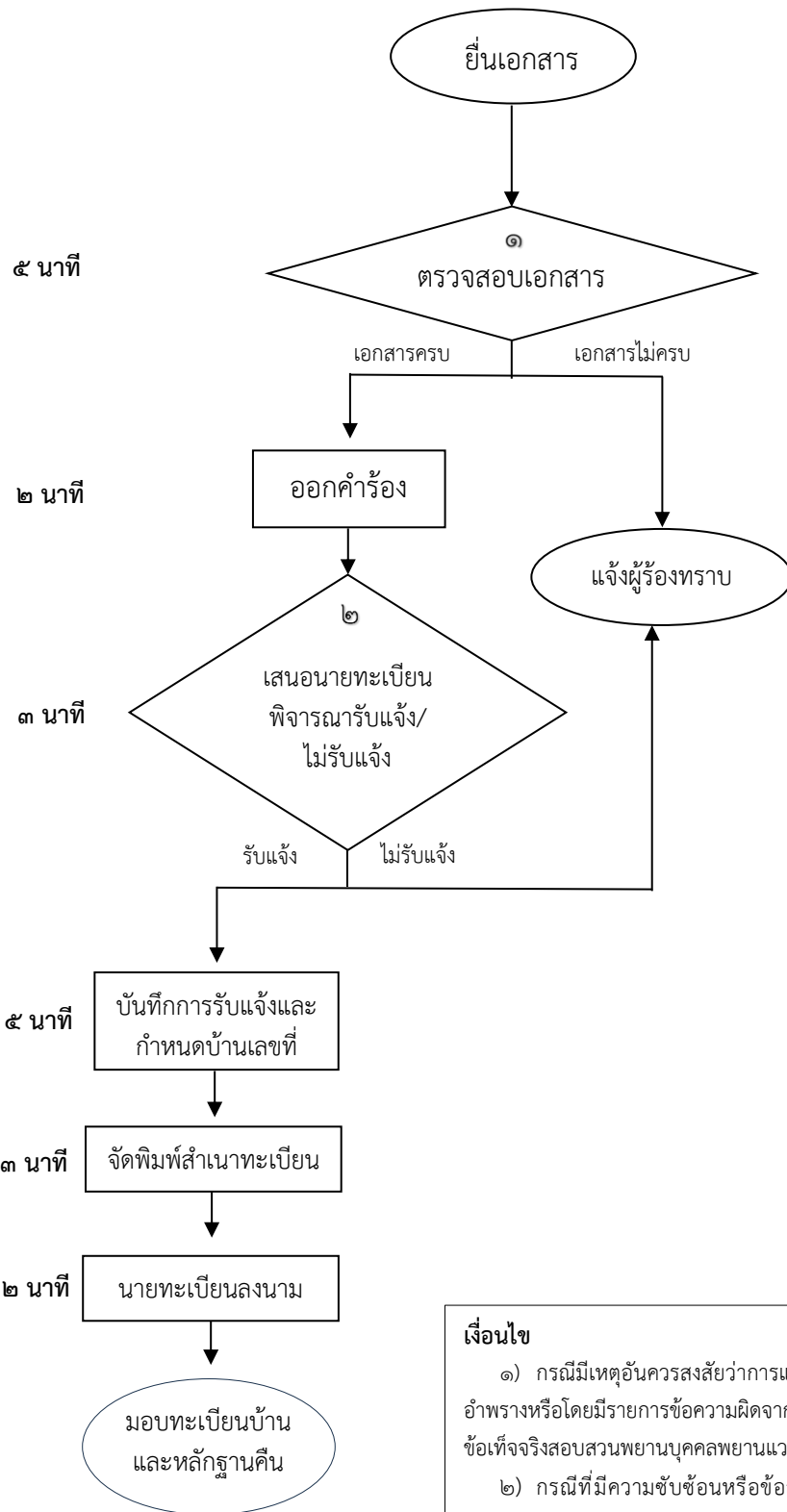


แผนผังแสดงขั้นตอนและระยะเวลาการปฏิบัติราชการ
 การขอเลขประจำบ้าน (บ้านเลขที่)
 ระยะเวลา ๒๐ นาที



ผู้ยื่น

- เจ้าของบ้าน หรือผู้ได้รับมอบหมาย

เอกสารประกอบ

- บัตรประจำตัวประชาชนของผู้แจ้ง
- ใบรับแจ้งเกี่ยวกับบ้าน (ท.ร.๙)
- เอกสารแสดงกรรมสิทธิ์ในที่ดินที่ปลูกสร้าง เช่น โฉนดที่ดิน น.ส.๓ สัญญาเช่า สัญญาซื้อขายที่ดิน ฯลฯ
- ใบอนุญาตปลูกสร้างอาคาร/หรือหนังสือรับรองสิ่งปลูกสร้าง (กองช่างออกให้)
- หนังสือยินยอมให้ปลูกสร้างบ้าน (กรณีสิ่งปลูกสร้างตั้งอยู่บนที่ดินของผู้ยื่น) โดยแนบสำเนาบัตรประจำตัวประชาชนและสำเนาทะเบียนบ้านของเจ้าของกรรมสิทธิ์
- ภาพถ่ายโรงเรือนหรือสิ่งปลูกสร้าง
- หนังสือมอบอำนาจ กรณีเจ้าของบ้านไม่สามารถมาดำเนินการด้วยตนเองได้

ระยะเวลาการแจ้ง

- ภายใน ๑๕ วันนับแต่วันสร้างบ้านเสร็จ

ค่าธรรมเนียม

- ไม่มีค่าธรรมเนียม

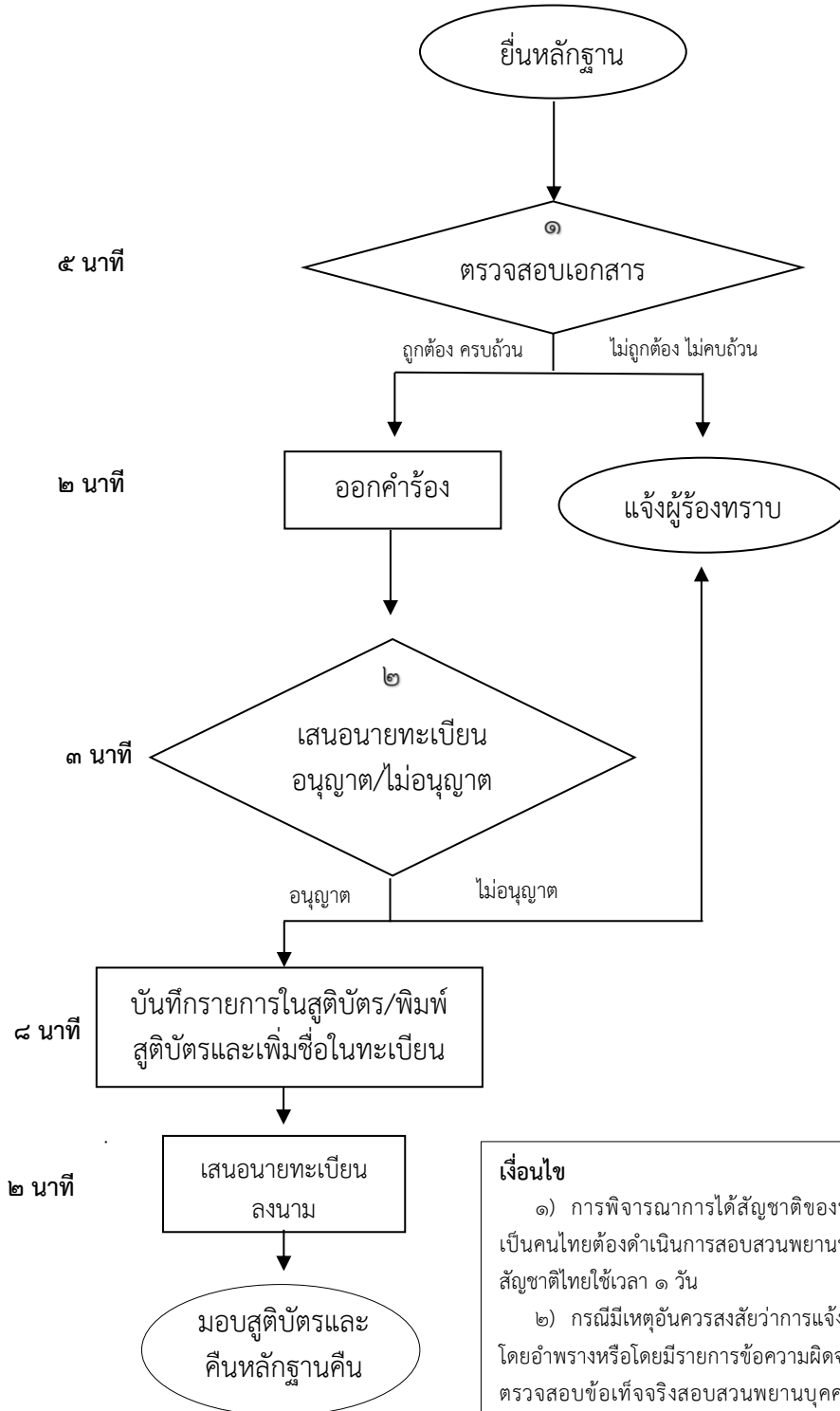
ข้อกำหนด

- พ.ร.บ.การทะเบียนราษฎร พ.ศ. ๒๕๓๔ (แก้ไขเพิ่มเติมถึงฉบับที่ ๓ พ.ศ. ๒๕๖๒)
- ระเบียบสำนักทะเบียนกลางว่าด้วยการจัดทำทะเบียนราษฎร พ.ศ. ๒๕๓๕ (แก้ไขเพิ่มเติมถึงฉบับที่ ๘ พ.ศ. ๒๕๖๔)

เงื่อนไข

- ๑) กรณีมีเหตุอันควรสงสัยว่าการแจ้งเป็นไปโดยมิชอบด้วยกฎหมายระเบียบหรือโดยอำพรางหรือโดยมีรายการข้อความผิดจากความเป็นจริงให้นายทะเบียนดำเนินการตรวจสอบข้อเท็จจริงสอบสวนพยานบุคคลพยานแวดล้อมและพิจารณาให้แล้วเสร็จภายใน ๗ วัน
- ๒) กรณีที่มีความซับซ้อนหรือข้อสงสัยในแนวทางการปฏิบัติข้อกำหนดหรือการตรวจสอบเอกสารสำคัญต้องดำเนินการหารือมายังสำนักทะเบียนกลางให้ดำเนินการให้แล้วเสร็จภายใน ๙๐ วัน (ทั้งนี้การหารือต้องส่งให้สำนักทะเบียนกลางภายใน ๓๐ วันนับแต่วันที่รับเรื่อง) โดยส่งผ่านสำนักทะเบียนจังหวัดเพื่อส่งให้สำนักทะเบียนกลางเพื่อขอข้อหารือดังกล่าวต่อไป

แผนผังแสดงขั้นตอนและระยะเวลาการปฏิบัติราชการ
การแจ้งการเกิด
 ระยะเวลา ๒๐ นาที



ผู้ยื่น

- เจ้าบ้าน
- บิดา มารดา
- ผู้ได้รับมอบหมาย

เอกสาร/หลักฐาน

- บัตรประจำตัวประชาชนของผู้แจ้ง บิดาและมารดาของเด็ก
- สำเนาทะเบียนบ้านที่จะเพิ่มชื่อเด็ก เข้าในทะเบียนบ้าน
- ใบรับแจ้งการเกิด พ.ร.๑
- รูปถ่ายแม่กับเด็ก จำนวน ๑ รูป ขนาด ๓*๔ นิ้ว
- หลักฐานการฝากครรภ์

ระยะเวลาการแจ้ง

- ภายใน ๑๕ วันนับแต่เด็กเกิด

ค่าธรรมเนียม

- ไม่มีค่าธรรมเนียม

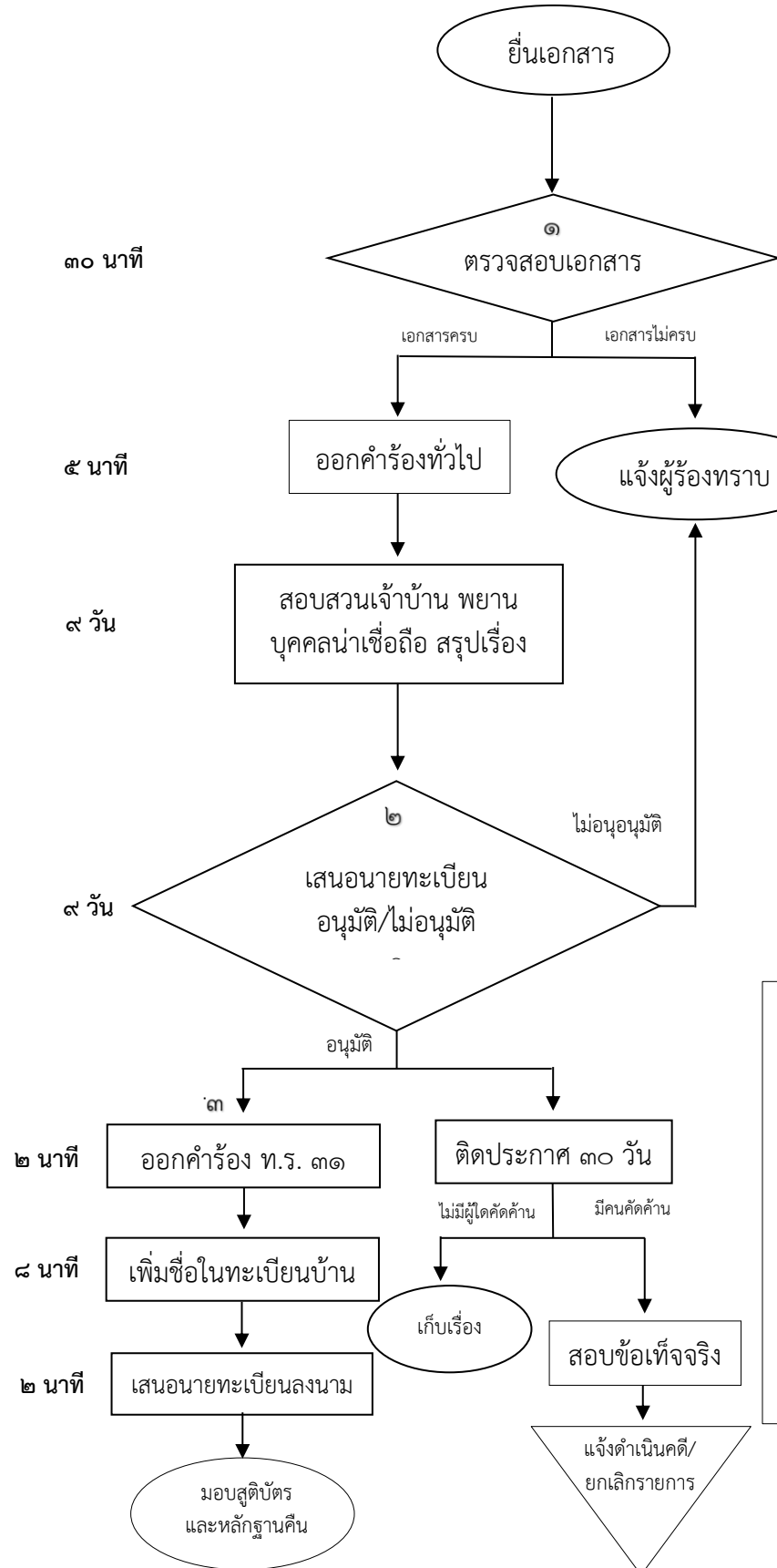
ข้อกำหนด

- พ.ร.บ.การทะเบียนราษฎร พ.ศ. ๒๕๓๔ (แก้ไขเพิ่มเติมถึงฉบับที่ ๓ พ.ศ. ๒๕๖๒)
- ระเบียบสำนักทะเบียนกลางว่าด้วยการจัดทำทะเบียนราษฎร พ.ศ. ๒๕๓๕ (แก้ไขเพิ่มเติมถึงฉบับที่ ๘ พ.ศ. ๒๕๖๔)

เงื่อนไข

- ๑) การพิจารณาการได้สัญชาติของบุตรกรณีที่มาบิดาเป็นคนต่างด้าวและบิดาเป็นคนไทยต้องดำเนินการสอบสวนพยานบุคคลเพื่อให้ได้ข้อเท็จจริงว่าบิดาเป็นบุคคลสัญชาติไทยใช้เวลา ๑ วัน
- ๒) กรณีมีเหตุอันควรสงสัยว่าการแจ้งเป็นไปโดยมิชอบด้วยกฎหมายระเบียบหรือโดยอำพรางหรือโดยมีรายการข้อความผิดจากความเป็นจริงให้นายทะเบียนดำเนินการตรวจสอบข้อเท็จจริงสอบสวนพยานบุคคลพยานแวดล้อมและพิจารณาให้แล้วเสร็จภายใน ๗ วัน
- ๓) กรณีที่มีความซับซ้อนหรือข้อสงสัยในแนวทางการปฏิบัติข้อกำหนดหรือการตรวจสอบเอกสารสำคัญต้องดำเนินการหารือมายังสำนักทะเบียนกลางให้ดำเนินการให้แล้วเสร็จภายใน ๙๐ วัน (ทั้งนี้การหารือต้องส่งให้สำนักทะเบียนกลางภายใน ๓๐ วัน นับแต่วันที่ได้รับเรื่อง) โดยส่งผ่านสำนักทะเบียนจังหวัดเพื่อส่งให้สำนักทะเบียนกลางเพื่อสอบข้อหารือดังกล่าวต่อไป

แผนผังแสดงขั้นตอนและระยะเวลาการปฏิบัติราชการ
การแจ้งการเกิดเกินกำหนด
ระยะเวลา ๒๐ วัน
 สามารถลดขั้นตอนและระยะเวลาจาก ๙๐ วัน



ผู้ยื่น

- บิดา มารดา หรือผู้ปกครอง ตาม พ.ร.บ.คุ้มครองเด็ก (กรณีเด็กอายุไม่เกิน ๑๕ ปี)
- ผู้ที่ยังไม่ได้แจ้งการเกิด แจ้งการเกิดด้วยตนเอง (อายุ ๑๕ ปี ขึ้นไป)

เอกสารประกอบ

- บัตรประจำตัวประชาชน บิดา มารดา และเจ้าบ้าน
- สำเนาทะเบียนบ้านฉบับเจ้าบ้าน (ท.ร.๑๔) ที่มีบิดามารดาหรือผู้ปกครองของเด็ก
- รูปถ่ายแม่กับเด็ก จำนวน ๑ รูป ขนาด ๓*๔ นิ้ว
- รูปถ่ายเด็กขนาด ๑ นิ้ว ๔ รูป
- หนังสือรับรองการเกิด ตามแบบ ท.ร.๑/๑
- ผลการตรวจดีเอ็นเอ

ค่าธรรมเนียม

- ไม่มีค่าธรรมเนียม

ข้อกำหนด

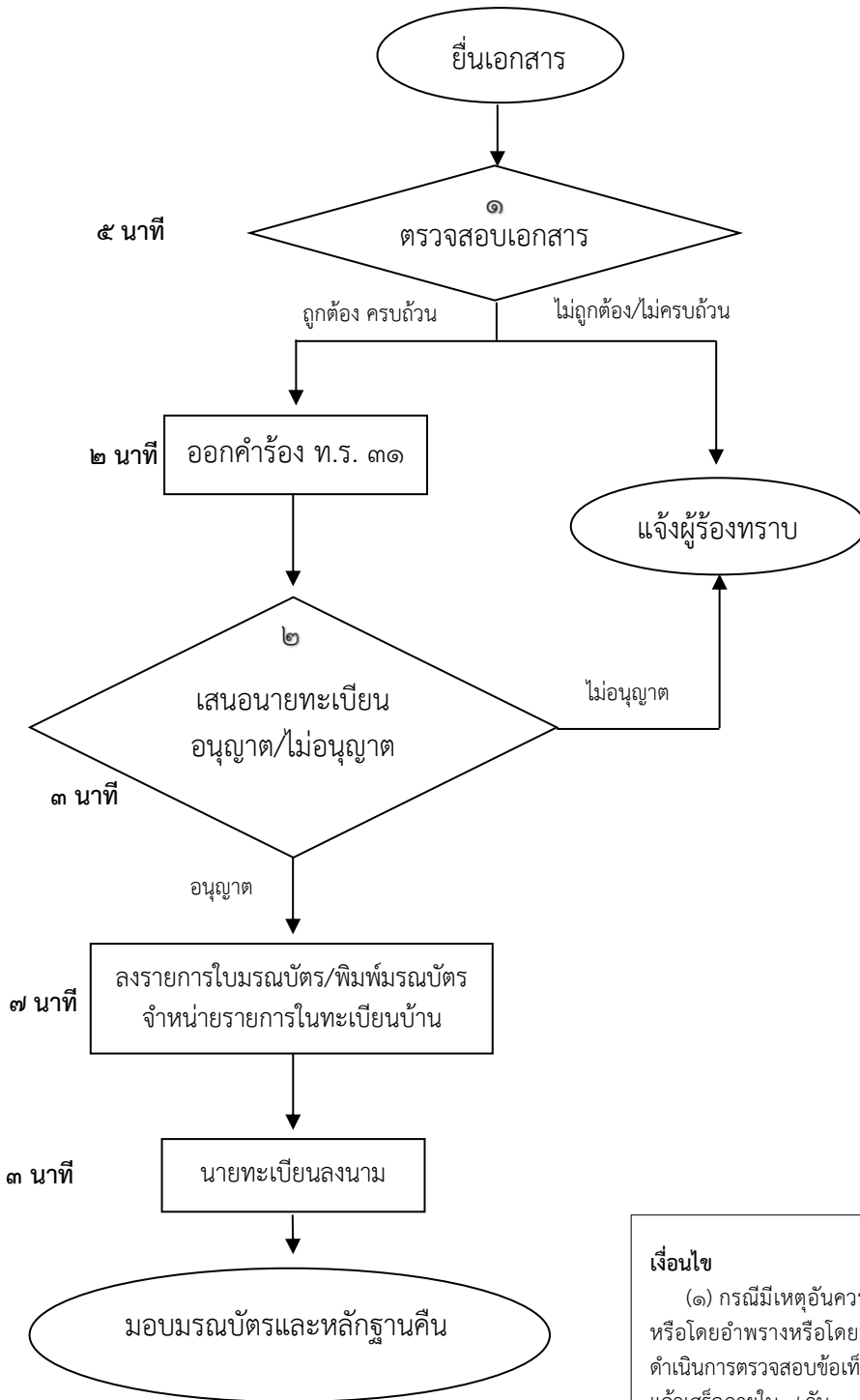
- พ.ร.บ.การทะเบียนราษฎร พ.ศ. ๒๕๓๔ (แก้ไขเพิ่มเติมถึงฉบับที่ ๓ พ.ศ. ๒๕๖๒)
- ระเบียบสำนักทะเบียนกลางว่าด้วยการจัดทำทะเบียนราษฎร พ.ศ. ๒๕๓๕ (แก้ไขเพิ่มเติมถึงฉบับที่ ๘ พ.ศ. ๒๕๖๔)

เงื่อนไข

๑) กรณีมีเหตุอันควรสงสัยว่าการแจ้งเป็นไปโดยมิชอบด้วยกฎหมาย ระเบียบ หรือโดยอำพราง หรือโดยมีรายการข้อความผิดจากความเป็นจริง ให้นายทะเบียนดำเนินการตรวจสอบข้อเท็จจริง สอบสวนพยานบุคคล พยานแวดล้อม และพิจารณาให้แล้วเสร็จภายใน ๑๕ วัน

๒) กรณีที่มีความซับซ้อนหรือข้อสงสัยในแนวทางการปฏิบัติข้อกฎหมายหรือการตรวจสอบเอกสารสำคัญต้องดำเนินการหารือมายังสำนักทะเบียนกลางให้ดำเนินการให้แล้วเสร็จภายใน ๙๐ วัน (ทั้งนี้ การหารือต้องส่งให้สำนักทะเบียนกลางภายใน ๓๐ วันนับแต่วันที่ได้รับเรื่อง) โดยส่งผ่านสำนักทะเบียนจังหวัดเพื่อส่งให้สำนักทะเบียนกลางเพื่อสอบข้อหารือดังกล่าวต่อไป

แผนผังแสดงขั้นตอนและระยะเวลาการปฏิบัติราชการ
การแจ้งตาย (กรณีตายในบ้านและตายนอกบ้าน)
ระยะเวลา ๒๐ นาที



ผู้ยื่น

- เจ้าบ้าน
- ผู้พบศพ

เอกสารประกอบ

- บัตรประจำตัวประชาชนผู้แจ้ง และผู้ตาย
- สำเนาทะเบียนบ้านฉบับเจ้าบ้าน
- หนังสือรับรองการตายจากโรงพยาบาล หรือใบรับแจ้งความการตายจากสถานีตำรวจ
- รายงานผลชันสูตรของเจ้าหน้าที่ตำรวจ หรือหน่วยนิติเวช (กรณีตายโดยไม่ทราบสาเหตุ)
- ใบรับแจ้งการตายตามแบบ ท.ร. ๔ ตอนหน้า (กรณีแจ้งต่อกำนัน ผู้ใหญ่บ้าน)

ระยะเวลาการแจ้ง

- ภายใน ๒๔ ชั่วโมง นับตั้งแต่เวลาตาย หรือพบศพ

ค่าธรรมเนียม

- ไม่มีค่าธรรมเนียม

ข้อกฎหมาย

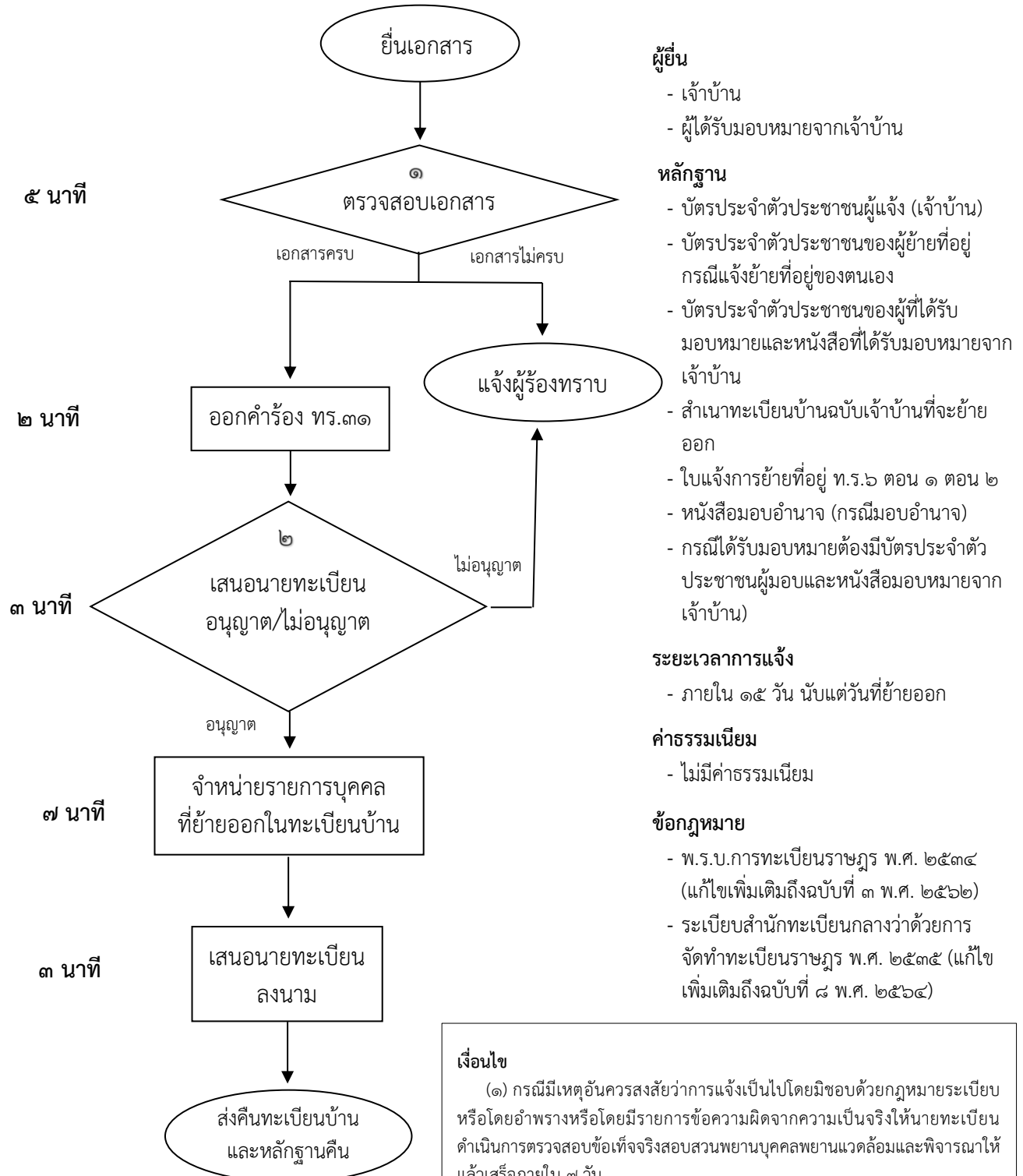
- พ.ร.บ.การทะเบียนราษฎร พ.ศ. ๒๕๓๔ (แก้ไขเพิ่มเติมถึงฉบับที่ ๓ พ.ศ. ๒๕๖๒)
- ระเบียบสำนักทะเบียนกลางว่าด้วยการจัดทำทะเบียนราษฎร พ.ศ. ๒๕๓๕ (แก้ไขเพิ่มเติมถึงฉบับที่ ๘ พ.ศ. ๒๕๖๔)

เงื่อนไข

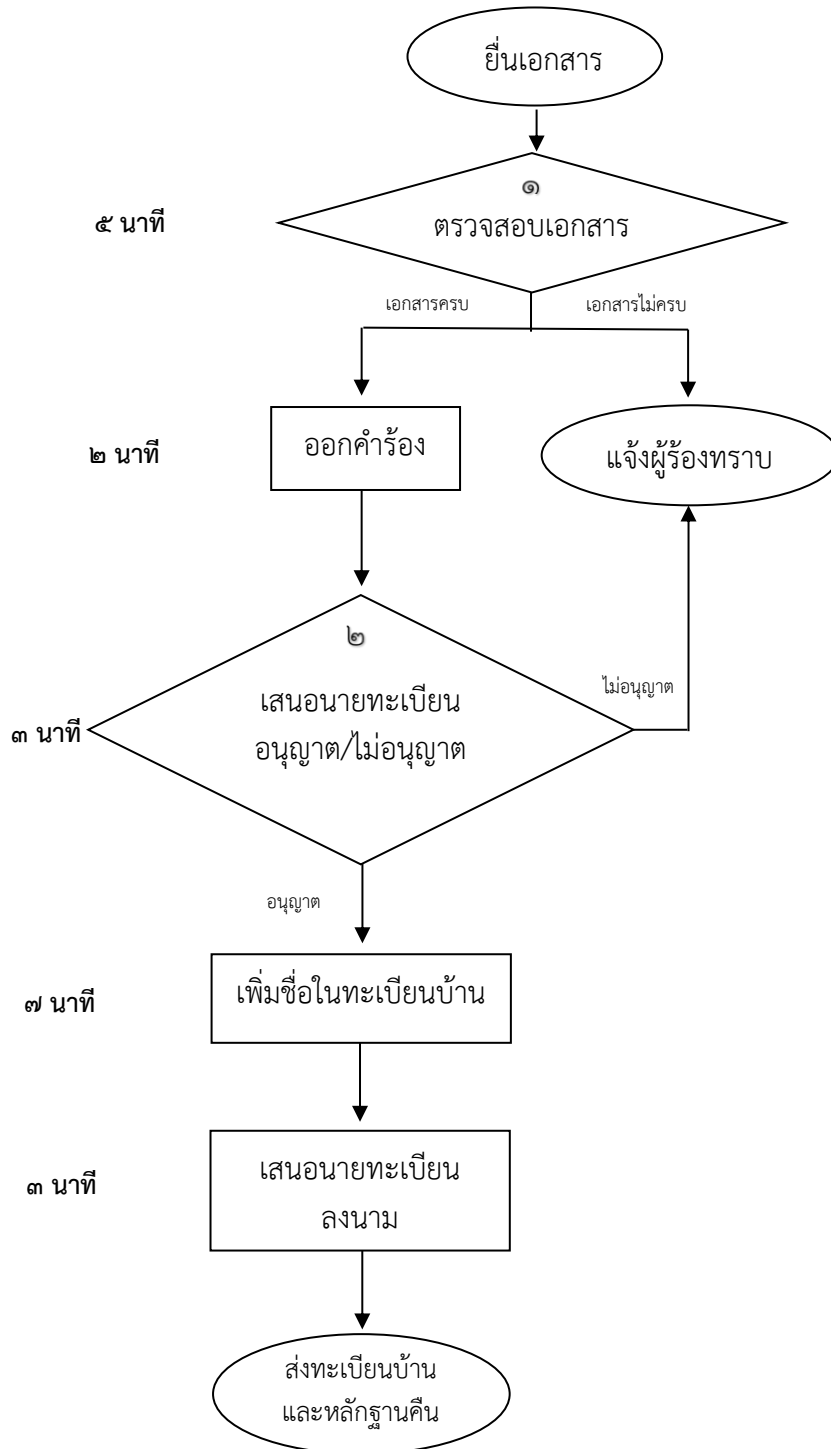
(๑) กรณีมีเหตุอันควรสงสัยว่าการแจ้งเป็นไปโดยมิชอบด้วยกฎหมายระเบียบหรือโดยอำพรางหรือโดยมีรายการข้อความผิดจากความเป็นจริงให้นายทะเบียนดำเนินการตรวจสอบข้อเท็จจริงสอบสวนพยานบุคคลพยานแวดล้อมและพิจารณาให้แล้วเสร็จภายใน ๗ วัน

(๒) กรณีที่มีความซับซ้อนหรือข้อสงสัยในแนวทางการปฏิบัติข้อกฎหมายหรือการตรวจสอบเอกสารสำคัญต้องดำเนินการหารือมายังสำนักทะเบียนกลางให้ดำเนินการให้แล้วเสร็จภายใน ๙๐ วัน (ทั้งนี้การหารือต้องส่งให้สำนักทะเบียนกลางภายใน ๓๐ วันนับแต่วันที่ได้รับเรื่อง) โดยส่งผ่านสำนักทะเบียนจังหวัดเพื่อส่งให้สำนักทะเบียนกลางเพื่อตอบข้อหารือดังกล่าวต่อไป

แผนผังแสดงขั้นตอนและระยะเวลาการปฏิบัติราชการ
การรับแจ้งการย้ายออก
ระยะเวลา ๒๐ นาที



แผนผังแสดงขั้นตอนและระยะเวลาการปฏิบัติราชการ
การแจ้งย้ายเข้า
ระยะเวลา ๒๐ นาที



ผู้ยื่น

- เจ้าบ้าน
- ผู้ได้รับมอบหมาย

เอกสารประกอบ

- บัตรประจำตัวประชาชนเจ้าบ้าน
- บัตรประจำตัวประชาชนผู้จะย้ายเข้า
- สำเนาทะเบียนบ้านฉบับเจ้าบ้าน พ.ร.๑๔
- ใบแจ้งการย้าย (ท.ร.๖) ตอนที่ ๑ และ ตอนที่ ๒
- หนังสือมอบอำนาจ (กรณีมอบอำนาจ)

ระยะเวลาการแจ้ง

- ภายใน ๑๕ วัน นับแต่วันที่ย้ายเข้า

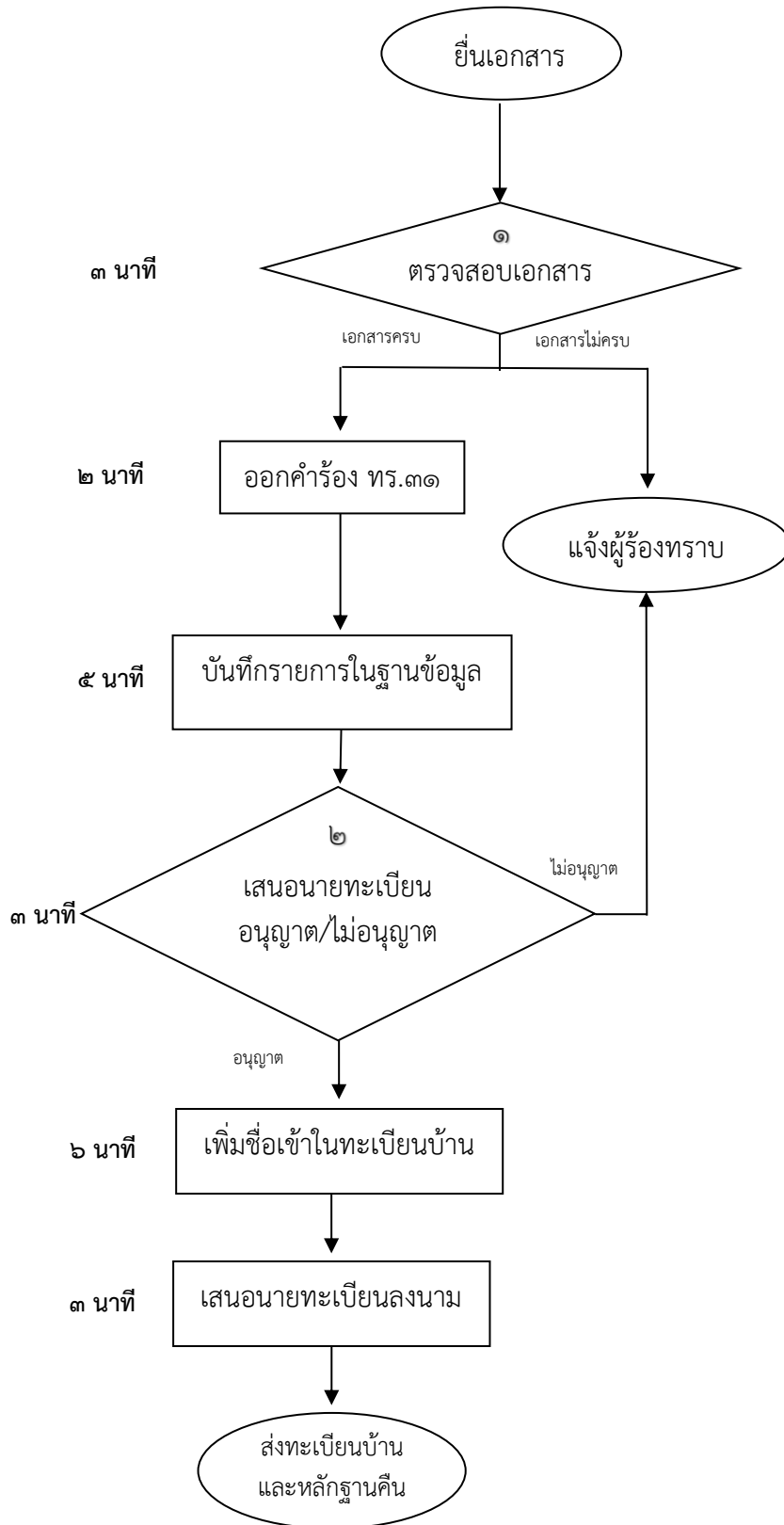
ค่าธรรมเนียม

- ไม่มีค่าธรรมเนียม

ข้อมูลกฎหมาย

- พ.ร.บ.การทะเบียนราษฎร พ.ศ. ๒๕๓๔ (แก้ไขเพิ่มเติมถึงฉบับที่ ๓ พ.ศ. ๒๕๖๒)
- ระเบียบสำนักทะเบียนกลางว่าด้วยการจัดทำทะเบียนราษฎร พ.ศ. ๒๕๓๕ (แก้ไขเพิ่มเติมถึงฉบับที่ ๘ พ.ศ. ๒๕๖๔)

แผนผังแสดงขั้นตอนและระยะเวลาการปฏิบัติราชการ
การแจ้งย้ายเข้าปลายทางโดยอัตโนมัติ
ระยะเวลา ๒๐ นาที



ผู้ยื่น

- บุคคลที่จะย้าย หรือผู้ได้รับมอบหมาย

เอกสารประกอบ

- บัตรประจำตัวประชาชนเจ้าบ้าน
- บัตรประจำตัวประชาชนของผู้แจ้งย้าย
- สำเนาทะเบียนบ้านฉบับเจ้าบ้าน
- หนังสือมอบอำนาจ (กรณีมอบอำนาจ)

ระยะเวลาการแจ้ง

- ภายใน ๑๕ วัน นับแต่วันที่ย้ายออก

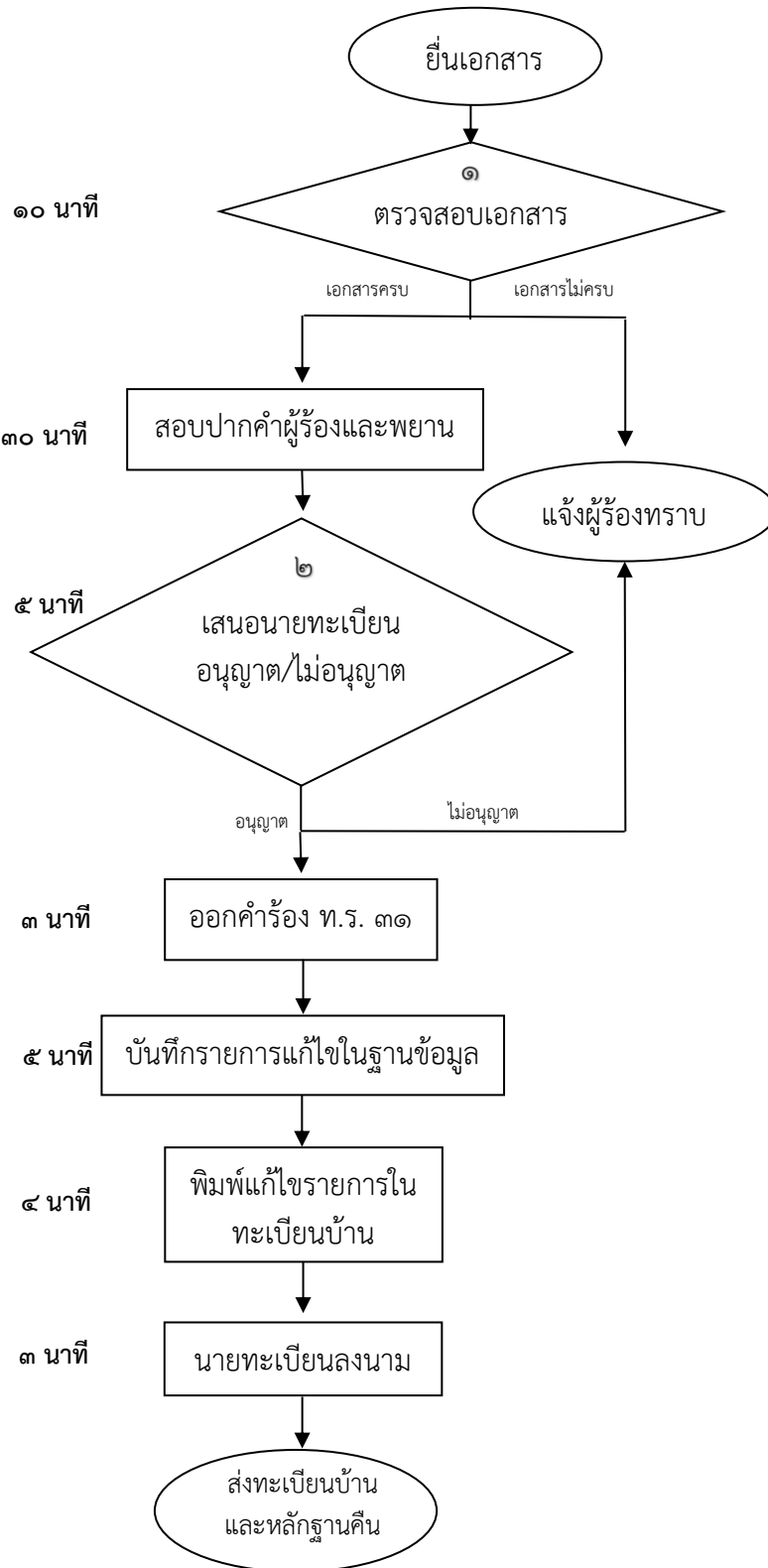
ค่าธรรมเนียม

- เสียค่าธรรมเนียม ๒๐ บาท

ข้อกำหนด

- พ.ร.บ.การทะเบียนราษฎร พ.ศ. ๒๕๓๔ (แก้ไขเพิ่มเติมถึงฉบับที่ ๓ พ.ศ. ๒๕๖๒)
- ระเบียบสำนักทะเบียนกลางว่าด้วยการจัดทำทะเบียนราษฎร พ.ศ. ๒๕๓๕ (แก้ไขเพิ่มเติมถึงฉบับที่ ๘ พ.ศ. ๒๕๖๔)

แผนผังแสดงขั้นตอนและระยะเวลาการปฏิบัติราชการ
การแก้ไขเปลี่ยนแปลงรายการในเอกสารการทะเบียนราษฎร
(กรณีมีหลักฐานทางราชการ)
ระยะเวลา ๖๐ นาที



ผู้ยื่น

- เจ้าตัว หรือผู้ที่ได้รับมอบหมาย

เอกสารประกอบ

- บัตรประจำตัวประชาชนผู้ร้อง
- สำเนาทะเบียนบ้านฉบับเจ้าบ้าน
- หลักฐานที่ขอแก้ไข เช่น
 - ทะเบียนบ้านฉบับเจ้าบ้าน
 - สูติบัตร
 - มรณบัตร
 - หนังสือสำคัญแสดงการเปลี่ยนชื่อตัว ชื่อสกุล (แบบช.๓, แบบช.๔, แบบช.๕)
- หนังสือมอบอำนาจ (กรณีมอบอำนาจ)
- เอกสารราชการที่มาแสดงประกอบหลักฐานในการแก้ไขรายการ

ค่าธรรมเนียม

- ไม่มีค่าธรรมเนียม

ข้อกฎหมาย

- พ.ร.บ.การทะเบียนราษฎร พ.ศ. ๒๕๓๔ (แก้ไขเพิ่มเติมถึงฉบับที่ ๓ พ.ศ. ๒๕๖๒)
- ระเบียบสำนักทะเบียนกลางว่าด้วยการจัดทำทะเบียนราษฎร พ.ศ. ๒๕๓๕ (แก้ไขเพิ่มเติมถึงฉบับที่ ๘ พ.ศ. ๒๕๖๔)